



Rabobank

Regioscan Twente Oost

Verdienvermogen | Levensloop | Leefomgeving

Verdienvermogen

Kenmerkende sectoren



landbouw



bouw



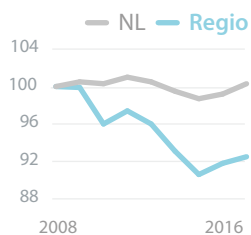
detailhandel

LEGENDA

Waarde ten opzichte van Nederland als geheel



Banengroei (index 2008=100)



Concentratie voedselproductie



Aandeel in de economie van:

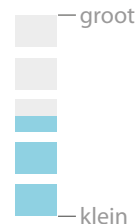
Snelgroeiende ondernemers



Zzp'ers



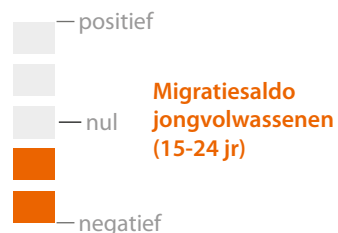
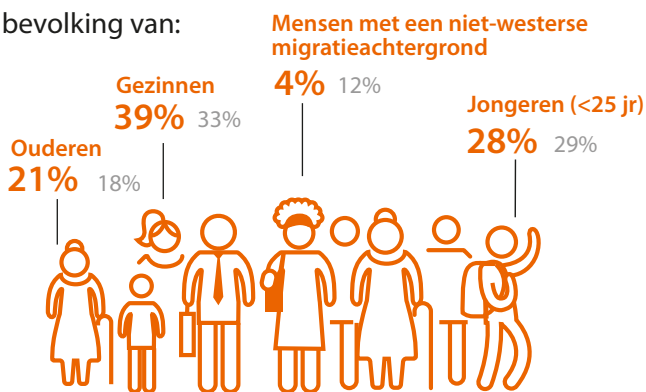
Innovatieve sectoren



Levensloop

Aandeel in de bevolking van:

NL = klein in grijs

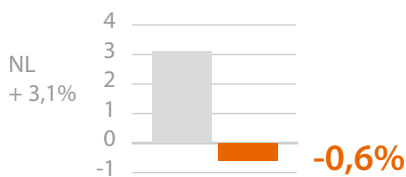


Gestandaardiseerd besteedbaar huishoudinkomen

€24.700

NL €25.400

Prognose bevolkingsgroei 2017-2025



Inkomensongelijkheid



Leefomgeving

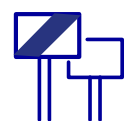
Energieverbruik door huishoudens



Vervuiling door huishoudens



Krapte op de woningmarkt



Intensiteit stedelijk grondgebruik



Regioscan Twente Oost

Twente is een van de regio's die na een periode van industriële bloei kampen met een verzwakte economische basis. Het gebied ligt op forse afstand van het economische hart van het land. De bevolkings- en werkgelegenheidsdichtheid zijn hier lager dan gemiddeld in Nederland en hetzelfde geldt voor het tempo van economische en demografische groei. Ook de arbeidsproductiviteit is hier lager dan gemiddeld, maar de brede welvaart is juist hoog in Twente. Binnen Twente Oost¹ vervult Oldenzaal een bescheiden rol als centrum van werkgelegenheid, maar ook veel inwoners van het gebied zijn georiënteerd op Enschede en in iets mindere mate op Hengelo.

Verdienvermogen: nadruk op productie en flinke banenkrimp

Het bedrijfsleven in Twente Oost is gespecialiseerd in verzorging van de lokale bevolking (detailhandel en horeca) en fysieke productie (landbouw, bouw en industrie). Vanwege de vele reststromen in de productiesectoren zou circulaire economie hier een grote plaats kunnen innemen. De nadruk op die sectoren gaat ten koste van de landelijk sterk groeiende dienstverlening, waardoor Twente Oost geen gunstige uitgangspositie heeft voor werkgelegenheids groei. De innovatieve kracht van de economie is beperkt. Door de machine-industrie in Oldenzaal is het aandeel van innovatieve sectoren in de economie gemiddeld, maar er zijn relatief weinig starters en hoogopgeleiden. De werkgelegenheids groei bleef de afgelopen jaren dan ook flink achter bij de landelijke groei. Desondanks zijn er in Twente Oost relatief veel snel groeiende ondernemingen. Tot slot zijn veel bedrijven door de ligging van het gebied op het buitenland georiënteerd.

Levensloop: demografische krimp op komst

Parallel aan de beperkte economische dynamiek stagneert de bevolkingsomvang in Twente Oost. De regio ziet jongvolwassenen per saldo al decennia lang vertrekken. Daardoor is het gebied sterk vergrijsd en is de natuurlijke aanwas sinds kort negatief. Dit proces zet de komende jaren door, waardoor Twente Oost demografische krimp kan verwachten. De gezondheid van de bevolking is op peil. Hoewel relatief veel mensen overgewicht hebben, kampen weinig volwassenen met een aandoening en voelen velen van hen zich gezond. Vanwege de voortzettende vergrijzing is de grote afstand tot een ziekenhuis, een huisarts en een apotheek wel een punt van aandacht. De participatie op de arbeidsmarkt is laag in Oldenzaal. Daar zijn ook relatief veel mensen langdurig werkloos en zijn velen afhankelijk van een werkloosheidsuitkering. Dat laatste geldt ook voor Losser, maar niet voor Dinkelland. Desondanks is het gemiddelde besteedbaar inkomen in Twente Oost nauwelijks lager dan gemiddeld in Nederland.

Leefomgeving: grote sociale cohesie en goede leefbaarheid

De sociale cohesie in Twente Oost is erg groot en de leefbaarheid is bijzonder goed. Er zijn veel vrijwilligers en mantelzorgers en de criminaliteit is zeer laag. Op zorgvoorzieningen na is de afstand tot dagelijkse voorzieningen over het algemeen kleiner dan gemiddeld in Nederland. Het eigenwoningbezit in de regio is groot. Doordat veel woningen groot zijn en stammen uit de Wederopbouwperiode, verbruiken de huishoudens veel energie. De dynamiek op de woningmarkt is beperkt. De krapte op de markt is gemiddeld, maar er worden jaarlijks weinig woningen verkocht. De huizenprijzen liggen iets onder het gemiddelde van Nederland. Daardoor zijn woningen in Twente Oost redelijk goed betaalbaar, ook in vergelijking met het gemiddelde huishoudinkomen.

¹Het werkgebied van Rabobank Twente Oost ligt in de gemeenten Dinkelland, Losser en Oldenzaal.

De ene plek is de andere niet

De Rabobank staat voor het vergroten van het welzijn en de welvaart in Nederland. Dit doen we door de economische verdienkracht van ondernemingen te stimuleren, door de zelfredzaamheid van de inwoners van ons land te versterken door hen gedurende hun levensloop bij te staan met advies en middelen op financieel gebied en door ons in te zetten voor een vitale leefomgeving. Omdat de bestaansmogelijkheden, de omvang, de ontwikkeling en de samenstelling van de bevolking en het woon- en leefklimaat van plaats tot plaats verschillen, heeft de inzet van de Rabobank in elk gebied zijn eigen accenten.

Ons land kent grote regionale verschillen

Het dichtbevolkte westen en midden van Nederland vormen de kern van het land. Dit gebied kent een forse concentratie van de sterk groeiende commerciële dienstverlening, is het meest welvarend en heeft een groter dan gemiddeld aandeel van jongeren in de bevolking. In de andere delen van het land spelen productie en logistiek doorgaans een relatief grote rol en is de bevolking sterker vergrijsd.

Deze regionale verschillen zijn het gevolg van economische en technologische ontwikkelingen in het (verre) verleden en zijn zeer bestendig. De concentratie van bevolking en activiteiten in het westen en midden stoelt bijvoorbeeld op eeuwenlange specialisatie in handel en diensten. Door de industrialisatie in de afgelopen eeuw groeide een aantal regio's buiten de kern en nam hun aandeel in Nederland toe. Maar als gevolg van de automatisering van de productie, de internationalisering van de economie en de groei van de dienstverlening is sinds de jaren tachtig sprake van een hernieuwde concentratie in de Randstad en in delen van Noord-Brabant. Dit gebied vormt de beste omgeving voor de sterk groeiende werkgelegenheid in de commerciële dienstverlening. Hierdoor groeit de bevolking in dit deel van het land sterk en neemt de druk op de leefomgeving toe.

Dankzij hun gunstige woon- en leefklimaat groeien de werkgelegenheid en de bevolkingsomvang ook flink in Flevoland en de regio Zwolle. In veel verstedelijkte regio's buiten de kern is de groei van de dienstverlening echter onvoldoende om de economische

bloei die zij tijdens het industriële tijdperk kenden voort te zetten. Hierdoor stagneren de ontwikkeling van de werkgelegenheid en de bevolking in deze regio's. Tot slot heeft een aantal gebieden aan de rand van het land een perifeer karakter. In deze regio's zijn de bevolkings- en de werkgelegenheidsdichtheid relatief laag en blijven de bevolkings- en de werkgelegenheidsgroei achter bij het gemiddelde van Nederland.

Nederland in vieren

Op basis van de kenmerken 'dichtheid' en 'groei' van bevolking en banen kunnen we de veertig Nederlandse regio's indelen in vier categorieën:

■ kernregio	hoge concentratie en hoge groei
■ transitieregio	hoge concentratie en lage groei
■ groeiregio	lage concentratie en hoge groei
■ 'groene' regio	lage concentratie en lage groei

