



Rabobank



Regioscan Rijk van Nijmegen

Verdienvermogen | Levensloop | Leefomgeving

Verdienvermogen

Kenmerkende sectoren



horeca



onderwijs



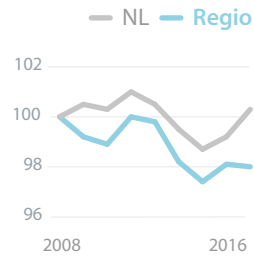
zorg

LEGENDA

Waarde ten opzichte van Nederlands gemiddelde



Banengroei (index)



Concentratie voedselproductie



Aandeel in de economie van:

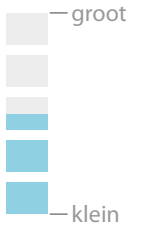
Snelgroeiende ondernemers



Zzp'ers



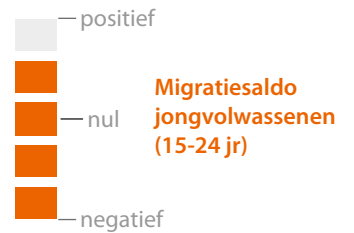
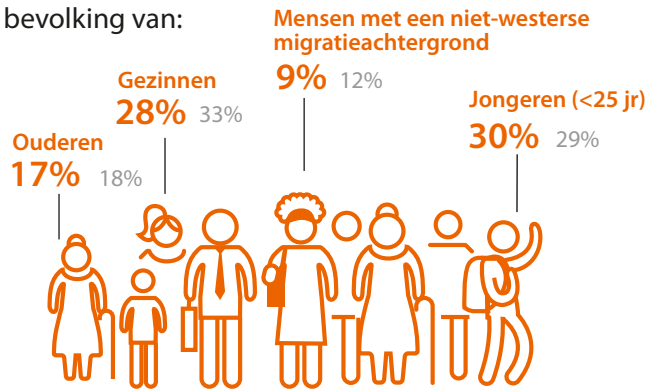
Innovatieve sectoren



Levensloop

Aandeel in de bevolking van:

NL = klein in grijs

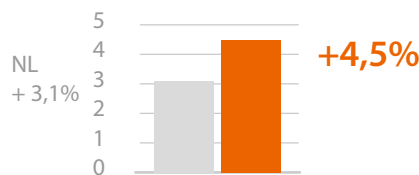


Gestandaardiseerd besteedbaar huishoudinkomen

€21.800

NL €25.400

Prognose bevolkingsgroei 2017-2025



Inkomensongelijkheid



Leefomgeving

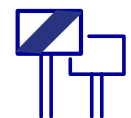
Energieverbruik door huishoudens



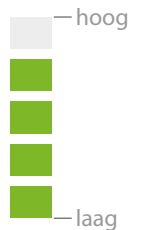
Vervuiling door huishoudens



Krapte op de woningmarkt



Intensiteit stedelijk grondgebruik



Regioscan Rijk van Nijmegen

Rijk van Nijmegen is onderdeel van Arnhem/Nijmegen, een regio met een hoge dichtheid van werkgelegenheid en bevolking, maar een lagere economische en demografische groei. De arbeidsproductiviteit is laag, maar de brede welvaart in Arnhem/Nijmegen is gemiddeld. Binnen Rijk van Nijmegen zijn de verschillen groot. Berg en Dal, Beuningen, Heumen, Mook en Middelaar en Wijchen vervullen voornamelijk een woonfunctie voor Nijmegen. Het inkomen per huishouden is hoog in Heumen en Mook en Middelaar, terwijl het laag is in Nijmegen. Als gevolg daarvan geldt hetzelfde voor de gemiddelde waarde van het vastgoed. De beschikbare ruimte in Nijmegen wordt op intensieve wijze gebruikt en de CO2-uitstoot per consument is gemiddeld.

Verdienvermogen: grote onderwijs- en zorgsector, veel hoogopgeleiden

Het bedrijfsleven in Rijk van Nijmegen is gespecialiseerd in verzorgende activiteiten, onderwijs en horeca. Het aandeel van de dienstverlening is klein en dat maakt het uitgangspunt voor werkgelegenheidsgroei niet gunstig. De regio put echter kracht uit haar specialisatie. In Nijmegen neemt de werkgelegenheid in het onderwijs toe, maar door de sectorstructuur en de kenmerken van het vestigingsklimaat daalde de totale werkgelegenheid sterker dan landelijk. De innovatieve kracht van de economie in Rijk van Nijmegen is gemiddeld. Er zijn weinig starters en het aandeel van innovatieve sectoren (R&D, machineproductie en IT-dienstverlening) is gemiddeld. Vooral in Nijmegen en mindere mate Heumen is het opleidingsniveau van de beroepsbevolking hoog, in tegenstelling tot in de overige gebieden.

Levensloop: dynamisch Nijmegen in een vergrijnde omgeving

De bevolking in Nijmegen groeit hard, in tegenstelling tot die in de andere regio's, vooral doordat de stad studenten aantrekt. Daardoor zijn de huishoudens klein. De andere gemeenten vergrijzen en huisvesten meer gezinnen, waardoor de huishoudens er groter zijn. Alleen in Berg en Dal en in Wijchen is de arbeidsparticipatie laag. De positie van vrouwen op de arbeidsmarkt is alleen in Nijmegen sterk, maar het aandeel langdurig werklozen is hier ook hoog. Heumen en Mook en Middelaar hebben een hoog gemiddeld besteedbaar inkomen en vermogen. De inkomensongelijkheid is in deze twee regio's echter ook groot. In Rijk van Nijmegen kampen erg weinig inwoners met overgewicht en is het medicijngebruik laag. Wel zijn er relatief veel ouderen beperkt vanwege hun gezondheid terwijl het aantal personen dat mantelzorg of een WMO-arrangement ontvangt gemiddeld is.

Leefomgeving: stedelijke problematiek in Nijmegen, grote sociale cohesie daarbuiten

Het aantal misdrijven en mensen in de bijstand is in alle gemeenten laag, behalve in Nijmegen. De maatschappelijke betrokkenheid is gemiddeld gezien de opkomst bij verkiezingen en het aandeel vrijwilligers in de regio's. Ondanks de grote zorgsector is de gemiddelde afstand tot een ziekenhuis groot. Op het gebied van de woningvoorraad zijn er grote verschillen tussen Nijmegen en de kleinere omliggende gemeenten. Nijmegen heeft meer kleinere woningen en een groot aandeel huurwoningen. Met name door het formaat is het energieverbruik (gas en elektriciteit) laag in Nijmegen. Met uitzondering van Mook en Middelaar is het aantal afnemers van groene stroom klein in de omliggende gemeenten. Wel consumeren de bewoners van Mook en Middelaar, Nijmegen en Wijchen bewust en eten zij veel vleesvervangers.

De ene plek is de andere niet

De Rabobank staat voor het vergroten van het welzijn en de welvaart in Nederland. Dit doen we door de economische verdienkracht van ondernemingen te stimuleren, door de zelfredzaamheid van de inwoners van ons land te versterken door hen gedurende hun levensloop bij te staan met advies en middelen op financieel gebied en door ons in te zetten voor een vitale leefomgeving. Omdat de bestaansmogelijkheden, de omvang, de ontwikkeling en de samenstelling van de bevolking en het woon- en leefklimaat van plaats tot plaats verschillen, heeft de inzet van de Rabobank in elk gebied zijn eigen accenten.

Ons land kent grote regionale verschillen

Het dichtbevolkte westen en midden van Nederland vormen de kern van het land. Dit gebied kent een forse concentratie van de sterk groeiende commerciële dienstverlening, is het meest welvarend en heeft een groter dan gemiddeld aandeel van jongeren in de bevolking. In de andere delen van het land spelen productie en logistiek doorgaans een relatief grote rol en is de bevolking sterker vergrijsd.

Deze regionale verschillen zijn het gevolg van economische en technologische ontwikkelingen in het (verre) verleden en zijn zeer bestendig. De concentratie van bevolking en activiteiten in het westen en midden stoelt bijvoorbeeld op eeuwenlange specialisatie in handel en diensten. Door de industrialisatie in de afgelopen eeuw groeide een aantal regio's buiten de kern en nam hun aandeel in Nederland toe. Maar als gevolg van de automatisering van de productie, de internationalisering van de economie en de groei van de dienstverlening is sinds de jaren tachtig sprake van een hernieuwde concentratie in de Randstad en in delen van Noord-Brabant. Dit gebied vormt de beste omgeving voor de sterk groeiende werkgelegenheid in de commerciële dienstverlening. Hierdoor groeit de bevolking in dit deel van het land sterk en neemt de druk op de leefomgeving toe.

Dankzij hun gunstige woon- en leefklimaat groeien de werkgelegenheid en de bevolkingsomvang ook flink in Flevoland en de regio Zwolle. In veel verstedelijkte regio's buiten de kern is de groei van de dienstverlening echter onvoldoende om de economische

bloei die zij tijdens het industriële tijdperk kenden voort te zetten. Hierdoor stagneren de ontwikkeling van de werkgelegenheid en de bevolking in deze regio's. Tot slot heeft een aantal gebieden aan de rand van het land een perifeer karakter. In deze regio's zijn de bevolkings- en de werkgelegenheidsdichtheid relatief laag en blijven de bevolkings- en de werkgelegenheidsgroei achter bij het gemiddelde van Nederland.

Nederland in vieren

Op basis van de kenmerken 'dichtheid' en 'groei' van bevolking en banen kunnen we de veertig Nederlandse regio's indelen in vier categorieën:

■ kernregio	hoge concentratie en hoge groei
■ transitieregio	hoge concentratie en lage groei
■ groeiregio	lage concentratie en hoge groei
■ 'groene' regio	lage concentratie en lage groei

