



Rabobank

The background image is a photograph of a rural landscape. In the foreground, several cows of various colors (black, white, and brown) are grazing in a lush green field. In the middle ground, a long, low blue industrial building with many windows stretches across the frame. The sky is filled with soft, white clouds.

Regioscan Heerenveen-Zuidoost Friesland

Verdienvermogen | Levensloop | Leefomgeving

Verdienvermogen

Kenmerkende sectoren



landbouw



zorg



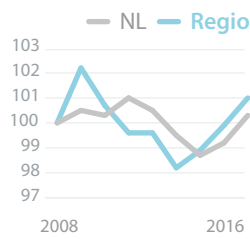
industrie

LEGENDA

Waarde ten opzichte van Nederland als geheel



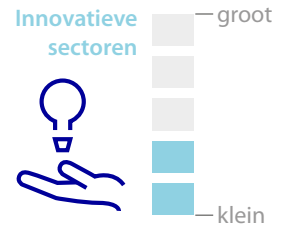
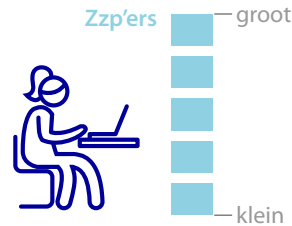
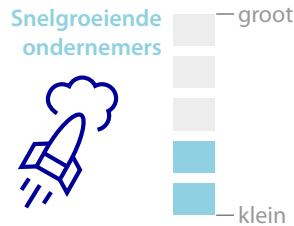
Banengroei (index 2008=100)



Concentratie voedselproductie



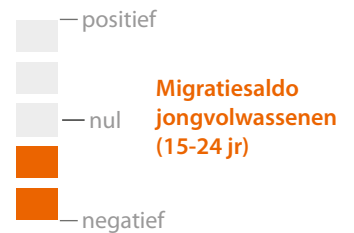
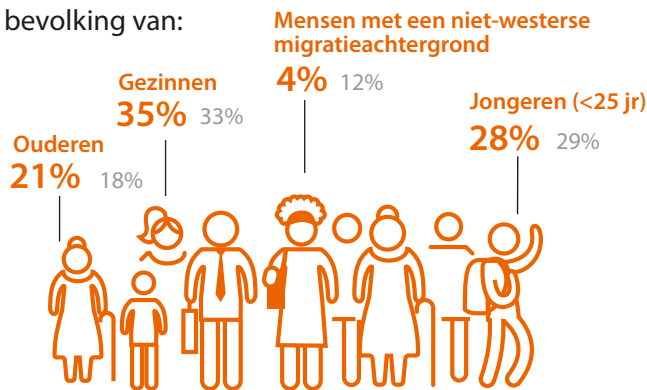
Aandeel in de economie van:



Levensloop

Aandeel in de bevolking van:

NL = klein in grijs

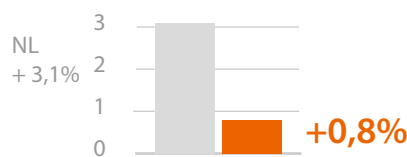


Gestandaardiseerd besteedbaar huishoudinkomen

€23.600

NL €25.400

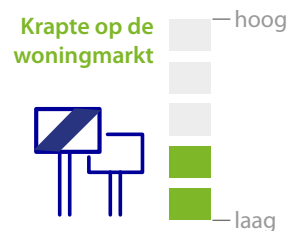
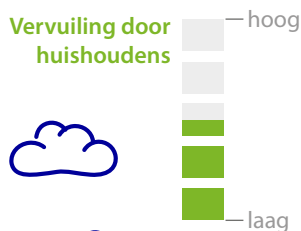
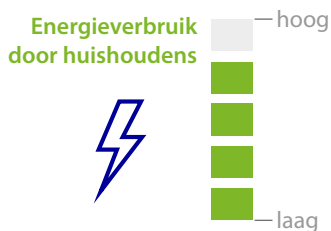
Prognose bevolkingsgroei 2017-2025



Inkomensongelijkheid



Leefomgeving



Regioscan Heerenveen-Zuidoost Friesland

Heerenveen-Zuidoost Friesland ligt op forse afstand van het economische hart van het land. De bevolkings- en werkgelegenheidsdichtheid zijn er laag en hetzelfde geldt voor het tempo van economische en demografische groei. Heerenveen is een centrum van werkgelegenheid, maar de andere gemeenten in de regio vervullen vooral een woonfunctie. De uitstoot van schadelijke stoffen is gemiddeld, maar de CO2-uitstoot per consument is hoog en de beschikbare ruimte wordt op extensieve wijze gebruikt. De milieubelasting door de inwoners van Heerenveen-Zuidoost Friesland is dus fors. De arbeidsproductiviteit en de welvaart zijn in het gebied juist lager dan gemiddeld en als gevolg daarvan is de gemiddelde waarde van het vastgoed eveneens laag. De brede welvaart in Heerenveen-Zuidoost Friesland is echter hoog.

Verdienvermogen: groei boven verwachting

Het bedrijfsleven in Heerenveen-Zuidoost Friesland is gespecialiseerd in verzorging van de lokale bevolking, fysieke productie (landbouw, industrie en bouw) en logistiek. Circulaire economie zou hier dus een grote plaats kunnen innemen. Het aantal starters en zzp'ers bevindt zich rond het landelijke gemiddelde en het aandeel van de landelijk sterk groeiende diensten is klein en daardoor is het uitgangspunt voor werkgelegenheids groei niet gunstig. De regio put echter kracht uit haar specialisatie. In landbouw, industrie en transport én in zakelijke diensten neemt het aantal banen sterker toe dan landelijk. Daar staat tegenover dat de exportoriëntatie van het bedrijfsleven en het aantal snel groeiende bedrijven in Heerenveen-Zuidoost Friesland klein zijn. In de landbouw is het aandeel van biologische bedrijven groot, maar overigens is de innovatieve kracht van de economie beperkt. Het aandeel van innovatieve sectoren (R&D, machine-industrie, ICT en creatieve diensten) in de werkgelegenheid is klein en de beroepsbevolking is relatief laag opgeleid.

Levensloop: stagnatie en lage participatie

De bevolking neemt minder sterk toe dan de werkgelegenheid. Het geboortecijfer is laag en instroom en uitstroom van inwoners houden elkaar in evenwicht. Jongvolwassenen keren Heerenveen-Zuidoost Friesland per saldo echter de rug toe en het gebied vergrijsst. De omvang van de potentiële beroepsbevolking neemt af en de komende jaren zal ook de totale bevolkingsomvang krimp gaan vertonen. De arbeidsparticipatie is laag en het aantal 'discouraged workers' is fors. Velen leven van een arbeidsongeschiktheids- of werkloosheidsuitkering. Vrouwen hebben echter een relatief sterke positie op de arbeidsmarkt. Door de geringe welvaart is de inkomensongelijkheid klein. Het welzijnsniveau is bovendien hoog. Een relatief groot deel van de inwoners ervaart een goede gezondheid en het aantal personen met een aandoening of in de jeugdzorg is klein.

Leefomgeving: leefbaar en betaalbaar

De leefbaarheid in Heerenveen-Zuidoost Friesland is zeer goed. Het aantal vrijwilligers en de opkomst bij verkiezingen zijn groot en de criminaliteit is laag. Het eigen woningbezit is weliswaar groot, maar de woningvoorraad is relatief oud en het energieverbruik ongunstig. De woningmarkt weerspiegelt de geringe demografische dynamiek. De markt is ruim, het aantal woningtransacties is klein en de gemiddelde woningprijs en WOZ-waarde zijn laag. Daardoor zijn woningen goed betaalbaar, ook in vergelijking met het lage gemiddelde huishoudinkomen.

De ene plek is de andere niet

De Rabobank staat voor het vergroten van het welzijn en de welvaart in Nederland. Dit doen we door de economische verdienkracht van ondernemingen te stimuleren, door de zelfredzaamheid van de inwoners van ons land te versterken door hen gedurende hun levensloop bij te staan met advies en middelen op financieel gebied en door ons in te zetten voor een vitale leefomgeving. Omdat de bestaansmogelijkheden, de omvang, de ontwikkeling en de samenstelling van de bevolking en het woon- en leefklimaat van plaats tot plaats verschillen, heeft de inzet van de Rabobank in elk gebied zijn eigen accenten.

Ons land kent grote regionale verschillen

Het dichtbevolkte westen en midden van Nederland vormen de kern van het land. Dit gebied kent een forse concentratie van de sterk groeiende commerciële dienstverlening, is het meest welvarend en heeft een groter dan gemiddeld aandeel van jongeren in de bevolking. In de andere delen van het land spelen productie en logistiek doorgaans een relatief grote rol en is de bevolking sterker vergrijsd.

Deze regionale verschillen zijn het gevolg van economische en technologische ontwikkelingen in het (verre) verleden en zijn zeer bestendig. De concentratie van bevolking en activiteiten in het westen en midden stoelt bijvoorbeeld op eeuwenlange specialisatie in handel en diensten. Door de industrialisatie in de afgelopen eeuw groeide een aantal regio's buiten de kern en nam hun aandeel in Nederland toe. Maar als gevolg van de automatisering van de productie, de internationalisering van de economie en de groei van de dienstverlening is sinds de jaren tachtig sprake van een hernieuwde concentratie in de Randstad en in delen van Noord-Brabant. Dit gebied vormt de beste omgeving voor de sterk groeiende werkgelegenheid in de commerciële dienstverlening. Hierdoor groeit de bevolking in dit deel van het land sterk en neemt de druk op de leefomgeving toe.

Dankzij hun gunstige woon- en leefklimaat groeien de werkgelegenheid en de bevolkingsomvang ook flink in Flevoland en de regio Zwolle. In veel verstedelijkte regio's buiten de kern is de groei van de dienstverlening echter onvoldoende om de economische

bloei die zij tijdens het industriële tijdperk kenden voort te zetten. Hierdoor stagneren de ontwikkeling van de werkgelegenheid en de bevolking in deze regio's. Tot slot heeft een aantal gebieden aan de rand van het land een perifeer karakter. In deze regio's zijn de bevolkings- en de werkgelegenheidsdichtheid relatief laag en blijven de bevolkings- en de werkgelegenheidsgroei achter bij het gemiddelde van Nederland.

Nederland in vieren

Op basis van de kenmerken 'dichtheid' en 'groei' van bevolking en banen kunnen we de veertig Nederlandse regio's indelen in vier categorieën:

■ kernregio	hoge concentratie en hoge groei
■ transitieregio	hoge concentratie en lage groei
■ groeiregio	lage concentratie en hoge groei
■ 'groene' regio	lage concentratie en lage groei

