



Rabobank

Regioscan Oosterschelde

Verdienvermogen | Levensloop | Leefomgeving

Verdienvermogen

Kenmerkende sectoren



landbouw



industrie



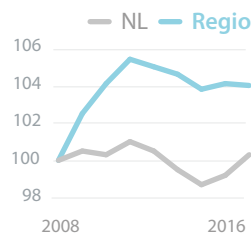
bouw

LEGENDA

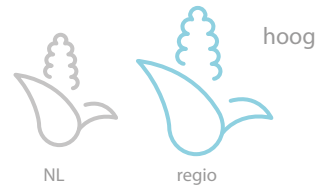
Waarde ten opzichte van Nederland als geheel



Banengroei (index 2008=100)



Concentratie voedselproductie



Aandeel in de economie van:

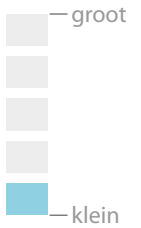
Snelgroeiende ondernemers



Zzp'ers



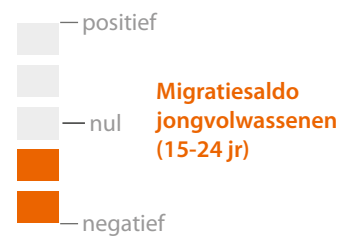
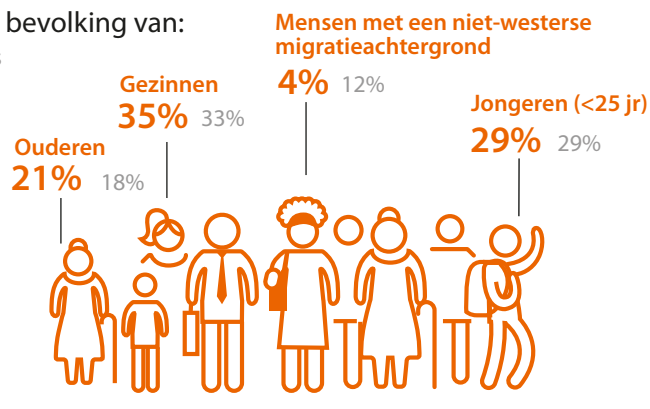
Innovatieve sectoren



Levensloop

Aandeel in de bevolking van:

NL = klein in grijs

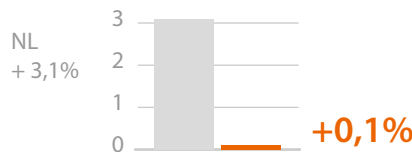


Gestandaardiseerd besteedbaar huishoudinkomen

€25.200

NL €25.400

Prognose bevolkingsgroei 2017-2025



Inkomensongelijkheid



Leefomgeving

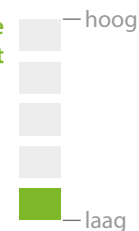
Energieverbruik door huishoudens



Vervuiling door huishoudens



Krapte op de woningmarkt



Intensiteit stedelijk grondgebruik



Regioscan Oosterschelde

Oosterschelde¹ maakt deel uit van Overig Zeeland en ligt op ruime afstand van het economische hart van het land. Overig Zeeland is een regio met een lage arbeidsproductiviteit, maar een hoge brede welvaart. In Oosterschelde zijn de bevolkings- en werkgelegenheidsdichtheid dan ook laag, evenals het tempo van demografische groei. De economische groei ligt echter op het landelijke niveau. De arbeidsmarkt van Oosterschelde is behoorlijk gesloten. Weinig werkzame personen in Oosterschelde wonen buiten de regio en een relatief klein deel van de beroepsbevolking werkt erbuiten (Bergen op Zoom, Rotterdam, Middelburg). Per saldo vervult Oosterschelde voornamelijk een woonfunctie. De gemiddelde waarde van het vastgoed is er laag, maar het gemiddelde huishoudinkomen ligt op het landelijke niveau. De beschikbare ruimte wordt op extensieve wijze gebruikt en de CO₂-uitstoot per consument is hoog. Dat duidt op een forse milieubelasting door de inwoners.

Verdienvermogen: geringe omvang en groei

Het bedrijfsleven in Oosterschelde is gespecialiseerd in landbouw, industrie en bouw. De vele reststromen in die productiesectoren bieden perspectief voor een circulaire economie. Het aandeel van de landelijk sterk groeiende dienstverlening is klein, net als het aandeel starters. Ook is de economie weinig vernieuwend. Daarnaast is het aandeel van innovatieve sectoren in de werkgelegenheid klein, en is het opleidingsniveau van de beroepsbevolking laag. Desondanks heeft er sinds het begin van de economische crisis een groei in werkgelegenheid plaatsgevonden, met name in de zorg, zakelijke diensten en groothandel. Recentelijk is de banengroei echter gestagneerd en in Goes en Tholen was zelfs sprake van een daling in werkgelegenheid. Verder kent de regio een groot aandeel zzp'ers en is het aandeel snel groeiende bedrijven gemiddeld.

Levensloop: bevolkingskrimp op til

De bevolkingsgroei is de afgelopen jaren gestagneerd. Al decenia lang verlaten jongvolwassenen per saldo de streek en recent is de instroom van gezinnen en ouderen afgenomen. Een groot deel van Oosterschelde is vergrijsd en daardoor is praktisch geen sprake meer van natuurlijke aanwas. De verwachting is dan ook dat de bevolkingsomvang in delen van de regio zal krimpen. De participatie op de arbeidsmarkt is gering in Oosterschelde en er zijn veel 'discouraged workers'. Daarentegen zijn er weinig langdurig werklozen en is maar een klein aandeel van de bevolking afhankelijk van een uitkering. De welvaart ligt op het landelijke niveau. Het gemiddelde inkomen en vermogen van huishoudens is gemiddeld, evenals de inkomensongelijkheid. Verder voelen inwoners zich over het algemeen gezond. Het aantal mensen met een beperking is gemiddeld en er zijn weinig mensen afhankelijk van een WMO-arrangement.

Leefomgeving: hoge maatschappelijke participatie

Bewoners in Oosterschelde zijn maatschappelijk actief. Het aantal vrijwilligers en mantelzorgers is groot en er is weinig criminaliteit. Daarnaast gaan er veel mensen naar de stembus bij verkiezingen en stemmen zij daar weinig op protestpartijen. De leefbaarheid is dan ook goed in de regio, hoewel de toegang tot voorzieningen matig is. De woningvoorraad bestaat hoofdzakelijk uit grote koopwoningen. De gemiddelde woningprijs is laag en de gemiddelde WOZ-waarde ligt op het landelijke niveau. Hierdoor zijn woningen relatief goed betaalbaar voor de inwoners. Toch is de woningmarkt zeer ruim en worden er maar weinig huizen verkocht.

¹Het werkgebied van Rabobank Oosterschelde ligt in de gemeenten Borsele, Goes, Kapelle, Reimerswaal, Schouwen-Duiveland en Tholen.

De ene plek is de andere niet

De Rabobank staat voor het vergroten van het welzijn en de welvaart in Nederland. Dit doen we door de economische verdienkracht van ondernemingen te stimuleren, door de zelfredzaamheid van de inwoners van ons land te versterken door hen gedurende hun levensloop bij te staan met advies en middelen op financieel gebied en door ons in te zetten voor een vitale leefomgeving. Omdat de bestaansmogelijkheden, de omvang, de ontwikkeling en de samenstelling van de bevolking en het woon- en leefklimaat van plaats tot plaats verschillen, heeft de inzet van de Rabobank in elk gebied zijn eigen accenten.

Ons land kent grote regionale verschillen

Het dichtbevolkte westen en midden van Nederland vormen de kern van het land. Dit gebied kent een forse concentratie van de sterk groeiende commerciële dienstverlening, is het meest welvarend en heeft een groter dan gemiddeld aandeel van jongeren in de bevolking. In de andere delen van het land spelen productie en logistiek doorgaans een relatief grote rol en is de bevolking sterker vergrijsd.

Deze regionale verschillen zijn het gevolg van economische en technologische ontwikkelingen in het (verre) verleden en zijn zeer bestendig. De concentratie van bevolking en activiteiten in het westen en midden stoelt bijvoorbeeld op eeuwenlange specialisatie in handel en diensten. Door de industrialisatie in de afgelopen eeuw groeide een aantal regio's buiten de kern en nam hun aandeel in Nederland toe. Maar als gevolg van de automatisering van de productie, de internationalisering van de economie en de groei van de dienstverlening is sinds de jaren tachtig sprake van een hernieuwde concentratie in de Randstad en in delen van Noord-Brabant. Dit gebied vormt de beste omgeving voor de sterk groeiende werkgelegenheid in de commerciële dienstverlening. Hierdoor groeit de bevolking in dit deel van het land sterk en neemt de druk op de leefomgeving toe.

Dankzij hun gunstige woon- en leefklimaat groeien de werkgelegenheid en de bevolkingsomvang ook flink in Flevoland en de regio Zwolle. In veel verstedelijkte regio's buiten de kern is de groei van de dienstverlening echter onvoldoende om de economische

bloei die zij tijdens het industriële tijdperk kenden voort te zetten. Hierdoor stagneren de ontwikkeling van de werkgelegenheid en de bevolking in deze regio's. Tot slot heeft een aantal gebieden aan de rand van het land een perifeer karakter. In deze regio's zijn de bevolkings- en de werkgelegenheidsdichtheid relatief laag en blijven de bevolkings- en de werkgelegenheidsgroei achter bij het gemiddelde van Nederland.

Nederland in vieren

Op basis van de kenmerken 'dichtheid' en 'groei' van bevolking en banen kunnen we de veertig Nederlandse regio's indelen in vier categorieën:

■ kernregio	hoge concentratie en hoge groei
■ transitieregio	hoge concentratie en lage groei
■ groeiregio	lage concentratie en hoge groei
■ 'groene' regio	lage concentratie en lage groei

