



## Verwachtingen tot 2012

### Herstel van de economie

De Nederlandse economie krabbelt weer mondjesmaat uit het dal. Dit is onder andere terug te zien in de verwachte regionale en landelijke ontwikkeling van het productievolumen. Naar verwachting bedraagt de productiegroei in Arnhem 2,5 procent in 2010 en 1,6 procent in 2011. In de twee jaren samen groeit het productievolumen volgens de prognose met 4,2 procent, wat iets hoger ligt dan de landelijke groei van 4,0 procent.

### Het banenverlies valt mee...

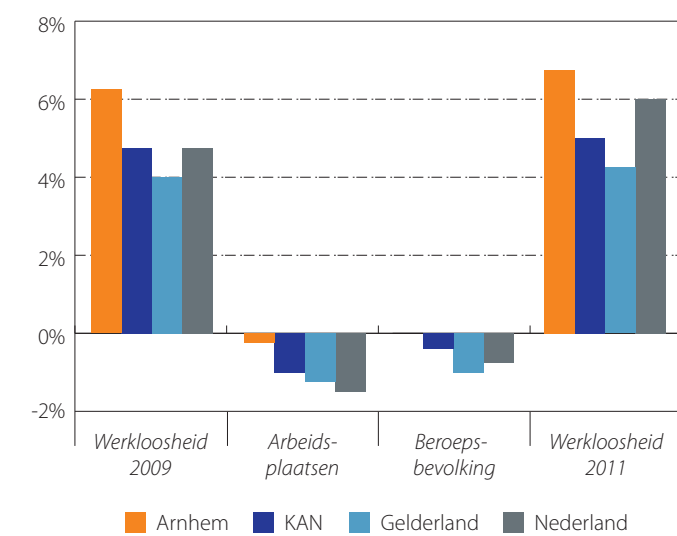
We hebben inmiddels vier kwartalen van economische groei achter de rug. Maar de gevolgen van de recessie zijn nog goed voelbaar. Tussen 2009 en 2011 leidt dit tot een krimp van de werkgelegenheid en een stijging van de werkloosheid. In 2009 was de werkloosheid in Arnhem (6,3 procent) fors hoger dan landelijk (4,9 procent). De belangrijkste verklaring hiervoor is dat sinds 2000 de beroepsbevolking (de vraag naar arbeid) in Arnhem harder is gegroeid dan de werkgelegenheid (het aanbod van arbeid). In Nederland als geheel was dat andersom. In 2010 daalt de werkgelegenheid in Nederland naar verwachting met 1,7 procent. Ook in Arnhem zal het aantal banen dalen, maar volgens de prognose met 'slechts' 0,7 procent. Ook dit onderschrijft de relatief conjunctuurongevoelige economie van Arnhem. In 2011 blijft de werkgelegenheid in zowel Arnhem als Nederland ongeveer gelijk.

### ...maar de werkloosheid loopt wel op

De ontwikkeling van de werkloosheid heeft echter niet alleen met de werkgelegenheidsontwikkeling te maken. Werkloos-

heid is immers de resultante van vraag (beroepsbevolking) en aanbod (werkgelegenheid). De krimpende beroepsbevolking in Nederland, veroorzaakt door de vergrijzing, heeft een neerwaarts effect op de werkloosheid. In Arnhem blijft de beroepsbevolking echter ongeveer gelijk, wat kenmerkend is voor steden, waardoor dit neerwaartse effect niet opgaat. Al met al verwachten we een lichte daling van het aantal banen in Arnhem, een gelijkblijvende beroepsbevolking en een stijging van de werkloosheid tot bijna 7 procent (zie figuur 4). De werkloosheid ligt in 2011 dus waarschijnlijk nog steeds hoger dan landelijk, maar is wel minder hard gegroeid door het geringe banenverlies.

**Figuur 4: Ontwikkeling werkloosheid, werkgelegenheid en beroepsbevolking**



Bron: LISA, ABF Research, Rabobank/EIM

## Colofon

### Titel

De Kracht van Arnhem

### Ondertitel

Economisch presteren 2009 en verwachtingen tot 2012

### Auteurs

Rogier Aalders, Kennis en Economisch Onderzoek, Rabobank Nederland

### Publicatiedatum

September 2010

### In opdracht van

Rabobank Arnhem en Omstreken

### Contactadres

Rabobank Arnhem en Omstreken  
Postbus 294  
6800 AG Arnhem  
(026) 371 44 44  
info@arnhem.rabobank.nl  
www.rabobank.nl/arnhem

© Rabobank Nederland, 2010

Niets uit deze uitgave mag worden veeelvoudigd en/of openbaar gemaakt door middel van druk, fotokopie of op welke andere wijze dan daaronder mede begrepen gehele of gedeeltelijke bewerking van het werk, zonder voorafgaande toestemming van Rabobank Nederland.

No part of this publication may be reproduced in any form by print, photo print, microfilm or any other means without written permission by Rabobank Nederland.



De Kracht van Arnhem  
Economisch presteren 2009 en verwachtingen tot 2012



# Voorwoord

Het jaar 2009 was in economisch opzicht een bijzonder jaar. Tijdens de recessie kromp de Nederlandse economie met maar liefst vijf procent. De recessie van 2009 gaat daarmee de boeken in als de hevigste sinds de jaren dertig in vredetijd. De gevolgen van de krimp zijn overal in Nederland voelbaar, ook bij klanten van onze bank en ondernemend Arnhem in brede zin. De winst, de investeringen en de toegevoegde waarde van het bedrijfsleven namen af, evenals de werkgelegenheid in onze stad. Tegelijkertijd zien wij ondernemers ook kansen pakken en helpen wij hen deze te realiseren.

Om klanten, ondernemers en lokale bestuurders meer inzicht te bieden in de ontwikkeling van de Arnhemse economie, heeft Rabobank Arnhem en Omstreken de onderzoekers van Kennis en Economisch Onderzoek (KEO) van de Rabobank gevraagd om de Arnhemse economie onder de loep te nemen. De prestaties van het Arnhemse bedrijfsleven in 2008 en 2009 zijn geanalyseerd en daaruit blijkt dat de recessie goed voelbaar is geweest in Arnhem. Maar, om vast een tipje van de sluier op te

lichten, Arnhem heeft het ondanks de slechte economische omstandigheden relatief goed gedaan. Daarnaast werpen de onderzoekers een blik op de nabije toekomst. Wat mogen we verwachten in 2010 en 2011? Kunnen we spreken van herstel? In deze beknopte brochure 'De Kracht van Arnhem' leest u de belangrijkste uitkomsten van het onderzoek.

Als Rabobank voelen wij ons nauw betrokken bij onze omgeving. We zijn ervan overtuigd dat we samen meer bereiken dan alleen en leveren hier graag een bijdrage aan door lokale partijen samen te brengen en te verbinden. We hopen dan ook dat het onderzoek een toevoeging is op de bestaande economische kennis van onze stad en dat het u helpt om samen met ons de kracht van Arnhem nog verder te vergroten. Voor het volledige rapport verwijst ik u graag naar [www.rabobank.nl/arnhem](http://www.rabobank.nl/arnhem). Ik hoop van harte dat u het onderzoek met interesse zult lezen.

**René Jansen**

Directeur Bedrijven  
Rabobank Arnhem en Omstreken

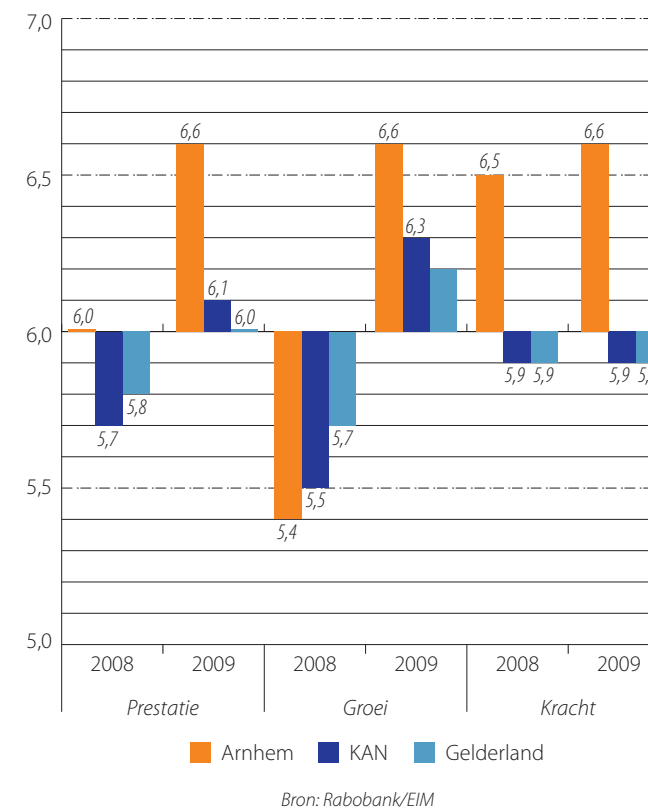
De Regionaal-Economische Thermometer meet de economische prestaties van Nederlandse regio's en vergelijkt deze met het Nederlandse gemiddelde. De prestaties worden gemeten aan de hand van acht variabelen die zijn weergegeven met rapportcijfers. Deze variabelen zijn ondergebracht bij de indicatoren 'economische groei' (conjunctuur) en 'economische kracht' (gezondheid). Deze vormen samen de 'economische prestatie'. Zie het volledige rapport op [www.rabobank.nl/arnhem](http://www.rabobank.nl/arnhem) voor een uitgebreide uitleg van het onderzoeksmodel.



## Arnhem heeft bovengemiddeld gepresteerd in 2009

Door de economische recessie leven we in een bijzondere economische tijd. De Nederlandse economie kromp in totaal met vijf procent, waarvan het grootste deel in de eerste helft van 2009. De krimp vond overal in Nederland plaats, ook in Arnhem. In Arnhem was deze krimp in 2009 echter beduidend lager dan landelijk. Gegeven het zware economische tij heeft Arnhem dus relatief goed gepresteerd in 2009. Tegen deze achtergrond moet deze economische prestatie worden gelezen.

**Figuur 1: Economisch presteren 2009**



Het bedrijfsleven in Arnhem krijgt een 6,6 voor haar economische prestatie in 2009 en heeft daarmee bovengemiddeld gepresteerd (figuur 1). Opvallend is dat Arnhem in 2009 beter presteerde dan in 2008. Daarnaast presteerde de gemeente in 2009 beter dan het Knooppunt Arnhem-Nijmegen (KAN) en Gelderland als geheel (respectievelijk 6,1 en 6,0). De goede prestatie heeft Arnhem te danken aan zowel haar economische groei als haar economische kracht. Voor beide indicatoren krijgt de gemeente een 6,6 en scoort zij beter dan de omliggende regio. Het hogere rapportcijfer dat Arnhem krijgt ten opzichte van 2008 heeft duidelijk te maken met een stijging van het cijfer voor de economische groei. In 2008 kreeg de gemeente hiervoor een onvoldoende (5,4) en scoorde zij slechter dan het KAN en Gelderland.

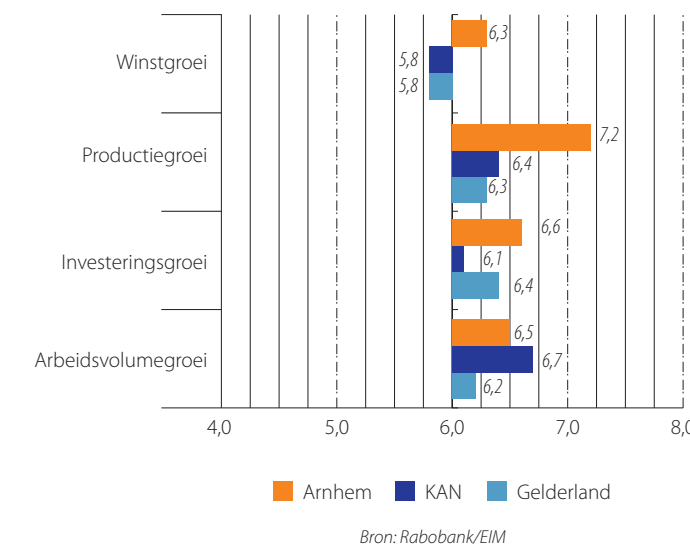
### Is Arnhem immuun voor conjunctuur?

Het Arnhemse bedrijfsleven heeft op economische groei in 2008 dus relatief slecht en in 2009 relatief goed gepresteerd. 2008 was het jaar waarin de effecten van de economische recessie voelbaar werden voor de reële economie, maar was nog wel een jaar van hoge economische groei. 2009 was het jaar waarin de Nederlandse economie een duikvlucht nam. Oftewel, Arnhem presteerde relatief slecht in tijden van hoogconjunctuur en relatief goed in tijden van laagconjunctuur of krimp. Het gaat om slechts twee jaren, dus harde conclusies kunnen we hier niet uit trekken, maar het duidt wel op relatieve conjunctuurongevoeligheid. Het grote belang van conjunctuurongevoelige sectoren in Arnhem onderstreept dit. In Arnhem zijn zakelijke dienstverlening, overheid & onderwijs en de zorg oververtegenwoordigd en is het belang van de productiesectoren en de handel relatief klein.

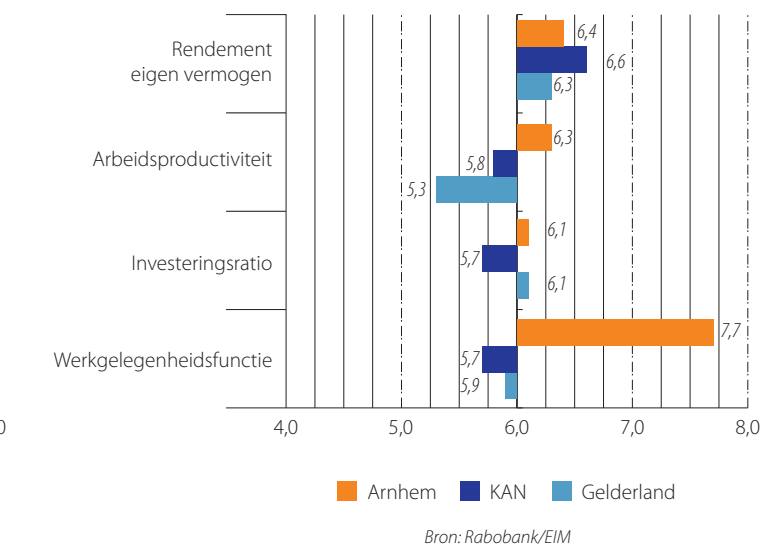
### Goede prestatie over de hele linie

Het Arnhems bedrijfsleven heeft in 2009 relatief goed gepresteerd, zowel op de indicator economische groei als op de indicator kracht. Ook voor alle acht onderliggende variabelen krijgt de gemeente een voldoende en presteert ze dus bovengemiddeld (zie figuur 2 en 3). Vooral voor productiegroei en werkgelegenheidsfunctie krijgt Arnhem mooie cijfers (respectievelijk een 7,2 en een 7,7).

**Figuur 2: Indicatoren economische groei, 2009**



**Figuur 3: Indicatoren economische kracht, 2009**



In tabel 1 zijn de absolute waarden van de acht variabelen voor 2008 en 2009 weergegeven en vergeleken met het KAN en Nederland. De grote verschillen tussen 2008 en 2009 zijn direct zichtbaar, in zowel Arnhem, het KAN als in Nederland. Wat ook opvalt zijn de lagere scores van Arnhem in 2008 en de hogere scores van Arnhem in 2009 ten opzichte van de vergelijkingsgebieden.

**Tabel 1: Absolute cijfers Arnhem, KAN en Nederland**

	Arnhem		KAN		Nederland	
	2008	2009	2008	2009	2008	2009
<b>Economische groei</b>						
Winstgroei	0,7%	-24,2%	1,8%	-27,9%	2,4%	-26,4%
Productiegroei	4,8%	-2,2%	4,7%	-3,4%	4,8%	-4,0%
Investeringsgroei	5,5%	-13,4%	5,6%	-14,2%	5,9%	-14,3%
Arbeidsvolumegroei	1,0%	-1,3%	1,0%	-1,3%	1,5%	-1,6%
<b>Economische kracht</b>						
Rentabiliteit eigen vermogen	12%	9%	15%	10%	12%	7%
Arbeidsproductiviteit (x 1.000)	€ 92	€ 92	€ 86	€ 84	€ 90	€ 88
Investeringsratio	21%	18%	18%	16%	20%	18%
Werkgelegenheidsfunctie	119	114	82	80	87	85