



Rabobank

Economische Barometer Weerterland en Cranendonck

Verwachting voor 2010 en 2011

Mei 2010

CONCLUSIES

- Productiesectoren landbouw, industrie en bouw goed voor een derde van de werkgelegenheid in Weerterland en Cranendonck.
- Afname van de werkgelegenheid doet zich in 2010 vooral voor in de industrie, bouw en financiële instellingen. In 2011 lijkt de werkgelegenheid te stabiliseren.
- Werkgelegenheid loopt vooral in Cranendonck en Weert sneller terug dan in Nederland.
- Werkloosheid stijgt dit jaar landelijk naar 6¼ procent. Door afname van de beroepsbevolking blijft de werkloosheid in Cranendonck en Leudal onder dit niveau.
- Het productievolume van het bedrijfsleven herstelt zich in Leudal en Nederland in 2010 en 2011. In de andere gemeenten lijkt het herstel vanaf 2011 op te treden.

Economische Barometer Weerterland en Cranendonck

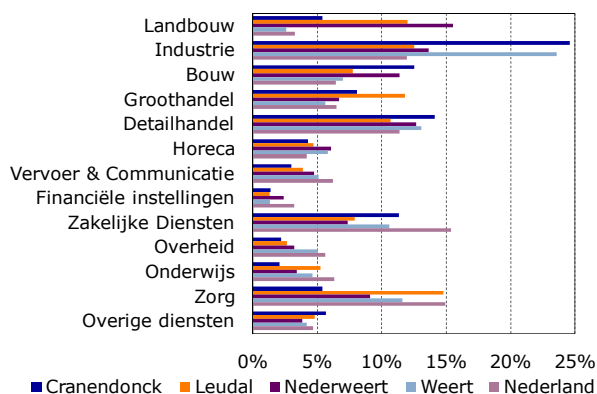
De recessie in cijfers

Economisch gezien was 2009 een slecht jaar. Hoewel het einde van de recessie officieel werd ingeluid in het derde kwartaal van 2009, is het herstel

sindsdien nog niet echt overtuigend. In 2010 en 2011 ligt de verwachte reële groei van de Nederlandse economie van 1¾ procent onder de trend van voor de crisis. De acute crisis mag dan voorbij zijn, de gevolgen ervan zullen nog lang voelbaar blijven. Het productieverlies bij bedrijven, het onvolledige herstel van de financiële markten, de oplopende werkloosheid en het tekort op de overheidsbegroting hebben grote gevolgen voor consumenten en bedrijven. Regio's verschillen in de mate waarin zij door de recessie worden geraakt. Om hier inzicht in te bieden, is door Rabobank Nederland deze Economische Barometer ontwikkeld. In deze beknopte rapportage schetsen we op hoofd-

lijnen het beeld van de gevolgen van de economische recessie in het werkgebied van de Rabobank Weerterland en Cranendonck¹ op korte termijn. Daarvoor vergelijken we de verwachte ontwikkeling van de werkgelegenheid, de werkloosheid en het productievolume van het bedrijfsleven in de gemeenten Cranendonck, Leudal, Nederweert, Weert en Nederland.

**Figuur 1: Sectorstructuur 2008
(percentage banen)**



Bron: LISA, bewerking Rabobank

Werkgelegenheid vooral in productiesectoren

De invloed van de recessie op de regionale economie wordt mede bepaald door de aard van die economie, de sectorstructuur. De ene sector wordt immers eerder of harder getroffen dan de ander. Het zijn dan ook vooral de regio's met veel banen in conjunctuurgevoelige sectoren waar de recessie een groot effect heeft op de werkgelegenheid. De verdeling van de werkgelegenheid over de sectoren (figuur 1) laat zien dat de regio vooral veel werkgelegenheid bezit in productiesectoren als de landbouw, industrie en bouw. Grofweg zijn deze sectoren goed voor een derde van de 54.000 banen in de regio². Het belang van de industrie, en dan voornamelijk de metaal- en chemische industrie, is in Cranendonck en Weert bijna twee keer zo groot als landelijk. De gemeenten Leudal en Nederweert zijn qua werkgelegenheid sterk georiënteerd op de landbouw. Als gevolg van deze specialisaties is er in de regio als geheel relatief weinig werkgelegenheid in sectoren als de zakelijke diensten, overheid en zorg.

¹ Bestaande uit de gemeenten Cranendonck, Nederweert, Weert en een deel van de gemeente Leudal.

² Daarvan bevinden zich 26.000 banen in Weert, 14.000 in Leudal, 8.000 in Cranendonck en 6.000 in Nederweert.

Economische Barometer Weerterland en Cranendonck

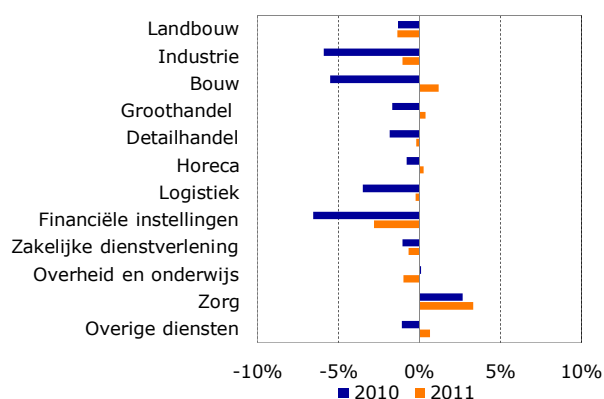
Achteruitgang werkgelegenheid in 2010, stabilisatie in 2011

De werkgelegenheidsontwikkeling loopt altijd wat achter op het verloop van de conjunctuur. Het economische herstel kan dan ook niet voorkomen dat de verwachte werkgelegenheidsontwikkeling in de meeste sectoren in 2010 nog negatief is (figuur 2). Naar verwachting zal de totale werkgelegenheid in Nederland in 2010 met bijna 2 procent afnemen. In 2011 neemt de werkgelegenheid weer licht toe (+0,2 procent). In beide jaren is de zorg de positieve uitzondering met een groei van ongeveer 3 procent. Bij bedrijven in de industrie en in de financiële sector verdwijnen dit jaar en volgend jaar relatief de meeste banen. De daling is naar verwachting het sterkst in de branches metaalindustrie en financiële hulpbedrijven. De zakelijke dienstverlening is relatief stabiel. De verwachting voor de branches ICT en advocaten, notarissen & accountants is positief. Voor de overige zakelijke dienstverlening (o.a. schoonmaak en beveiliging) is die echter negatief.

Grote regionale verschillen tussen ontwikkeling werkgelegenheid

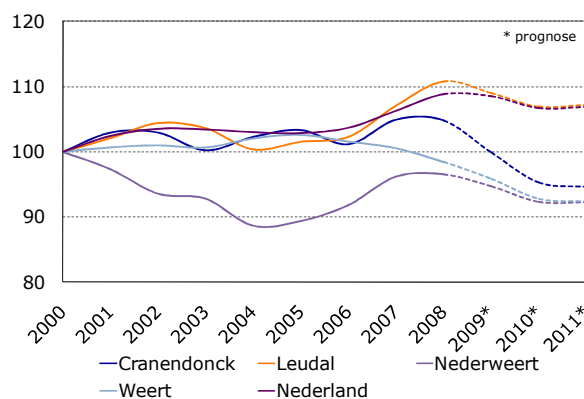
De werkgelegenheidsontwikkeling over de periode 2000 tot 2011 laat zien dat de ene gemeente sterker heeft geprofiteerd van de economische groei in de jaren voor de crisis dan de andere (figuur 3). Cranendonck en Leudal zaten qua niveau en ontwikkeling in de buurt van het landelijk gemiddelde. De werkgelegenheid in Weert nam ook voor de crisis al licht af terwijl in Nederweert de werkgelegenheid wel groeide maar onder het niveau van 2000 bleef. De verwachte werkgelegenheidsontwikkeling in de regio is anders dan landelijk doordat de sectorstructuur en het belang van branches binnen de sectoren afwijkt van het landelijke beeld. De voorziene daling van de werkgelegenheid in metaalindustrie zorgt vooral in Weert en Cranendonck voor een sterkere afname. Leudal kent relatief weinig banen in de industrie, bouw en financiële instellingen en veel banen in de zorg. Hierdoor blijft de afname van de werkgelegenheid beperkt. Nederweert volgt vanaf 2008 ongeveer het landelijke patroon.

Figuur 2: Prognose van de landelijke werkgelegenheidsontwikkeling per sector 2010-2011



Bron: EIM, bewerking Rabobank

Figuur 3: Werkgelegenheidsontwikkeling 2000-2011



Bron: LISA/EIM, bewerking Rabobank

Economische Barometer

Weerterland en Cranendonck

Krimp van de beroepsbevolking remt de toename van de werkloosheid

De werkloosheid stijgt in nagenoeg alle gemeenten in Nederland door de afname van het aantal banen³. In figuur 4 wordt getoond wat het effect is van het banenverlies en de krimp van de beroepsbevolking⁴ (een effect van de vergrijzing) op de ontwikkeling van de werkloosheid. In de berekening van de werkloosheid wordt tevens rekening gehouden met het woon-werkverkeer. Op die manier wordt ook het effect van bijvoorbeeld het banenverlies in Eindhoven en Helmond op de regio meegenomen. De gemeenten in Weerterland en Cranendonck kennen een sterkere daling van het aantal arbeidsplaatsen dan Nederland. Door de krimp van de beroepsbevolking (-2 tot -4 procent) is de stijging van de werkloosheid echter beperkt en deze blijft in Leudal zelfs uit.

Herstel landelijk productievolume pas in 2011 in regio zichtbaar

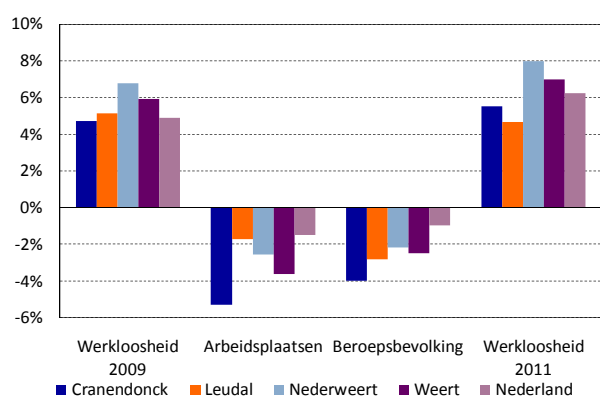
In 2009 leidde de verminderde vraag naar goederen en diensten tot een sterke daling van het productievolume van bedrijven. Sinds begin 2009 zijn het producentenvertrouwen en de bezettingsgraad bij bedrijven toegenomen⁵. Het herstel van de economie is ook terug te zien in de verwachte landelijke ontwikkeling van het productievolume (figuur 5). Sectoraal zit de voornaamste groei van het productievolume in de industrie, handel en vervoer & communicatie. In 2010 treedt vooral in de bouw een flinke daling van het productievolume op. Dit is een belangrijke verklaring voor de verdere daling van het productievolume in Cranendonck en het uitblijven van herstel in Nederweert. Het herstel lijkt zich in deze gemeenten en in Weert pas in 2011 voor te doen als ook de bouw zich weer herstelt.

³ Daarbij wordt verondersteld dat het deel van de bevolking dat zich beschikbaar stelt op de arbeidsmarkt gelijk blijft.

⁴ Het aantal mensen dat zich beschikbaar stelt op de arbeidsmarkt.

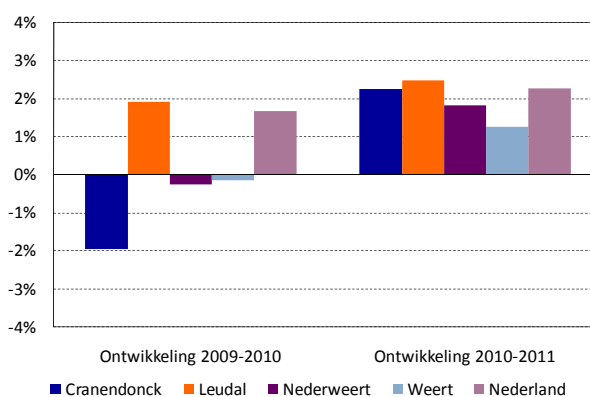
⁵ Rabobank – Economisch Kwartaalbericht, maart 2010

Figuur 4: Ontwikkeling werkloosheid, arbeidsplaatsen en beroepsbevolking 2009-2011



Bron: EIM/Rabobank

Figuur 5: Ontwikkeling van het productievolume van het bedrijfsleven 2009-2011



Bron: EIM/Rabobank

Kennis en Economisch Onderzoek op internet
www.rabobank.com/kennisbank

Voor meer informatie over sectoren bezoek
www.rabobank.nl/bedrijven, MKB/Cijfers & Trends

Postadres

Rabobank Nederland,
KEO (UEL A.00.02)
Postbus 17100
3500 HG Utrecht

Bezoekadres

Rabobank Nederland
Eendrachtlaan 10
3526 LB Utrecht

Contactpersoon

Thijs Geijer
Tel. 030 – 2130744
T.Geijer@rn.rabobank.nl



Rabobank