



Rabobank

# Economische Barometer Valkenswaard en Waalre

## Verwachting voor 2010 en 2011

### Mei 2010

#### **CONCLUSIES**

- Zakelijke dienstverlening domineert de economie van Waalre. Valkenswaard kent relatief veel industrie en groothandel.
- Afname van de werkgelegenheid doet zich in 2010 vooral voor in de industrie, bouw en financiële instellingen. In 2011 lijkt de werkgelegenheid te stabiliseren.
- De werkgelegenheid in Valkenswaard en Waalre heeft zich sinds 2000 minder sterk ontwikkeld dan regionaal en landelijk. Verwachte daling als gevolg van de crisis vooral in Waalre.
- Werkloosheid stijgt dit jaar landelijk naar 6¼ procent. In Valkenswaard en Waalre stijgt de werkloosheid ook naar dit niveau. De stijging wordt geremd door de krimp van de beroepsbevolking.
- Het productievolume van het bedrijfsleven in Valkenswaard, de regio Eindhoven en Nederland herstelt zich in 2010 en 2011.

# Economische Barometer Valkenswaard en Waalre

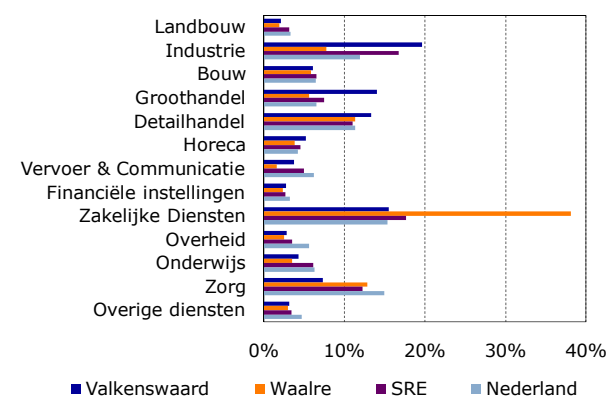
## De recessie in cijfers

Economisch gezien was 2009 een slecht jaar. Hoewel het einde van de recessie officieel werd ingeluid in het derde kwartaal van 2009, is het herstel

sindsdien nog niet echt overtuigend. In 2010 en 2011 ligt de verwachte reële groei van de Nederlandse economie van 1¾ procent onder de trend van voor de crisis. De acute crisis mag dan voorbij zijn, de gevolgen ervan zullen nog lang voelbaar blijven. Het productieverlies bij bedrijven, het onvolledige herstel van de financiële markten, de oplopende werkloosheid en het tekort op de overheidsbegroting hebben grote gevolgen voor consumenten en bedrijven. Regio's verschillen in de mate waarin zij door de recessie worden geraakt. Om hier inzicht in te bieden, is door Rabobank Nederland deze Economische Barometer ontwikkeld. In deze beknopte rapportage schetsen we op hoofd-

lijnen het beeld van de gevolgen van de economische recessie in het werkgebied van Rabobank Valkenswaard en Waalre in 2010 en 2011. Daarvoor gaan we in op de verwachte ontwikkeling van de werkgelegenheid, de werkloosheid en het productievolume van het bedrijfsleven in de gemeenten Valkenswaard en Waalre, de regio Eindhoven<sup>1</sup> en Nederland.

**Figuur 1: Sectorstructuur 2008  
(percentage banen)**



Bron: LISA, bewerking Rabobank

## Relatief veel industrie, groothandel en zakelijke diensten

De invloed van de recessie op de regionale economie wordt mede bepaald door de aard van die economie, de sectorstructuur. De ene sector wordt immers eerder of harder getroffen dan de ander. De verdeling van het aantal banen over de sectoren (figuur 1) laat zien dat er in vergelijking met de regio Eindhoven en Nederland relatief veel werkgelegenheid in de industrie, de groothandel en de zakelijke dienstverlening zit. Waalre kent als groene randgemeente van Eindhoven relatief weinig banen ten opzichte van haar bevolking. Van de 5.700 banen in Waalre behoort bijna 40 procent tot de zakelijke dienstverlening. Van deze banen bevindt een zeer groot deel zich bij de hoofdvesting van het landelijk opererende schoonmaakbedrijf Hago. Valkenswaard lijkt qua structuur meer op de regio Eindhoven waarbij vooral de industrie en groothandel, samen goed voor een derde van de 14.500 banen, sterk zijn vertegenwoordigd. Van de werkgelegenheid in de industrie valt het merendeel onder de branches transportmiddelen- en metaal industrie. Het belang van deze branches voor de werkgelegenheid in Valkenswaard is dan ook groter dan in regio Eindhoven en Nederland als geheel.

<sup>1</sup> De 21 gemeenten uit het Samenwerkingsverband Regio Eindhoven (SRE).

# Economische Barometer Valkenswaard en Waalre

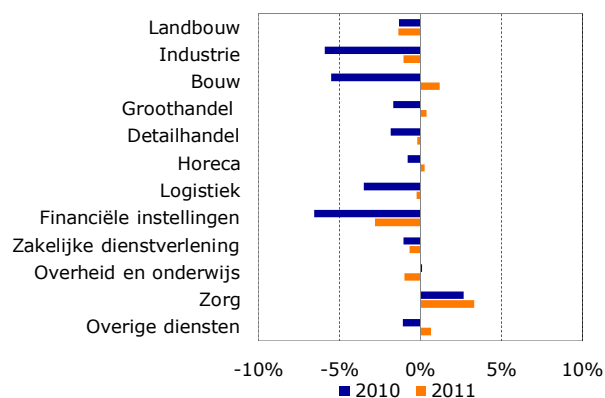
## Achteruitgang werkgelegenheid in 2010, stabilisatie in 2011

De werkgelegenheidsontwikkeling loopt altijd wat achter op het verloop van de conjunctuur. Het economische herstel kan dan ook niet voorkomen dat de verwachte werkgelegenheidsontwikkeling in de meeste sectoren in 2010 nog negatief is (figuur 2). Naar verwachting zal de totale werkgelegenheid in Nederland in 2010 met bijna 2 procent afnemen. In 2011 lijkt de werkgelegenheid weer licht toe te nemen (+0,2 procent). In beide jaren is de zorg de positieve uitzondering met een groei van rond de 3 procent. Binnen de industrie is het vooral de metaalindustrie die dit jaar nog een sterke afname van de werkgelegenheid mag verwachten. In de meeste branches binnen de zakelijke dienstverlening wordt een groei van de werkgelegenheid verwacht. In de branche overige zakelijke dienstverlening (o.a. schoonmaak- en beveiligingsbedrijven) wordt echter meer dan 10 procent daling van de werkgelegenheid verwacht.

## Ontwikkeling werkgelegenheid onder regionaal en landelijk niveau

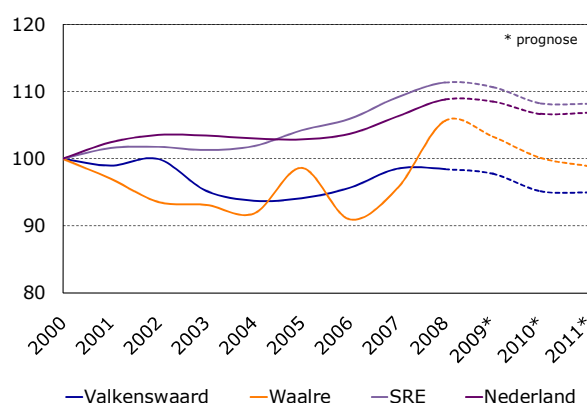
Doordat de samenstelling van branches binnen sectoren in de gemeenten anders is dan landelijk, kennen ze ook een andere werkgelegenheidsontwikkeling. De werkgelegenheidsontwikkeling over de periode 2000 tot 2011 (figuur 3) laat zien dat Valkenswaard slechts in beperkte mate heeft geprofiteerd van de economische groei in de jaren voor de crisis. De afname van het aantal banen lijkt de komende jaren ongeveer gelijk te zijn aan die in de regio en Nederland. In Waalre ontwikkelde de werkgelegenheid zich juist sterk in de jaren voor de crisis. Doordat het totale aantal banen relatief klein is, hebben vestiging, vertrek, groei en inkringing van bedrijven een relatief sterke invloed op het verloop van het aantal banen. Als de slechte verwachtingen voor de overige zakelijke dienstverlening op bedrijfsniveau ook gelden voor Waalre, wat moeilijk is te voorspellen door de grote invloed van een enkel bedrijf, dan heeft dit grote nadelige gevolgen voor de ontwikkeling van de werkgelegenheid.

**Figuur 2: Prognose van de landelijke werkgelegenheidsontwikkeling per sector 2010-2011**



Bron: EIM, bewerking Rabobank

**Figuur 3: Werkgelegenheidsontwikkeling 2000-2011**



Bron: LISA/EIM, bewerking Rabobank

# Economische Barometer Valkenswaard en Waalre

## Verwachte werkloosheid lager dan regionaal

De werkloosheid neemt in nagenoeg alle gemeenten in Nederland toe<sup>3</sup> door de afname van de werkgelegenheid. In figuur 4 wordt getoond wat het effect is van het banenverlies en de krimp van de beroepsbevolking<sup>4</sup> (een effect van de vergrijzing) op de ontwikkeling van de werkloosheid. In de berekening van de werkloosheid wordt tevens rekening gehouden met het woon-werkverkeer. Op die manier wordt ook het effect dat het verdwijnen van banen in Eindhoven heeft op pendelaars uit omliggende gemeenten meegenomen.

Valkenswaard en Waalre kennen een grotere daling van het aantal arbeidsplaatsen dan regionaal en landelijk. De beroepsbevolking neemt met ongeveer 1,5 procent af waardoor de toename van de werkloosheid op iets meer dan 1 procentpunt uitkomt. Het zwaartepunt van de daling in de werkgelegenheid ligt in beide gemeenten in 2010 terwijl de daling van de beroepsbevolking een meer geleidelijk proces is.

## Productievolume herstelt in 2010 en 2011

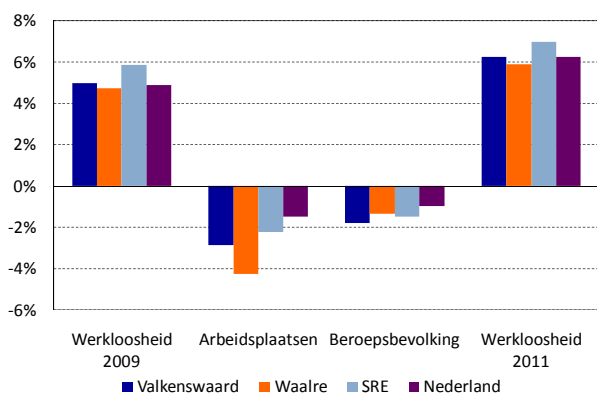
In 2009 leidde de verminderde vraag naar goederen en diensten tot een sterke daling van het productievolume van bedrijven. Sinds begin 2009 zijn het producentenvertrouwen en de bezettingsgraad bij bedrijven toegenomen<sup>5</sup>. Het herstel van de economie is ook terug te zien in de verwachte regionale en landelijke ontwikkeling van het productievolume (figuur 5). Valkenswaard lijkt het wat beter te doen dan regionaal en landelijk doordat vooral in de industrie en de handel een toename van het productievolume wordt verwacht. Voor Waalre geldt het omgekeerde. In de zakelijke dienstverlening daalt het productievolume nog verder. Gezien het grote aandeel van deze sector in de lokale economie lijkt de daling van het productievolume nog niet voorbij.

<sup>3</sup> Daarbij wordt verondersteld dat het deel van de bevolking dat zich beschikbaar stelt op de arbeidsmarkt gelijk blijft.

<sup>4</sup> Het aantal mensen dat zich beschikbaar stelt op de arbeidsmarkt.

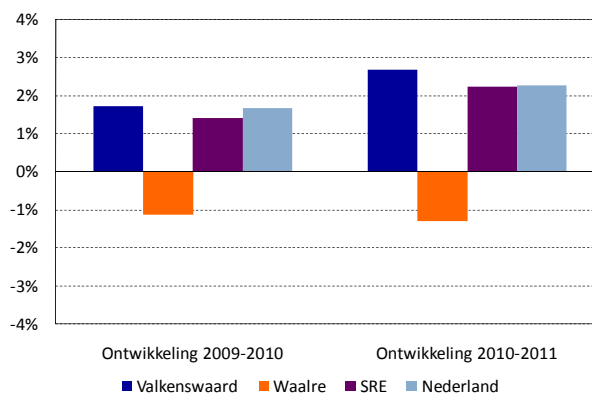
<sup>5</sup> Rabobank – Economisch Kwartaalbericht, maart 2010

**Figuur 4: Ontwikkeling werkloosheid, arbeidsplaatsen en beroepsbevolking 2009-2011**



Bron: EIM/Rabobank

**Figuur 5: Ontwikkeling van het productievolume van het bedrijfsleven 2009-2011**



Bron: EIM/Rabobank

**Kennis en Economisch Onderzoek op internet**  
[www.rabobank.com/kennisbank](http://www.rabobank.com/kennisbank)

**Voor meer informatie over sectoren bezoek**  
[www.rabobank.nl/bedrijven](http://www.rabobank.nl/bedrijven), MKB/Cijfers & Trends

**Postadres**

Rabobank Nederland,  
KEO (UEL A.00.02)  
Postbus 17100  
3500 HG Utrecht

**Bezoekadres**

Rabobank Nederland  
Eendrachtlaan 10  
3526 LB Utrecht

**Contactpersoon**

Thijs Geijer  
Tel. 030 – 2130744  
[T.Geijer@rn.rabobank.nl](mailto:T.Geijer@rn.rabobank.nl)



**Rabobank**