



Rabobank

Economische Barometer Bollenstreek

Verwachting voor 2010 en 2011

Mei 2010

CONCLUSIES

- Economische structuur verschilt sterk in de vijf gemeenten in de Bollenstreek.
- Afname van de werkgelegenheid doet zich in 2010 vooral voor in de industrie, bouw en financiële instellingen. In 2011 lijkt de werkgelegenheid te stabiliseren.
- Werkgelegenheid in Hillegom, Lisse en Noordwijkerhout blijft verder dalen. In Teylingen treedt een daling op als gevolg van de crisis. In Noordwijk gebeurt dit door de verhuizing van Zilveren Kruis Achmea.
- Werkloosheid stijgt dit jaar landelijk naar 6¼ procent. Werkloosheid in de Bollenstreek blijft op een lager niveau dan in Nederland.
- Het productievolume van het bedrijfsleven herstelt zich in 2010 en 2011 zowel landelijk als regionaal.

Economische Barometer Bollenstreek

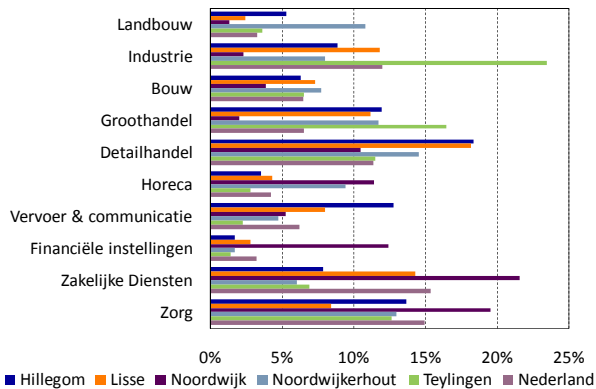
De recessie in cijfers

Economisch gezien was 2009 een slecht jaar. Hoewel het einde van de recessie officieel werd ingeluid in het derde kwartaal van 2009, is het herstel

sindsdien nog niet overtuigend. In 2010 en 2011 ligt de verwachte reële groei van de Nederlandse economie van 1¾ procent onder de trend van voor de crisis. De acute crisis mag dan voorbij zijn, de gevolgen ervan zullen nog lang voelbaar blijven. Het productie-verlies bij bedrijven, het onvolledige herstel van de financiële markten, de oplopende werkloosheid en het tekort op de overheidsbegroting hebben grote gevolgen voor consumenten en bedrijven. Regio's verschillen in de mate waarin zij door de recessie worden geraakt. Om hier inzicht in te bieden, is door Rabobank Nederland deze Economische Barometer ontwikkeld. In deze beknopte rapportage schetsen we op hoofd-

lijnen de gevolgen van de economische recessie in het werkgebied van Rabobank Bollenstreek in 2010 en 2011. Daarvoor gaan we in op de verwachte ontwikkeling van de werkgelegenheid, de werkloosheid en het productievolume van het bedrijfsleven in de gemeenten Hillegom, Lisse, Noordwijk, Noordwijkerhout en Teylingen en Nederland.

Figuur 1: Sectorstructuur 2008¹ (percentage banen)



Bron: LISA, bewerking Rabobank

Grote diversiteit in werkgelegenheid

De invloed van de recessie op de regionale economie wordt mede bepaald door de aard van die economie, de sectorstructuur. De ene sector wordt immers eerder of harder getroffen dan de ander. De verdeling van het aantal banen over de sectoren (figuur 1) laat een divers beeld zien met uitschieters van de werkgelegenheid in bijna alle sectoren. Voor een deel is dit te verklaren door de relatief kleine omvang van de werkgelegenheid in de afzonderlijke gemeenten². Regionaal is het aandeel van de werkgelegenheid in de landbouw, groothandel, detailhandel, horeca en financiële instellingen groter dan landelijk. Op gemeenteniveau is Noordwijk het centrum van financiële en zakelijke diensten, zorg en horeca. Grote werkgevers binnen deze sectoren zijn onder andere ESTEC en Zilveren Kruis Achmea. Teylingen kent voornamelijk werkgelegenheid in de (chemische, hout- en meubel-) industrie en groothandel. Hillegom en Lisse vertonen een overeenkomstige structuur met relatief veel groothandel, detailhandel en vervoer. Noordwijkerhout kent relatief de meeste agrarische werkgelegenheid maar huisvest daarnaast ook relatief veel handel en horeca.

¹ Om de figuur overzichtelijk te houden zijn de sectoren overheid, onderwijs en overige dienstverlening weggelaten. De werkgelegenheid in het onderwijs en de overige dienstverlening is relatief gelijk aan landelijk. Het aandeel van de overheid is relatief kleiner.

² Noordwijkerhout 5.100 banen, Hillegom 6.500, Lisse 8.300, Teylingen 12.200 en Noordwijk 13.200.

Economische Barometer Bollenstreek

Achteruitgang werkgelegenheid in 2010, stabilisatie in 2011

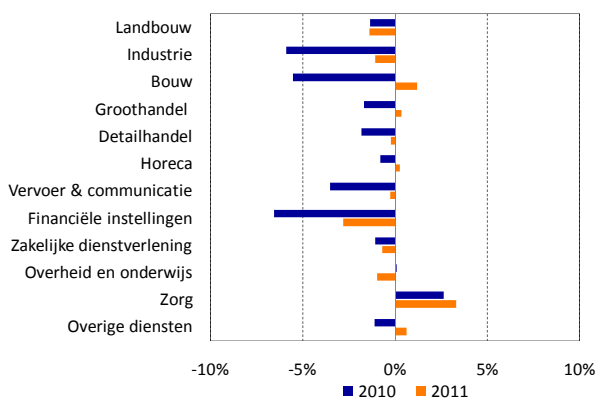
De werkgelegenheidsontwikkeling loopt altijd achter op het verloop van de conjunctuur. Het economische herstel kan dan ook niet voorkomen dat de verwachte werkgelegenheidsontwikkeling in de meeste sectoren in 2010 nog negatief is (figuur 2). Naar verwachting zal de totale werkgelegenheid in Nederland in 2010 met bijna 2 procent afnemen. In 2011 neemt de werkgelegenheid waarschijnlijk weer licht toe (+0,2 procent). In beide jaren is de zorg de positieve uitzondering met een groei van ongeveer 3 procent. De negatieve verwachting voor de sector vervoer & communicatie is voornamelijk het gevolg van de voorziene daling in het vervoer over land. In de meeste branches binnen de zakelijke dienstverlening wordt een groei van de werkgelegenheid verwacht.

Grote verschillen tussen de ontwikkeling van de werkgelegenheid

De werkgelegenheidsontwikkeling over de periode 2000 tot 2011 laat zien dat de ene gemeente sterker heeft geprofiteerd van de economische groei in de jaren voor de crisis dan de andere (figuur 3). De werkgelegenheidsontwikkeling in de regio wijkt af van de landelijke doordat de sectorstructuur en het belang van branches binnen de sectoren verschilt. Noordwijk kent pieken en dalen. Het kleine belang van de industrie en de bouw en het grote belang van de zorg zijn gunstig voor de werkgelegenheidsontwikkeling. Het aangekondigde vertrek van Zilveren Kruis Achmea naar Leiden³ brengt echter een flinke daling van het aantal arbeidsplaatsen met zich mee. In de figuur is hier rekening mee gehouden. Ook Teylingen profiteerde van de economische groei van voor de crisis. Door de daling van de werkgelegenheid in de industrie loopt de totale werkgelegenheid echter wat sneller terug dan landelijk. Het aantal banen in Hillegom, Lisse en Noordwijkerhout lag voor de crisis al lager dan in de eerste jaren van het vorige decennium. Onder meer door de slechte verwachtingen in het wegtransport zal deze trend zich op korte termijn nog doorzetten.

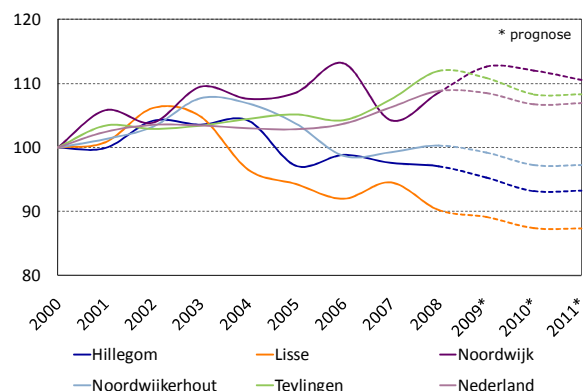
³ Bron: Verkiezingsprogramma CDA Noordwijk 2010 – 2014

Figuur 2: Prognose van de landelijke werkgelegenheidsontwikkeling per sector 2010-2011



Bron: EIM, bewerking Rabobank

Figuur 3: Werkgelegenheidsontwikkeling 2000-2011



Bron: LISA/EIM, bewerking Rabobank

Economische Barometer Bollenstreek

Werkloosheid blijft op lager niveau dan landelijk

De werkloosheid stijgt in nagenoeg alle gemeenten in Nederland door de afname van het aantal banen⁴. In figuur 4 wordt getoond wat enerzijds het banenverlies en anderzijds de krimp van de beroepsbevolking⁵ (als gevolg van de vergrijzing) betekenen voor de ontwikkeling van de werkloosheid. In de berekening van de werkloosheid wordt tevens de pendel, die zich bijvoorbeeld sterk voordoet tussen Leiden en de omliggende gemeenten, meegenomen. De stijging van de werkloosheid in de regio blijft relatief beperkt en lijkt zich vooral in 2010 voor te doen. In vergelijking met Nederland blijft de beroepsbevolking in de regio relatief stabiel. Bij een gelijke beroepsbevolking zou het verlies van arbeidsplaatsen in Noordwijk in principe tot een hogere werkloosheid leiden. Doordat Zilveren Kruis Achmea over relatief korte afstand verhuist, mag worden verondersteld dat veel van de huidige werknemers meegaan, waardoor de toename van de werkloosheid beperkt blijft.

Herstel productievolume bedrijfsleven grotendeels in lijn met Nederland

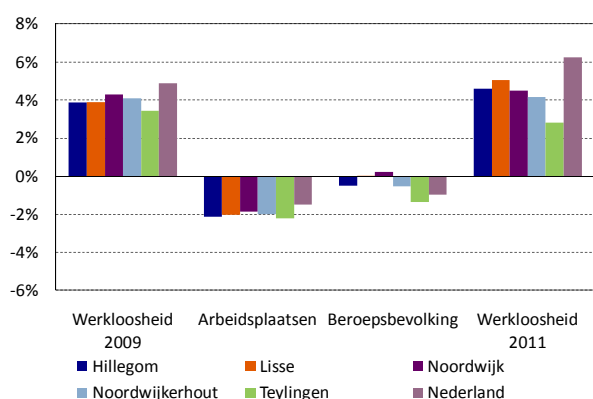
In 2009 leidde de verminderde vraag naar goederen en diensten tot een sterke daling van het productievolume van bedrijven. Sinds begin 2009 zijn het producentenvertrouwen en de bezettingsgraad bij bedrijven toegenomen⁶. Het herstel van de economie is ook terug te zien in de verwachte landelijke ontwikkeling van het productievolume (figuur 5). Sectoraal zit de voornaamste groei van het productievolume in de industrie, handel en vervoer & communicatie. De bouw kent in 2010 nog een flinke daling van het productievolume terwijl de landbouw stabiel blijft. Door deze ontwikkelingen en het belang van de industrie, handel en vervoer in de economie herstelt het productievolume zich in alle gemeenten. In Hillegom en Noordwijkerhout wordt het herstel in 2010 getemperd door de bouw en landbouw.

⁴ Daarbij wordt verondersteld dat het deel van de bevolking dat zich beschikbaar stelt op de arbeidsmarkt gelijk blijft.

⁵ Het aantal mensen dat zich beschikbaar stelt op de arbeidsmarkt.

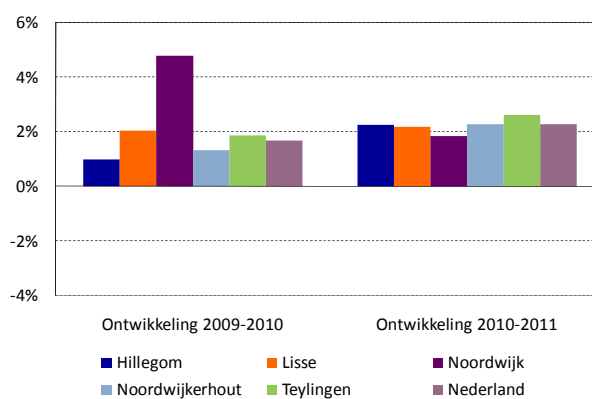
⁶ Bron: Rabobank – Economisch Kwartaalbericht, maart 2010

Figuur 4: Ontwikkeling werkloosheid, arbeidsplaatsen en beroepsbevolking 2009-2011



Bron: EIM/Rabobank

Figuur 5: Ontwikkeling van het productievolume van het bedrijfsleven 2009-2011



Bron: EIM/Rabobank

Kennis en Economisch Onderzoek op internet
www.rabobank.com/kennisbank

Voor meer informatie over sectoren bezoek
www.rabobank.nl/bedrijven, MKB/Cijfers & Trends

Postadres

Rabobank Nederland,
KEO (UEL A.00.02)
Postbus 17100
3500 HG Utrecht

Bezoekadres

Rabobank Nederland
Eendrachtlaan 10
3526 LB Utrecht

Contactpersoon

Thijs Geijer
Tel. 030 – 2130744
T.Geijer@rn.rabobank.nl



Rabobank