



Rabobank

Sentimentele kiezers

Populariteit van politieke stromingen nader bekeken

Augustus 2010

Kennis en Economisch Onderzoek

Inhoudsopgave

Inleiding	3
Politieke aardverschuivingen	3
Opkomst stromingen	4
Een korte geschiedenis	4
Populariteit stromingen	8
Opiniepeilingen 1970-2010	8
Populariteit ontrafeld	10
Empirische analyse voor Nederland	10
Conclusie	16
De sentimentele kiezer	16
Bijlage	17
Toelichting modelspecificatie	17
Colofon	20

Kennis en Economisch Onderzoek staat ook op internet.
Het adres is www.rabobank.com/kennisbank

Afsluitdatum: 3 augustus 2010

Inleiding

Politieke aardverschuivingen

Tijdens de Tweede Kamerverkiezingen van 9 juni heeft een politieke aardverschuiving plaatsgevonden. De grote winnaar van de verkiezingen was de PVV die 15 zetels winst boekte, terwijl het CDA naar een historisch dieptepunt van 21 zetels zakte. De VVD is met 31 zetels voor het eerst de grootste partij van Nederland geworden en bleef de PvdA met één zetel voor.

Tot het midden van de jaren zestig was het stemgedrag erg voorspelbaar. De politieke voorkeur werd bepaald door de geloofsovertuiging, sociale klasse en levensopvatting, de zogenaamde zuilen. Het gehele sociale leven speelde zich af binnen een zuil en stemmen op de bijbehorende politieke partij(en) was vanzelfsprekend. Door de ontzuiling is het stemgedrag minder voorspelbaar en treden er bij Tweede Kamerverkiezingen grotere verschuivingen in de zetelverdeling op.

Een individuele kiezer kan weinig invloed uitoefenen op de verkiezingsuitslagen en stemmen levert hem dan ook weinig op. Dit heeft tot gevolg dat een stemgerechtigde over het algemeen weinig tijd investeert in het maken van een stembeslissing. Kiezers baseren hun stembeslissing op basis van de laatste impulsen en oude stembeslissingen of traditioneel stemgedrag.

Uit verschillende (vooral Amerikaanse) studies is gebleken dat de impulsen economisch of politiek van aard kunnen zijn. In deze studies wordt vooral gekeken naar de invloed van deze impulsen op veranderingen in voorkeuren voor politieke partijen. Nederland kent echter een groot verloop van politieke partijen. Er worden met grote regelmaat partijen opgericht, ontbonden, samengevoegd of opgesplitst. Vanwege dit grote verloop is het lastig om veranderingen in voorkeuren voor politieke partijen te verklaren aan de hand van economische en politieke ontwikkelingen. Om deze reden hebben wij gekeken naar politieke stromingen. Binnen een politieke stroming kunnen politieke partijen ontstaan en verdwijnen, maar de politieke stroming heeft een meer permanent karakter. Immers, politieke opvattingen en de daaraan ten grondslag liggende oriëntaties veranderen niet van de ene op de andere dag.

In deze Special wordt er eerst ingegaan op de opkomst van verschillende politieke stromingen in Nederland. Vervolgens wordt er gekeken naar ontwikkelingen in de populariteit van deze stromingen. Daarna wordt onderzocht of veranderingen in economische en politieke omstandigheden van invloed zijn op de populariteit van de stromingen.

Ruth van de Belt
R.Belt@rn.rabobank.nl

Opkomst stromingen

Een korte geschiedenis

Het Nederlandse politieke landschap wordt sinds jaar en dag gekenmerkt door een groot aantal politieke partijen. Politieke partijen met dezelfde ideologieën behoren tot dezelfde politieke stroming. In Nederland kunnen verschillende politieke stromingen worden onderscheiden. Traditioneel wordt er een onderscheid gemaakt tussen het liberalisme (lis), het socialisme (sos) en het confessionarisme (cos). Hiernaast kunnen echter ook nog andere stromingen worden onderscheiden, waaronder het postmaterialisme (pms) en het populisme (pos). In deze paragraaf wordt de opkomst van deze stromingen besproken.

Verzuiling van de samenleving

Sinds 1848 worden er rechtstreekse verkiezingen voor de Tweede Kamer gehouden. Toentertijd was er sprake van censuskiesrecht, waarbij het stemrecht was voorbehouden aan mannen die minimaal een bepaald bedrag aan directe belastingen moesten betalen. De gegoede burgerij stemde voornamelijk op liberale politieke partijen, omdat deze partijen hun belangen het beste vertegenwoordigden. Liberale politieke partijen maakten zich sterk voor de individuele vrijheid van burgers. Zij waren van mening dat de burgerrechten van individuen moesten worden vastgelegd in een grondwet en dat de macht van de koning moest worden beperkt. De liberale stroming streefde naar economische vrijheid van werkgevers. Zij waren voorstander van vrijhandel. De overheid moest zich zo min mogelijk met de handel en industrie bemoeien. Ook moest de overheid zich niet teveel inmengen in het dagelijkse leven van de burgers. De overheid had in hun ogen alleen als taak om zorg te dragen voor veiligheid.

In kleine stapjes werd het kiesrecht naar een steeds grotere groep (mannen) uitgebreid, waardoor confessionele partijen een steeds belangrijkere rol speelden in het politieke landschap. De politieke opvattingen van de confessionele stroming waren gebaseerd op bijbelse uitgangspunten en de protestantse, katholieke en gereformeerde geloofsovertuiging. De rol van de liberale stroming nam door de uitbreiding van het kiesrecht juist af.

Aan het begin van de twintigste eeuw kregen de liberale en confessionele stromingen, door de invoering van het algemeen mannenkiesrecht (1917) en het algemeen vrouwenkiesrecht (1919), concurrentie van de socialistische stroming die de arbeidersklasse vertegenwoordigde (figuur 1). De socialistische stroming was voorstander van een sterk overheidsingrijpen om sociale en maatschappelijke problemen op te lossen. Door de industriële revolutie waren er namelijk onder andere vraagstukken ontstaan op het gebied van armoede en de slechte werk- en leefomstandigheden van arbeiders. Socialisten pleitten voor meer gelijkheid tussen arm en rijk en kwamen op voor de zwakkeren (lees: arbeiders) in de samenleving.

Opkomst stromingen

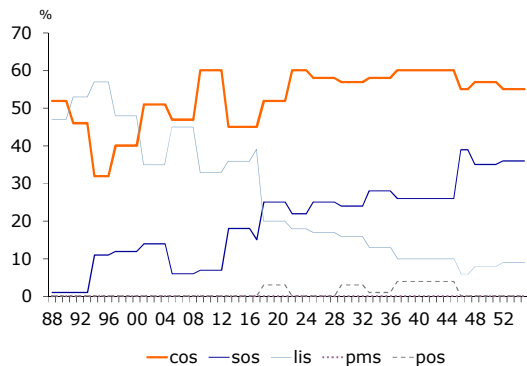
Geleidelijke ontzuiling

Tot aan de Tweede Wereldoorlog domineerden liberale, confessionele en socialistische partijen de Nederlandse politiek. Er bestonden scherpe tegenstellingen tussen de verschillende stromingen. De confessionele stroming en de seculiere stromingen verschilden van mening op het gebied van godsdienst, terwijl de liberale en socialistische stroming de belangen van verschillende sociale klassen behartigden. Bovendien kon er binnen de confessionele stroming een duidelijk onderscheid worden gemaakt tussen protestantse en katholieke partijen. Deze tegenstellingen tussen en binnen stromingen uitten zich in een verzuild politiek bestel. Tijdens de Tweede Wereldoorlog stapte de politieke elite, in hun gezamenlijke strijd tegen de Duitse bezetter, over de onderlinge verschillen heen en werd getracht het verzuilde politieke bestel te doorbreken. Dit had tot gevolg dat de politieke elite na afloop van de Tweede Wereldoorlog het partijpolitieke leven langs andere scheidslijnen wilde inrichten dan voorheen. Deze vernieuwingen moesten uiteindelijk resulteren in de ontzuiling van de Nederlandse samenleving, de zogenaamde doorbraakgedachte. In navolging hiervan werd de Partij van de Arbeid opgericht.

Echter, de religieuze en sociale scheidslijnen tussen de verschillende zuilen verwaagden slechts langzaam en de PvdA verwerd vooral tot de natuurlijke opvolger van de SDAP. Pas tijdens de Tweede Kamerverkiezingen van 1967 trad er voor het eerst een grote verschuiving in de zetelverdeling op; er verschoven vijftien zetels (figuur 2). Vier jaar later liep dit aantal zelfs op tot twintig zetels. Deze jaren markeren volgens Andeweg en Irwin (2002)¹ dan ook het begin van de ontzuiling van de maatschappij.

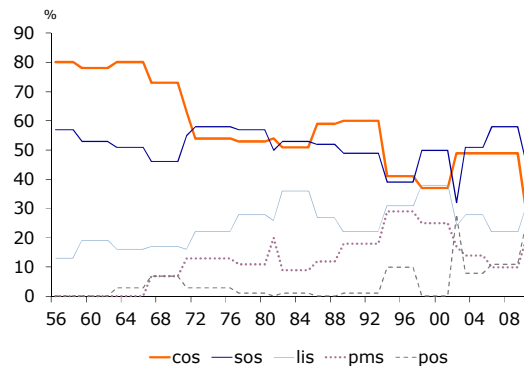
¹ Andeweg, R.B. en G.A. Irwin (2002) *Governance and politics of the Netherlands*. New York: Palgrave MacMillan.

Figuur 1: Zetelverdeling 1888-1956 (100 zetels)



Bron: Politiek & Parlement

Figuur 2: Zetelverdeling 1956 - heden (150 zetels)



Bron: Politiek & Parlement

Opkomst stromingen

Hoewel de oude scheidslijnen op het gebied van godsdienst en sociale klasse inmiddels grotendeels verdwenen zijn, nemen Andeweg en Irwin (2002) wel twee nieuwe politieke stromingen waar.

Tabel 1: Indeling politieke partijen

<i>Politieke stroming</i>	<i>Politieke partijen</i>
cos	CDA (en voorgangers ARP, CHU, KVP) ChristenUnie (en voorgangers GPV en RPF) RKP, SGP
sos	CPN, DS'70, SP, PSP, PvdA
lis	VVD
pms	D66, De Groenen, EVP, GL, PPR
pos	BP, CD, CP/CP'86, LN, LPF, Wilders/PVV, RVP Verdonk/TON, AOV, Unie 55+, Senioren2000, Vrouwenpartij, PvdD

Bron: Rabobank

De eerste nieuwe politieke stroming kent haar oorsprong in de jaren zestig toen het aantal immigranten enorm toenam. Door deze explosieve groei nam ook de aanhang van de islamitische godsdienst toe. Dit leidde tot de politieke agendering van de multiculturele samenleving. Gevestigde politieke partijen hielden zich lange tijd afzijdig van dit debat en het was politiek incorrect om vraagtekens te zetten bij de multiculturele samenleving. Door

de opkomst van populistische partijen, zoals eerst de Centrumdemocraten van Janmaat en later de LPF en de PVV, veranderde dit. Gevestigde politieke partijen namen stelling ten aanzien van de multiculturele samenleving en er werd zowel over de positieve als negatieve kanten gediscussieerd.

De tweede nieuwe politieke stroming is volgens Andeweg en Irwin (2002) meer ideologisch van aard. Mensen konden in de loop der tijd beter in hun basisbehoeften voorzien en daardoor zijn zij meer aandacht gaan besteden aan hun immateriële behoeften, zoals de kwaliteit van de democratie en het milieu. Er ontstonden postmaterialistische politieke partijen die zich speciaal op deze onderwerpen gingen richten. Denk hierbij bijvoorbeeld aan D66, die zich sterk maakt voor bestuurlijke vernieuwing en individuele ontplooiing. Of aan GroenLinks, die onder andere het beschermen van de aarde als uitgangspunt heeft.

Indeling politieke partijen naar stroming

In deze Special zijn de politieke partijen die in de periode januari 1970 tot maart 2010² in de Tweede Kamer hebben gezeten/zitten ingedeeld in een van de hiervoor beschreven vijf stromingen. De indeling is weergegeven in tabel 1. Hierbij dient te worden opgemerkt dat de indeling enigszins arbitrair is.

Er zijn natuurlijk ook confessionele partijen die veel standpunten gemeen hebben met partijen uit andere stromingen. Denk hierbij bijvoorbeeld aan de gemeenschappelijke punten van VVD en CDA, of van ChristenUnie en PvdA. Ook hebben bijvoorbeeld de bij de postmaterialisten ingedeelde D66 en de VVD punten van overeenkomst (D66 zou je ook sociaal liberaal kunnen noemen), en daarnaast verschuiven partijen soms ook in ideologie in de loop der tijd. Denk daarbij bijvoorbeeld aan GroenLinks: van een samenraapsel van vier kleine partijen uit verschillende zuilen (PSP, PPR CPN en EVP) met in het begin soms radicaal links (socialistische) standpunten, overgaand in een partij die niet eens

Opkomst stromingen

meer zozeer op alle fronten als links gezien kan worden, maar meer post-materialistisch.

Wij zijn ervan uitgegaan dat de confessionele stroming bestaat uit politieke partijen met een christelijke achtergrond. Partijen die zich inzetten voor de arbeidersklasse behoren tot de socialistische stroming. Tot de liberale stroming behoort alleen de VVD. De populistische stroming bestaat uit politieke partijen die zich voornamelijk profileren op het gebied van immigratie van niet-westerse personen. Ook de zogenaamde 'single-issue' partijen worden tot deze stroming gerekend. De postmaterialistische stroming is een verzameling van politieke partijen die zich bezighouden met postmaterialistische waarden, zoals het milieu en de kwaliteit van de democratie.

² Er is voor deze periode gekozen, omdat de politieke voorkeuren van de Nederlanders in deze periode op een regelmatige basis zijn gepeild door TNS Nipo en/of Synovate.

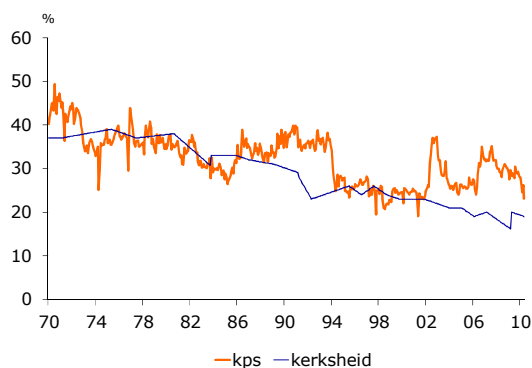
Populariteit stromingen

Opiniepeilingen 1970-2010

In de aanloop naar Tweede Kamerverkiezingen is er altijd een grote belangstelling voor opiniepeilingen. De zetelverdeling in peilingen wordt gezien als opmaat

voor de verkiezingsuitslagen. Er wordt immers aan respondenten iets gevraagd in de trant van "Op welke politieke partij zou u stemmen als er vandaag verkiezingen zouden worden gehouden?". Politieke voorkeuren worden echter niet alleen in verkiezingstijd gepeild. Vanaf de jaren zeventig vinden er maandelijks opiniepeilingen plaats. Aan de hand van deze peilingen kunnen veranderingen in voorkeuren voor politieke partijen worden waargenomen. Door de percentages van de stemmen die politieke partijen behalen die tot dezelfde stroming behoren op te tellen, kunnen ook veranderingen in de populariteit van politieke stromingen worden geobserveerd.

Figuur 3: Populariteit cos



Bron: TNS NIPO/Synovate

Dalende populariteit confessionelen

Uit figuur 3 blijkt dat de populariteit van de confessionele stroming in de loop der tijd is afgenomen. Aan het begin van de jaren zeventig kon deze stroming in de opiniepeilingen op ruim 40 procent van de stemmen rekenen, terwijl deze stroming in de afgelopen jaren rond 30 procent van de stemmen kreeg. De verminderde populariteit van deze stroming lijkt op het oog samen te hangen met de afnemende kerksheid. In de periode 1970-1980 bezocht ongeveer 38 procent van de Nederlandse bevolking eenmaal of vaker per maand een kerk, terwijl dit percentage in 2008 rond 19 procent lag.

Fluctuerende populariteit socialisten, liberalen en postmaterialisten

De populariteit van de socialistische, liberale en postmaterialistische stromingen (zie figuur 4 op de volgende pagina) fluctueert; na een periode waarin de populariteit opleeft, daalt de populariteit vervolgens weer. De populariteit van de socialistische stroming beweegt zich rond de 33 procent, terwijl de populariteit van de liberale en postmaterialistische stromingen respectievelijk schommelen rond de 20 en 12 procent. De socialistische stroming is gemiddeld genomen dus populairder dan de liberale en postmaterialistische stroming. Dit kan mogelijk worden verklaard door het feit dat deze stromingen een verschillende gedeelte van het electoraal aanspreken. Politieke partijen met een socialistische inslag spreken voornamelijk kiesgerechtigden met een laag- of middeninkomen aan,

Populariteit stromingen

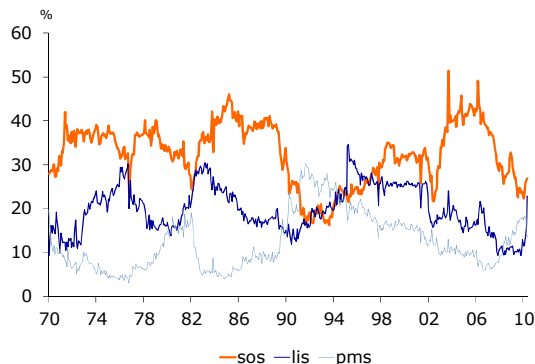
terwijl liberale en postmaterialistische partijen juist kiesgerechtigden met een hoog inkomen aanspreken.

Toenemende populariteit populisten

De populariteit van de populistische stroming (zie figuur 5) kent eveneens verscheidene oplevingen, maar neemt vanaf halverwege de jaren negentig voornamelijk toe. De opkomst van populistische partijen wordt vaak toegeschreven aan de toenemende onvrede over het bestaande partij 'establishment'. In de samenleving zou het gevoel heersen dat de politieke elite niet luistert en dat de stem van de burger niets voorstelt. Het populisme speelt hierop in door het volk juist centraal te stellen en zich af te zetten tegen de gevestigde Haagse orde en hun omgangsvormen. Een andere oorzaak die vaak wordt aangedragen is de toenemende angst voor de islamisering van de Nederlandse samenleving en moslimterrorisme (door onder andere de aanslagen in New York, Madrid en Londen en de moord op Theo van Gogh). Populistische partijen maken hier gebruik van door zich met name op het gebied van de immigratie van niet-westerse allochtonen te profileren. Albertazzi en McDonell (2008)³ wijzen verschillende alternatieve oorzaken aan voor de opkomst van het populisme in Europa in het afgelopen decennium, namelijk de toenemende criminaliteit en economische onzekerheid, de crisis in de structuur van de politieke vertegenwoordiging door onder meer de tanende invloed van de politiek op de globaliserende economie, de toenemende invloed van massamedia op het politieke bestel en de personalisering van de politiek (bijvoorbeeld in het geval van Pim Fortuyn).

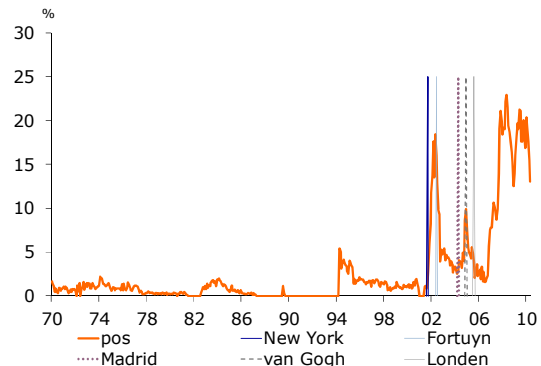
³ D. Albertazzi en D. McDonell (2007). *Twenty-First Century Populism: the spectre of western European democracy*. New York: Palgrave MacMillan.

Figuur 4: Populariteit sos, lis en pms



Bron: TNS NIPO/Synovate

Figuur 5: Populariteit pos



Bron: TNS NIPO/Synovate

Populariteit ontrafeld

Empirische analyse voor Nederland

Om de populariteit van de verschillende Nederlandse politieke stromingen te verklaren aan de hand van economische ontwikkelingen en politieke omstandigheden, hebben wij per stroming een regressievergelijking geschat. In deze paragraaf wordt er een korte toelichting op de modelspecificatie gegeven en worden de empirische uitkomsten besproken.

Modelspecificatie⁴

Nannestad en Paldam (1994)⁵ geven aan dat stemmen een kiezer weinig oplevert. Immers, elke individu kan een zeer beperkte invloed uitoefenen op de verkiezingsuitslagen. Door deze geringe opbrengsten zal een stemgerechtigde over het algemeen weinig tijd investeren in het maken van een stembeslissing tijdens verkiezingen. Dit heeft tot gevolg dat kiezers vaak stemmen op basis van impulsen, vaak impliciete opvattingen en gewoonten. Aangezien het maken van een keuze in opiniepeilingen nog minder oplevert, is het aannemelijk dat stembeslissingen in opiniepeilingen op een soortgelijke manier worden bepaald. Oude keuzes, of traditioneel stemgedrag, is dan mogelijk nog belangrijker.

Impulsen waarop kiezers hun stembeslissingen baseren kunnen economisch van aard zijn. Nannestad en Paldam (1994) bespreken twee hypothesen met betrekking tot de economische motieven van het electoraat. Bij de eerste hypothese wordt ervan uitgegaan dat stemgerechtigden hun keus bepalen na het raadplegen van het eigen huishoudboekje. De kiezer baseert zijn stembeslissing in dit geval dus op basis van veranderingen in de eigen financiële situatie. Bij de tweede hypothese wordt ervan uitgegaan dat stemgerechtigden zich laat leiden door hun perceptie over de algehele economische ontwikkelingen.

Nannestad en Paldam (1994) geven aan dat voor ontwikkelde landen is gebleken dat vooral de werkloosheidsvoet en de inflatie en in mindere mate economische groei significant van invloed zijn op het stemgedrag. Hieruit kan worden geconcludeerd dat het electoraat blijkbaar vooral kijkt naar de veranderingen in de complete economische situatie. Nannestad en Paldam (1994) merken echter ook op dat economische ontwikkelingen een beperkte impact hebben op het stemgedrag; slechts grofweg een derde van de veranderingen in stemgedrag kan door economische ontwikkelingen worden verklaard. Het overige gedeelte wordt verklaard door andere factoren, zoals politieke omstandigheden.

⁴ In de bijlage wordt een uitgebreidere toelichting op de modelspecificatie gegeven.

⁵ P. Nannestad en M. Paldam (1994). The VP-function: a survey of the literature on vote and popularity functions after 25 years. *Public choice*, 79, 213-245.

Populariteit ontrafeld

Op basis van deze empirische resultaten hebben wij ervoor gekozen om de populariteit van de verschillende politieke stromingen te verklaren aan de hand

van het bruto binnenlands product (BBP), de werkloosheidvoet en het consumentenprijs-indexcijfer (CPI), de terroristische aanslagen in New York, Madrid en Londen, de moorden op Pim Fortuyn en Theo van Gogh en de financiële crisis. Hiertoe hebben wij voor elke stroming een regressievergelijking geschat. Ook hebben wij in elke regressievergelijking de populariteit van de stroming in de voorgaande maand als verklarende variabele opgenomen, omdat oude keuzes volgens Nannestad en Paldam (1994) ook van invloed zijn op de stembeslissing. Daarnaast hebben wij in de regressievergelijking voor de confessionele stroming de kerksheld meegenomen.

Tabel 2: Regressieresultaten

	<i>COS</i>	<i>SOS</i>	<i>LIS</i>	<i>PMS</i>	<i>POP</i>
Constante	6,53* (2,37)	1,45* (0,53)	0,86* (0,34)	0,65* (0,27)	0,40** (0,20)
Populariteit in voorgaande maand	0,90* (0,02)	0,96* (0,01)	0,93* (0,02)	0,97* (0,00)	0,97* (0,00)
BBP	0,08 (0,09)	-0,10 (0,10)	-0,10 (0,08)	0,11** (0,06)	-0,02 (0,05)
Werkloosheid	-0,01 (0,06)	0,01 (0,05)	0,06 (0,04)	-0,01 (0,03)	-0,04 (0,03)
CPI	(0,00) (0,06)	0,02 (0,04)	0,05 (0,03)	-0,05* (0,02)	-0,02 (0,02)
New York	-1,87 (1,93)	-0,10 (2,14)	1,12 (1,72)	1,19 (1,32)	-0,21 (1,02)
Londen	0,35 (1,82)	0,03 (2,02)	-0,07 (1,62)	0,34 (1,25)	-1,22 (0,96)
Madrid	-0,29 (1,82)	1,23 (2,10)	0,13 (1,62)	-1,43 (1,25)	0,22 (0,96)
Fortuyn	1,67 (1,93)	0,36 (2,14)	0,35 (1,72)	0,38 (1,32)	-3,32* (1,02)
Van Gogh	0,56 (1,93)	-0,95 (2,14)	-1,19 (1,72)	0,74 (1,32)	0,22 (1,02)
Financiële crisis	0,23** (0,14)	-0,22 (0,15)	-0,03 (0,12)	-0,18* (0,09)	0,24* (0,07)
Kerksheld	-0,05* (0,02)				

De standaardfouten staan tussen haakjes weergegeven

* Significant bij 5%, ** Significant bij 10%

Bron: Rabobank

Empirische uitkomsten

Uit de regressieresultaten (zie tabel 2) blijkt dat de confessionele stroming veruit de grootste kernaanhang heeft, zoals weergegeven door de constante. Ruim zes procent van de

stemberechtigden stemt op deze stroming, ongeacht de economische en politieke omstandigheden. Aangezien de opkomst onder deze groep kiezers traditiegetrouw relatief hoog is, vertegenwoordigt deze kernaanhang gemiddeld genomen meer dan 6% van het aantal zetels. De populistische stroming heeft de kleinste kernaanhang (minder dan een half procent). Het verschil in kernaanhang kan mogelijk worden verklaard door het feit dat christelijke partijen aanzienlijk meer leden hebben dan andere politieke partijen (zie figuur 6). Van een aantal populistische partijen, zoals de PVV, is het zelfs niet mogelijk om lid te worden. Dit heeft mogelijk tot gevolg dat aanhangers van deze partijen minder betrokken zijn bij 'hun' partij en eerder op een andere partij stemmen dan aanhangers die wel lid kunnen worden van 'hun' partij.

Kerkelijk confessionalisme

De populariteit van de confessionele stroming is in de loop der tijd door secularisatie afgenomen. De confessionele stroming heeft juist baat gehad bij de financiële crisis. Dit kan mogelijk worden verklaard door het feit dat de confessionele partijen over het algemeen gezien worden als degelijke partijen, waarbij de overheidsfinanciën in goede handen zijn. Rentmeesterschap is één van de belangrijkste boodschappen van het CDA de afgelopen jaren.

Populariteit ontrafeld

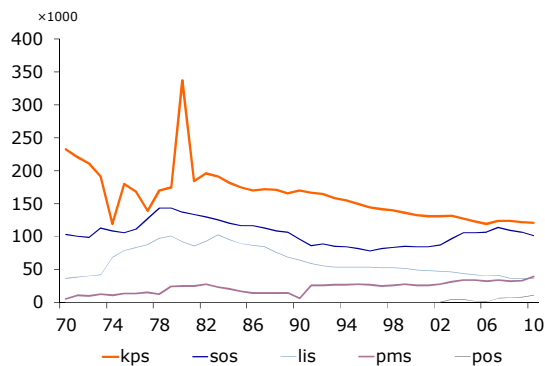
Welvarend postmaterialisme

Economische omstandigheden zijn alleen significant van invloed op de populariteit postmaterialistische stroming. Als het economisch beter gaat, dan stijgt de populariteit van deze stroming. De populariteit neemt juist af, als de inflatie oploopt of de economische groei afneemt. Dit komt overeen met het idee dat mensen meer oog hebben voor immateriële zaken, als het hen economisch voor de wind gaat. In die zin kan het stemmen op postmaterialistische partijen als een 'luxegoed' worden gezien. De financiële crisis en de hiermee gepaard gaande verslechtering van economische omstandigheden hadden dan ook een negatief effect op de populariteit van de postmaterialistische stroming.

Op de populariteit van de andere politieke stromingen hebben economische groei en werkloosheid geen invloed. Dit kan mogelijk worden verklaard door het open karakter van de Nederlandse economie. De Nederlandse economische groei komt voor een belangrijk deel voort uit een groei van de wereldhandel. Ook de Nederlandse werkloosheidsvoet is hiervan afhankelijk. Door de sterke correlatie tussen de Nederlandse economische situatie en de economische situatie op onze belangrijkste exportmarkten, kan de Nederlandse politiek weinig invloed uitoefenen op de stand van de Nederlandse economie. De Nederlandse politiek kan ook geen invloed uitoefenen op de hoogte van de inflatie. Sinds januari 1999 bepaalt de Europese Centrale Bank (ECB) het monetaire beleid van het gehele Eurozone-gebied. In de periode voor de ECB was deze rol toebedeeld aan De Nederlandsche Bank (DNB). Beide instanties opereren onafhankelijk van de overheid. Kiezers hebben blijkbaar door dat politici, in een kleine open economie als de Nederlandse, niet met overheidsbeleid de economie uit het slop kunnen trekken.

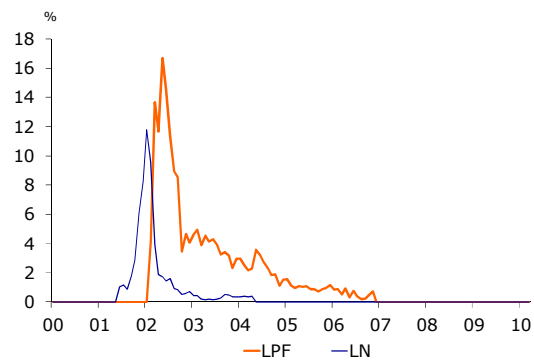
De financiële crisis heeft een negatieve impact op de populariteit van postmate-

Figuur 6: Ledenaantallen politieke stromingen



Bron: Documentatiecentrum Nederlandse Politieke Partijen

Figuur 7: Populariteit LPF en LN



Bron: TNS NIPO/Synovate

Populariteit ontrafeld

rialistische partijen. Door de financiële crisis is de onzekerheid over de toekomstige eigen financiële situatie en de algemene economische situatie toegenomen en dit is, zoals eerder aangegeven, nadelig voor de postmaterialistische stroming.

Charismatisch populisme

Voor populistische partijen blijkt de financiële crisis een uitstekende voedingsbodem te zijn geweest (evenals de economische crisis in de jaren dertig). Een mogelijke verklaring ligt in het feit dat de economische onzekerheid onder de Nederlandse bevolking door de crisis is toegenomen. Mensen zijn bang om werkloos te raken, terwijl er in politiek Den Haag in eerste instantie vooral werd gesproken over de schuldvraag en de nationalisatie van diverse Nederlandse banken. Populistische partijen besteedden juist meer aandacht aan de gevolgen voor de gewone man en spelen in op gevoelens van onzekerheid in de samenleving. Het positieve effect van de financiële crisis op de populariteit van de populistische stroming is mogelijk van korte duur. Inmiddels is de aandacht verschoven naar bezuinigingsmaatregelen die moeten worden genomen om de economische crisis te beteugelen en naar economische herverdelingskwesaties. Op deze terreinen hebben populistische partijen een minder uitgesproken mening en hierdoor neemt de populariteit mogelijk af.

De moord op Pim Fortuyn had juist een negatieve impact op de populariteit van de populistische stroming, mogelijk omdat de populistische stroming door deze moord een belangrijk boegbeeld verloor. Nadat Fortuyn in november 2001 aangewezen werd als lijsttrekker van Leefbaar Nederland (LN) steeg deze partij sterk in de opiniepeilingen. De spanningen tussen Fortuyn en het bestuur van LN liepen echter op, nadat Fortuyn zich politiek incorrect had uitgelaten over allochtonen en de islam.⁶ Uiteindelijk leidde deze standpunten tot een breuk tussen LN en Fortuyn. Kort na deze breuk werd de Lijst Pim Fortuyn (LPF) opgericht. Deze partij steeg vervolgens snel in de peilingen, terwijl de populariteit van LN in rap tempo afnam. Op 6 mei 2002 werd Fortuyn vermoord. Ruim een week later behaalde de LPF weliswaar een verpletterende verkiezingszege (van 0 naar 26 zetels), maar daarna nam de steun voor de LPF in hoog tempo af. Fortuyn wist kennelijk door zijn charismatische uitstraling kiezers aan zich te binden; zij baseerden hun stem meer op de persoon Fortuyn dan op de partij en de politieke standpunten die hij vertegenwoordigde. Het wegvallen van Fortuyn en het gestuntel van de LPF in het eerste kabinet Balkenende hadden dan ook een negatieve impact op de populariteit van de populistische stroming.

⁶ Zie het interview "de islam is een achterlijke cultuur" dat F. Poorthuis en H. Wansink hadden met Fortuyn en dat op 9 februari 2002 is gepubliceerd in de Volkskrant. Fortuyn zei ondermeer: "de islam is achterlijk, ik zeg het maar, het is gewoon een achterlijke cultuur" en "als ik het juridisch rond krijg, zou ik zeggen: er komt geen islamiet meer in".

Populariteit ontrafeld

Echter, de populariteit van populistische partijen is mogelijk vluchtig. Nadat een partij verkozen is, verwacht de kiezer namelijk ook dat de verkiezingsbeloftes worden ingelost. Bij het inlossen van deze beloftes heeft de populistische partij, echter, evenals de gevestigde orde waartegen populisten zich vaak afzetten, te maken met globaliserende economie en wetgeving die het waarmaken van allerlei beloftes bemoeilijken. Het is dus maar de vraag of een populistische partij haar verkiezingsbeloftes kan nakomen. Indien populistische partijen hierin niet slagen behoren zij vervolgens zelf tot de falende gevestigde orde waartegen zij zich altijd hebben verzet en dit kan negatieve consequenties hebben voor de populariteit. Dat wil echter niet zeggen dat de populistische stroming dan in zijn totaliteit minder zetels krijgt. Nieuwe 'anti-establishment' partijen die opkomen de 'gewone' burger zullen die plaats overnemen.

Moslimterrorisme heeft geen impact

Volgens Gijsberts en Lubbers (2009)⁷ hebben in het afgelopen decennium diverse grote gebeurtenissen plaatsgevonden die de angst voor moslimterrorisme hebben aangewakkerd. Hierbij kan onder meer worden gedacht aan de aanslagen in New York, de aanslagen in Madrid, de moord op van Theo van Gogh en de aanslagen in Londen. De aanslagen blijken, in tegenstelling tot de stroom niet-westerse allochtonen die naar Nederland komt⁸, geen significante invloed te hebben op het politiek sentiment. Dit kan mogelijk worden verklaard door het feit dat Nederlanders zelf niet daadwerkelijk met terrorisme worden geconfronteerd, terwijl zij wel met niet-westerse allochtonen worden geconfronteerd. In de politiek wordt dan ook meer gediscussieerd over het immigratievraagstuk, dan over terrorisme.

De moord op Theo van Gogh is niet significant van invloed op het politiek sentiment. Mogelijk komt dit omdat van Gogh niet politiek actief was en geen boegbeeld vormde voor een van de politieke stromingen. Toch had hij wel een link met de politiek. In 2004 maakt hij samen met de politica Ayaan Hirsi Ali de korte film *Submission* over de positie van de vrouwen binnen de islam. Van Gogh werd hierop met de dood bedreigd en op 2 november 2004 echt vermoord.

⁷ M. Gijsberts en M. Lubbers (2009). *Jaarrapport integratie 2009*, Den Haag: Sociaal Cultureel Planbureau.

⁸ Volgens Gijsberts en Lubber (2009) wordt de komst van niet-westerse immigranten steeds meer als een bedreiging voor de eigen cultuur gezien. Uit diverse andere studies is gebleken dat kiezers die dreiging van niet-westerse immigranten ervaren sterker geneigd zijn om op politieke partijen te stemmen die het migratiethema als speerpunt hebben. Zie onder andere: M. Lubbers, M. Gijsbrechts en P. Scheepers (2002). Extreme right-wing voting in western Europe. *European Journal of political research*, 41(3), p. 345-378. R. Vliegthart en H.G. Boomgaarden (2005). Berichtgeving over immigratie en integratie en electorale steun voor anti-immigratiepartijen in Nederland. *Migrantenstudies*, 21(3), p. 120-134. M. Lubbers, P. Scheepers en E. Jaspers (2009). De dynamiek in het Nederlandse verrechtse electoraat rond en na de eeuwwisseling. *Migrantenstudies*, 25(3), p. 237-259.

Populariteit ontrafeld

Op zijn lichaam werd door de moordenaar een dreigbrief gestoken die was gericht aan Ayaan Hirsi Ali. Blijkbaar legde het electoraat dit verband niet.

Hoewel de tekens van de coëfficiënten goed interpreteerbaar zijn, is de omvang van de coëfficiënten minder groot dan verwacht. Dit wordt waarschijnlijk veroorzaakt door het feit dat er een vertraging van de verklarende variabele is meegenomen. Deze coëfficiënt verklaart voor een groot gedeelte de variatie in de populariteit van de verschillende stromingen. De coëfficiënt voor de confessionele stroming is lager dan de coëfficiënten voor de andere stromingen. Voor de confessionele stroming verklaart deze variabele dus een kleiner deel. Dit is mogelijk het gevolg van het feit dat er door middel van het meenemen van de kerksheld gecorrigeerd wordt voor een dalende trend.

Conclusie

De sentimentele kiezer

Lange tijd was het stemgedrag van het Nederlandse electoraat erg voorspelbaar. Door de ontzuiling veranderde dit. De natuurlijke achterban van politieke partijen slonk en het was voor het electoraat veel minder vanzelfsprekend om op een bepaalde politieke partij te stemmen. Sinds de jaren zestig treden er bij Tweede Kamerverkiezingen dan ook steeds vaker politieke aardverschuivingen op.

Kiezers baseren hun stembeslissing op de laatste impulsen en oude beslissingen. Economische ontwikkelingen zijn hierbij in beperkte mate van invloed. Kiezers laten zich bij hun keuze in veel sterkere mate leiden door incidenten en sentimenten. Hierdoor zijn verkiezingsuitslagen moeilijker voorspelbaar en is het voor politieke partijen lastiger om kiezers aan zich te binden.

Voor politieke partijen wordt het steeds belangrijker om charismatische leiders naar voren te schuiven en een duidelijke boodschap uit te dragen die het volk aanspreekt. Dit blijkt onder meer uit het effect dat Pim Fortuyn had op de populariteit van de populistische stroming. Hij was een charismatisch persoon en nam het op voor de 'gewone' burgers van de samenleving en dit sprak de kiezer blijkbaar aan. De persoon van de politicus komt steeds centraler te staan dan zijn boodschap. Dit blijkt niet alleen uit het Fortuyn-effect, maar ook uit Kamerdebatten waarin steeds vaker op de persoon wordt gespeeld.

Kiezers zijn in de loop der tijd sentimenteler geworden. Zij stellen hun politieke voorkeuren dagelijks bij op basis van de laatste impulsen en het laatste nieuws. De media wordt steeds vaker door de politiek gebruikt om politiek momentum te verkrijgen. In de media worden successen uitgebreid benoemd. Daarnaast verschijnen politici in allerlei televisieprogramma's, waarin zij naast hun politieke standpunten ook uitgebreid over privé-aangelegenheden spreken. Politici proberen zich als mensen van vlees en bloed te presenteren in de hoop het electoraat meer aan te spreken. Kortom, politici trekken steeds meer registers open om het wispelturige electoraat voor zich te winnen.

De steun van het electoraat voor een politieke partij is vluchtig. Dit heeft tot gevolg dat opiniepeilingen in feite zijn verworden tot volatiele dagkoersen en dat zij alleen vlak voor Tweede Kamerverkiezingen een graadmeter zijn voor de uiteindelijke zetelverdeling. De verkiezingsuitslagen zijn op hun beurt weer net zo veranderlijk als de wind; de vandaag behaalde verkiezingsoverwinning, kan morgen achterhaald zijn.

Bijlage

Toelichting modelspecificatie

De populariteit van verschillende stromingen hebben wij verklaard door per stroming een regressievergelijking te schatten voor de periode januari 1970 tot en met maart 2010. Hierbij hebben gebruik gemaakt van een Seemingly Unrelated Regression (SUR) model, omdat er een relatie bestaat tussen de verschillende regressievergelijkingen. Immers, het verlies van de ene politieke stroming is de winst van een andere politieke stroming. Het SUR-model is geschat met behulp van de Feasible Generalised Least Squares (FGLS)-procedure.

Aan de hand van peilingen van TNS NIPO (voor de periode januari 1970 tot maart 1997) en Synovate (voor de periode maart 1997 tot en met maart 2010) hebben wij de maandelijkse populariteit van de verschillende politieke stromingen gemeten door de percentages van het aantal stemmen op politieke partijen behorende tot een bepaalde stroming bij elkaar op te tellen. Gedurende sommige maanden werden meerdere peilingen gehouden. In deze gevallen zijn maandelijkse data verkregen door voor een bepaalde maand het gemiddelde te nemen van de populariteit van de stroming in de verschillende peilingen gedurende de maand.

De populariteit van een politieke stroming in een bepaalde maand is mede afhankelijk van economische omstandigheden en om deze reden zijn de economische groei⁹, de werkloosheidsvoet¹⁰ en de inflatie¹¹ meegenomen. De economische groei is meegenomen met een vertraging van twaalf maanden. De werkloosheidsvoet en inflatie zijn met een vertraging van één maand meegenomen, omdat informatie over de realisatie van deze economische variabelen met een vertraging van een maand beschikbaar komt.

Tevens hebben wij in elke regressievergelijking dummy's voor de aanslagen in New York op 11 september 2001, de aanslagen op de trein in Madrid op 11 maart 2004 en de aanslagen op de metro in Londen op 7 juli 2005 meegenomen. Ook hebben wij dummy's voor de moorden op Pim Fortuyn op 6 mei 2002 en de moord op Theo van Gogh op 2 november 2004 opgenomen in het model. Deze dummy's nemen de waarde 1 aan in de maand waarin de gebeurtenis heeft plaatsgevonden en de waarde 0 in de overige maanden. De dummy's zijn met een vertraging van een maand opgenomen.

⁹ De tijdreeks voor het bruto binnenland product is via het CBS op kwartaalbasis beschikbaar. Deze kwartaaldata zijn via lineaire interpolatie getransformeerd naar maanddata.

¹⁰ De tijdreeks voor de geharmoniseerde werkloosheidsvoet is via de OECD op maandbasis beschikbaar. Voor de periode januari 1970 tot en met december 1982 sprake is van een schatting van de geharmoniseerde werkloosheidsvoet.

¹¹ De tijdreeks voor de inflatie is via het CBS op maandelijkse basis beschikbaar.

Bijlage

De dummy voor de financiële crisis die aan elke regressievergelijking is toegevoegd neemt de waarde 1 aan in de maanden dat Lehman Brothers (15 september 2008) uitstel van betaling aanvraag en de noodregeling van toepassing werd verklaard op IceSave (18 oktober 2008) en DSB (12 oktober 2009). In de overige maanden neemt de dummy de waarde 0 aan.

Tevens is in elke regressievergelijking de populariteit van een stroming in de voorgaande maand als verklarende variabele meegenomen. Hiervoor is gekozen, omdat de stembeslissing in de voorgaande maand mogelijk van invloed is op de stembeslissing in de huidige maand. Een meer theoretische verklaring voor het opnemen van deze vertraging is vanwege mogelijke problemen met betrekking tot eerste orde autocorrelatie.

Ten slotte hebben wij in de regressievergelijking voor de confessionele stroming de kerksheid¹² in de voorgaande maand meegenomen. Personen worden als kerks aangemerkt als ze minstens eenmaal per maand een kerkdienst of een levensbeschouwelijke bijeenkomst bijwonen.

In formulevorm ziet het model er als volgt uit:

$$\begin{aligned} COS_t = & \beta_{10} + \beta_{11}KPS_{t-1} + \beta_{120}BBP_{t-12} + \beta_{121}Werkl_{t-1} + \beta_{122}CPI_{t-1} + \beta_{130}NewYork_{t-1} \\ & + \beta_{131}Madrid_{t-1} + \beta_{132}Londen_{t-1} + \beta_{140}Fortuyn_{t-1} + \beta_{141}Van_Gogh_{t-1} + \beta_{150}Fin_crisis_{t-1} \\ & + \beta_{160}Kerksheid_{t-1} + \varepsilon_t \end{aligned}$$

$$\begin{aligned} SOS_t = & \beta_{20} + \beta_{21}SOS_{t-1} + \beta_{220}BBP_{t-12} + \beta_{221}Werkl_{t-1} + \beta_{222}CPI_{t-1} + \beta_{230}NewYork_{t-1} \\ & + \beta_{231}Madrid_{t-1} + \beta_{232}Londen_{t-1} + \beta_{240}Fortuyn_{t-1} + \beta_{241}Van_Gogh_{t-1} + \beta_{250}Fin_crisis_{t-1} \\ & + \varepsilon_t \end{aligned}$$

$$\begin{aligned} LIS_t = & \beta_{30} + \beta_{31}LIS_{t-1} + \beta_{320}BBP_{t-12} + \beta_{321}Werkl_{t-1} + \beta_{322}CPI_{t-1} + \beta_{330}NewYork_{t-1} \\ & + \beta_{331}Madrid_{t-1} + \beta_{332}Londen_{t-1} + \beta_{340}Fortuyn_{t-1} + \beta_{341}Van_Gogh_{t-1} + \beta_{350}Fin_crisis_{t-1} \\ & + \varepsilon_t \end{aligned}$$

$$\begin{aligned} PMS_t = & \beta_{40} + \beta_{41}PMS_{t-1} + \beta_{420}BBP_{t-12} + \beta_{421}Werkl_{t-1} + \beta_{422}CPI_{t-1} + \beta_{430}NewYork_{t-1} \\ & + \beta_{431}Madrid_{t-1} + \beta_{432}Londen_{t-1} + \beta_{440}Fortuyn_{t-1} + \beta_{441}Van_Gogh_{t-1} + \beta_{450}Fin_crisis_{t-1} \\ & + \varepsilon_t \end{aligned}$$

$$\begin{aligned} POS_t = & \beta_{50} + \beta_{51}POS_{t-1} + \beta_{520}BBP_{t-12} + \beta_{521}Werkl_{t-1} + \beta_{522}CPI_{t-1} + \beta_{530}NewYork_{t-1} \\ & + \beta_{531}Madrid_{t-1} + \beta_{532}Londen_{t-1} + \beta_{540}Fortuyn_{t-1} + \beta_{541}Van_Gogh_{t-1} + \beta_{550}Fin_crisis_{t-1} \\ & + \varepsilon_t \end{aligned}$$

¹² De tijdreeks voor kerksheid is via het CBS op jaarbasis beschikbaar. Deze jaardata zijn via lineaire interpolatie getransformeerd naar maanddata.

Bijlage

De variabelen *KPS*, *SOS*, *LIS*, *POS* en *POP* representeren respectievelijk het percentage van de stemmen dat een politieke stroming tijdens de peilingen in maand *t* behaald. De economische groei, werkloosheid en inflatie worden respectievelijk gerepresenteerd door de variabelen *BBP*, *Werk* en *CPI*. De dummy's voor de terroristische aanslagen in New York, Londen en Madrid en de moorden op Pim Fortuyn en Theo van Gogh worden respectievelijk gerepresenteerd door de variabelen *New York*, *Madrid*, *Londen*, *Fortuyn* en *Van_Gogh* en de dummy voor de financiële crisis door *Fin_crisis*. De variabele *Kerk* representeert de kerksheden van de Nederlandse bevolking.

Colofon

Deze Special is een uitgave van het Directoraat Kennis en Economisch Onderzoek van Rabobank Nederland.

De in deze publicatie gepresenteerde visie is mede gebaseerd op gegevens uit door ons betrouwbaar geachte bronnen. Deze bronnen zijn op zorgvuldige wijze in onze analyses verwerkt.

Overname van de inhoud met bronvermelding is toegestaan. Het Directoraat aanvaardt echter geen enkele aansprakelijkheid voor het geval dat de in deze publicatie neergelegde gegevens of prognoses onjuistheden bevatten.

Deze informatie kunt u ontvangen door een mail te sturen naar 'economie@rn.rabobank.nl' onder vermelding van 'Kennismail'. Hierdoor wordt u op de verzendlijst geplaatst van de gratis digitale nieuwsbrief van Kennis en Economisch Onderzoek die tenminste eens per maand uitkomt. In deze nieuwsbrief zijn links te vinden naar het Economisch Kwartaalbericht, maar ook naar alle andere publicaties van onze medewerkers.

Voor overige informatie kunt u bellen met Kennis en Economisch Onderzoek via tel. 030 - 2131398.

U kunt ons ook bereiken op het volgende e-mailadres: 'economie@rn.rabobank.nl'.

© 2010 - Coöperatieve Centrale Raiffeisen-Boerenleenbank B.A., Nederland

KEO op internet

www.rabobank.com/kennisbank

Postadres

Rabobank Nederland,
KEO (UEL A.00.02)
Postbus 17100
3500 HG Utrecht

Bezoekadres

Rabobank Nederland
Eendrachtlaan 10
3526 LB Utrecht



Rabobank