



# Toekomst in eigen hand



Economisch perspectief voor de regio Peel en Maas

## Voorwoord

Voor u ligt het rapport '**Toekomst in eigen hand** – *economisch perspectief voor de regio Peel en Maas*'. Het is de weerslag van een onderzoek door Rabobank Nederland naar de economische stand van zaken in onze regio en de kansen voor de toekomst. Het is ook een vervolg op '**Sporen naar de toekomst**', een soortgelijk rapport uit 2005.

Met dit nieuwe onderzoek wil Rabobank Peel en Maas bedrijven en bestuurders helpen bij het nemen van belangrijke beslissingen, zodanig dat de regio als geheel er beter van wordt.

De afgelopen jaren heeft Peel en Maas het relatief goed gedaan en een behoorlijke economische groei doorgemaakt. In de tweede helft van 2008 sloeg de economische crisis echter toe. De onderzoekers hebben de jongste ontwikkelingen niet meer mee kunnen nemen. Hun rapport biedt evenwel aanknopingspunten en inzichten die juist nú en in de toekomst relevant zijn. De horizon van deze studie is niet die van de recessie. De aanbevelingen die uit dit onderzoek voortkomen richten zich op de komende decennia, ten minste tot 2020. De recessie heeft dus wel degelijk invloed op de regio, maar dit onderzoek kijkt verder vooruit.

De onderzoekers concluderen dat de grote diversiteit van de regionale economie (die zowel agrarisch als industrieel is) volop kansen biedt om in veel interessante ontwikkelingen een rol te spelen. Ondernemers moeten dan wel over hun eigen sector heen samenwerking zoeken en creatief op zoek gaan naar nieuwe producten. Dat kan in onze eigen regio, maar ook het bredere verband van Greenport Venlo biedt daartoe alle kans!

In deze studie komen drie thema's aan bod. Het rapport start met een algemene economische schets van de regio Peel en Maas, waarbij we inzoomen op het presteren van het bedrijfsleven. Vervolgens diepen we twee thema's verder uit: het food & agricluster en de maakindustrie. De doelstelling van dit onderzoek is om over die twee thema's een aantal aanbevelingen te doen die de regio in economisch opzicht versterken.

De laatste decennia is gebleken dat het met het ondernemerschap in Peel en Maas goed zit. De 'Peelmentaliteit' van aanpakken en creatief omgaan met de aanwezige mogelijkheden heeft de regio welvaart én welzijn gebracht. Ik ga er van uit dat Peel en Maas ook de komende jaren het beste uit zichzelf zal halen. Ik hoop dat de informatie die de Rabobank hen met dit rapport biedt, daarbij helpt.

Jan Ummenthum  
directievoorzitter Rabobank Peel en Maas

# Inhoudsopgave

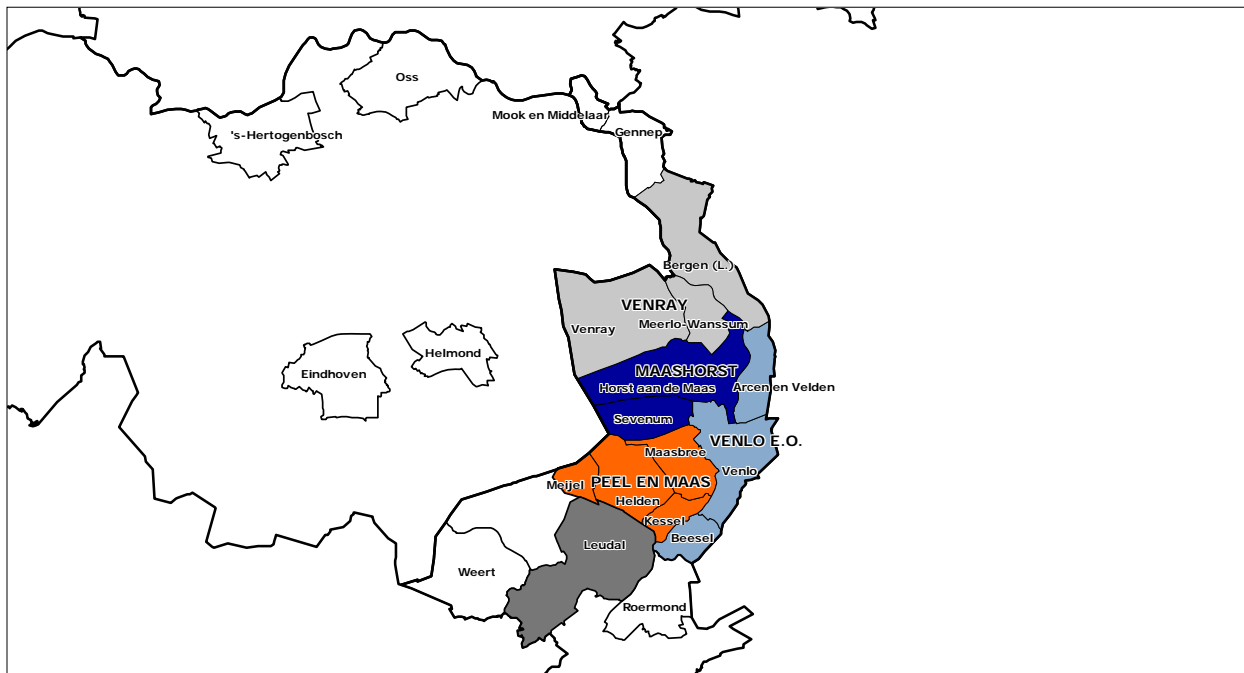
<b>Inleiding .....</b>	<b>4</b>
<b>Samenvatting en conclusies .....</b>	<b>6</b>
Economische prestatie .....	6
Food & agri .....	7
Maakindustrie .....	11
Kansen voor andere sectoren .....	13
<b>1 Het economisch presteren .....</b>	<b>15</b>
1.1 De economie in Peel en Maas .....	15
1.2 Over de thermometer .....	17
1.3 Thermometerstand .....	18
1.4 Economische groei .....	19
1.5 Economische kracht .....	20
<b>2 Food &amp; agri .....</b>	<b>23</b>
2.1 Inleiding .....	23
2.2 Food & agri in cijfers .....	24
2.3 Ontwikkelingen in food & agri .....	31
2.4 Visie .....	34
<b>3 De maakindustrie .....</b>	<b>38</b>
3.1 Inleiding .....	38
3.2 De maakindustrie in cijfers .....	39
3.3 Ontwikkelingen in de maakindustrie .....	41
3.4 Visie .....	45
<b>4 Kansen voor overige sectoren .....</b>	<b>49</b>
4.1 Toerisme en recreatie .....	49
4.2 Detailhandel .....	52
4.3 Dienstverlening .....	54
<b>Bijlage Geraadpleegde bronnen .....</b>	<b>56</b>

## Inleiding

In deze studie komen drie thema's aan bod. Het rapport start met een algemene economische schets van de regio Peel en Maas, waarbij we inzoomen op het presteren van het bedrijfsleven. Vervolgens diepen we twee thema's verder uit: het food & agri cluster en de maakindustrie. De doelstelling van dit onderzoek is om over die twee thema's een aantal aanbevelingen te doen die de regio in economisch opzicht versterken.

Het economisch presteren meten we op basis van onze economische thermometer. In hoofdstuk 1 leggen we uit hoe dit model werkt en hoe het bedrijfsleven in Peel en Maas en andere Noord-Limburgse regio's scoort op economisch presteren. In hoofdstuk 2 gaan we in op de rol die het food & agri cluster speelt in de economie van Noord-Limburg. Op het niveau van Peel en Maas zoomen we vooral in op de primaire productie, aangezien dat deel van het cluster in de regio sterk is vertegenwoordigd. Hoofdstuk 3 analyseert de maakindustrie. Waar liggen de sterke kenmerken van de sector en wat is haar toekomstperspectief? Door hier antwoord op te geven, zijn we in staat om de sector te versterken.

In deze studie staat de nieuwe gemeente Peel en Maas centraal, bestaande uit de gemeenten Helden, Kessel, Maasbree en Meijel. Op 1 januari 2010 zullen deze vier gemeenten fuseren tot de nieuwe gemeente Peel en Maas. Peel en Maas heeft ongeveer 43 duizend inwoners. In de nieuwe gemeente liggen elf kernen (Baarlo, Beringe, Egchel, Grashoek, Helden, Kessel, Kessel-Eik Koningslust, Maasbree, Meijel en Panningen) met een inwonertal dat varieert van 1.000 in Egchel tot 7.600 in Panningen. Naast deze studie worden in deze periode drie andere onderzoeken uit. Daar waar mogelijk zullen we Peel en Maas met deze vier onderzoeksgebieden vergelijken. Onderstaande kaart geeft de vier onderzoeksgebieden weer.



## De economische recessie en Peel en Maas

De financiële crisis, als gevolg van de subprime problematiek op de Amerikaanse huizenmarkt, duurt deze zomer alweer twee jaar en is inmiddels overgeslagen naar de rest van de economie. De economische groei in 2008 lag in de meeste landen onder het potentieel en voor 2009 wordt zelfs economische krimp verwacht voor de meeste economieën. De problemen in de financiële wereld komen via drie kanalen bij de reële economie terecht: via beperkte en duurdere kredietverlening, negatieve vermogenseffecten (aandelen, vastgoed) en een daling van het vertrouwen. Empirisch onderzoek laat zien dat in de twee jaar volgend op een crisis de economische groei gemiddeld met iets meer dan 9% krimpt, terwijl de werkloosheid gemiddeld met 7%-punt stijgt over een periode van vier jaar. De groeiprestatie verschilt natuurlijk van land tot land omdat deze voor een belangrijk deel ook wordt beïnvloed door de landspecifieke problematiek. Ook Nederland wordt zwaar getroffen, vooral door het ongekeerde mondiale karakter van deze recessie en de openheid van de Nederlandse economie.

Ongetwijfeld heeft ook Peel en Maas te kampen met de recessie. In hoeverre de regio wordt beïnvloed is moeilijk met precisie aan te geven. We weten wel welke sectoren in de economie dit jaar waarschijnlijk de hardste klappen krijgen. Dat zijn grote delen van de industrie: metaalindustrie, chemie en vervaardiging van machines en apparaten. Dat zijn branches die in Peel en Maas licht zijn oververtegenwoordigd. Bovendien zijn er branches binnen de zakelijke dienstverlening die het naar waarschijnlijkheid relatief goed zullen doen in deze periode die zijn ondervertegenwoordigd in Peel en Maas. Denk bijvoorbeeld aan advocaten, accountants, IT en het verzekeringswezen. Ook de gezondheidszorg heeft waarschijnlijk geen slecht jaar, een sector die ook is ondervertegenwoordigd in deze regio. Anderzijds zien we een flinke ondervertegenwoordiging in andere delen van de zakelijke dienstverlening die een flinke daling van de werkgelegenheid kunnen verwachten. Daarnaast verwachten we dat de agrarische sector vrij resistent is tegen de recessie. De sector zal het wel merken, maar aangezien levensmiddelen tot de primaire levensbehoefte behoren, zal de vraag daarnaar blijven bestaan. Al met al kunnen we verwachten dat Peel en Maas op basis van haar sectorstructuur een werkgelegenheidsontwikkeling zal doormaken die dicht bij het landelijk gemiddelde ligt. Uiteraard spelen andere factoren ook een rol. Denk daarbij aan het ondernemerschap en de ligging van het gebied. Dergelijke factoren zijn echter veel moeilijker in cijfers te vatten.

Belangrijk is om te beseffen dat de horizon van deze studie niet die van de recessie is. De aanbevelingen die uit dit onderzoek voortkomen, richten zich op de komende decennia, ten minste tot 2020. De recessie heeft dus wel degelijk invloed op Peel en Maas, maar dit onderzoek kijkt verder vooruit.

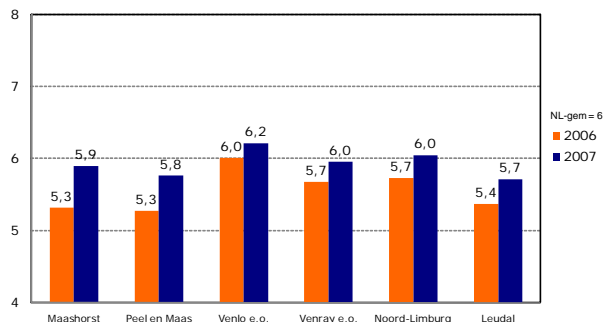
# Samenvatting en conclusies

## Economische prestatie

De economische prestaties van Nederlandse regio's worden gemeten aan de hand van acht variabelen. Deze variabelen zijn ondergebracht bij twee indicatoren: 'economische groei' (winstgroei, productiegroei, investeringsgroei en arbeidsvolumegroei) en 'economische kracht' (rendement op eigen vermogen, arbeidsproductiviteit, investeringsratio en werkgelegenheidsfunctie). Samen vormen zij de score voor de 'economische prestatie'. De economische prestatie van een regio waarderen we met een rapportcijfer, waarbij de gemiddelde waarde voor Nederland op een 6 wordt gezet. De hieronder genoemde cijfers zijn dus rapportcijfers die aangeven of Peel en Maas onder of boven het landelijk gemiddelde scoort.

Peel en Maas scoort een 5,8 voor de prestaties van het bedrijfsleven in 2007. Dat is voor Peel en Maas weliswaar net onder het gemiddelde, maar wel een forse stijging ten opzichte van 2006 (5,3). Andere regio's in Noord-Limburg scoren hoger dan Peel en Maas. Vooral Venlo e.o. doet het met een 6,2 relatief goed. De 5,8 voor Peel en Maas is echter geen cijfer om zich voor te schamen. De regio is economisch gezien weliswaar een belangrijke speler door het grote belang van de agrarische sector voor de omliggende regio, maar heeft ook een belangrijke woonfunctie. Het gebied kent veel groen, veel ruimte en kleine dorpen. De economische intensiteit is in grote delen van de regio relatief laag en daardoor scoort de regio op economische prestatie beneden het gemiddelde. In dat kader is Peel en Maas goed vergelijkbaar met omliggende gebieden ten noorden en zuiden van de regio.

### Rapportcijfers voor bedrijfsprestatie



Bron: Rabobank/EIM

Voor economische groei en economische kracht, de twee onderliggende indicatoren van de economische prestatie, scoort Peel en Maas een 5,7 respectievelijk een 5,8. De economische kracht liet een kleine daling zien ten opzichte van 2006 (5,9), terwijl het rapportcijfer voor economische groei een enorme stijging kende (4,7 in 2006). Binnen de economische groei scoort de regio een onvoldoende voor alle vier de indicatoren. Peel en Maas scoort een 5,5 op arbeidsvolumegroei, een 5,7 op investeringsgroei, 5,8 op productiegroei en een 5,8 op winstgroei. Op de indicatoren behorende bij economische kracht scoort Peel en Maas laag

op werkgelegenheidsfunctie<sup>1</sup> (4,9) en arbeidsproductiviteit<sup>2</sup> (4,7) en krijgt de regio mooie cijfers voor investeringsratio<sup>3</sup> (7,1) en rentabiliteit op eigen vermogen<sup>4</sup> (6,6).

## Food & agri

Het belang van de agrarische sector in Noord-Limburg en Peel en Maas is groot. In Noord-Limburg neemt ze 9 procent van de totale werkgelegenheid voor haar rekening, in Peel en Maas zelf 22 procent (landelijk slechts 3 procent). Binnen de landbouw zijn het vooral de tuinbouw en de intensieve veehouderij die in Noord-Limburg in het oog springen. De veehouderij speelt geen kleine rol in Peel en Maas, maar de tuinbouw is verreweg het belangrijkste. De tuinbouw neemt maar liefst 71 procent van de totale economische waarde van de landbouw voor haar rekening. De toegevoegde waarde van de tuinbouw in Peel en Maas bedraagt ongeveer € 110 miljoen (in Noord-Limburg € 370 miljoen) en is daarmee in economisch opzicht vier keer zo groot als de intensieve veehouderij (€ 27 miljoen, in Noord-Limburg € 110 miljoen). Binnen de tuinbouw zijn de voedingsmiddelen onder glas (€ 50 miljoen) van het grootste belang, zeker wanneer we daar ook de champignonteelt onder rekenen (€ 16 miljoen). Binnen de intensieve veehouderij spelen de varkenshouderijen de grootste rol (€ 21 miljoen).

Food & agri is echter meer dan primaire productie. Toeleveranciers aan primaire producenten (machinebouw, tuinbouwzaden, kassenbouwers) en afnemers van primaire producenten (logistiek, verwerkende industrie, groothandelaren) creëren samen een compleet food & en agricluster in Noord-Limburg. Daarbij bestaan uiteraard ook veel relaties met bedrijven buiten Noord-Limburg. De tuinbouw- en de intensieve veehouderijketen representeren dus een grotere waarde dan de primaire sector alleen. De totale toegevoegde waarde in de intensieve veehouderijketen, de glastuinbouwketen en de vollegronds tuinbouwketen in Noord-Limburg bedraagt respectievelijk ongeveer € 710, € 520 en € 540 miljoen. Dat de waarde van de intensieve veehouderijketen zo groot is in verhouding tot de waarde van de primaire productie, komt doordat het eindproduct van de primaire producenten nog veel meer verwerking vereist dan bij veel tuinbouwproducten. Daardoor is de toegevoegde waarde na de primaire productie relatief groot.

De agrarische sector kent een aantal sterke en zwakke kenmerken die in hoofdstuk 2 uitvoerig worden beschreven. Daarnaast zijn er trends en ontwikkelingen in de sector en, meer specifiek, de regio gaande die van invloed zijn op de agrarische sector in Peel en Maas. Deze zijn hieronder schematisch weergegeven.

---

*1 Het aantal fte ten opzichte van de beroepsbevolking. Dit geeft aan in hoeverre een regio haar eigen beroepsbevolking van werk kan voorzien en of de regio kan worden gezien als een woon- of een werkregio.*

*2 De arbeidsproductiviteit is de totale waarde die één fte in een jaar toevoegt (toegevoegde waarde gedeeld door arbeidsvolume).*

*3 De investeringsratio wordt berekend door de investeringen te delen door de toegevoegde waarde.*

*4 Het rendement op het eigen vermogen wordt berekend door het bedrijfsresultaat te delen door het eigen vermogen en is een maat voor de winstgevendheid van het bedrijfsleven.*

Sterkten	Zwakten
<ul style="list-style-type: none"> <li>- Hoge economische kracht</li> <li>- Zeer sterke en grote tuinbouw</li> <li>- Nabijheid Duitse markt</li> <li>- Complete keten beschikbaar</li> <li>- Sterke logistieke sector</li> <li>- Innovatief karakter</li> <li>- Ruimte op Klavertje 4</li> <li>- Investerings in bereikbaarheid</li> </ul>	<ul style="list-style-type: none"> <li>- Lage economische groei</li> <li>- Weinig kennisinstellingen aanwezig</li> <li>- Perifere ligging t.o.v. Nederlandse markt</li> </ul>

Kansen	Bedreigingen
<ul style="list-style-type: none"> <li>- Veranderende consumenteneisen</li> <li>- Demografische ontwikkelingen</li> <li>- Floriade</li> <li>- Benutten van Greenport Venlo als merk</li> <li>- Mogelijkheden van buitenlandse arbeidskrachten</li> <li>- Invulling van Klavertje 4</li> <li>- Betrokkenheid bij Klavertje 4</li> <li>- Luchthavens (Weeze, Düsseldorf, Maastricht, Eindhoven) betrekken in de keten</li> <li>- Ketenbreed opgezette opleidingen</li> <li>- Profilerings van de regio als mooi woon- en werkgebied</li> </ul>	<ul style="list-style-type: none"> <li>- (Internationale) concurrentie</li> <li>- Demografische ontwikkelingen</li> <li>- Strenge(re) milieuwetgeving</li> <li>- Versnipperde organisatie en initiatieven</li> <li>- Krappe arbeidsmarkt door mismatch tussen vraag en aanbod</li> <li>- Maatschappelijke kosten van buitenlandse arbeidskrachten (huisvesting, zorg, verkeersdrukte, et cetera)</li> <li>- Verslechterende bereikbaarheid richting West-Nederland (A67)</li> </ul>

### **Benut de kansen en ga de uitdagingen aan**

De agrarische sector in Nederland is aan een aantal trends en ontwikkelingen onderhevig. Deze hebben ook hun weerslag op Noord-Limburg en Peel en Maas. Als men hier niet op tijd en adequaat op inspeelt, zal men de concurrentiestrijd met andere regio's en het buitenland verliezen. Belangrijke trends en ontwikkelingen zijn de demografische ontwikkeling (vergrijzing en verzadiging van de markt door stagnatie bevolkingsgroei), veranderende consumenteneisen (hogere kwaliteit en nieuwe producten), strenge(re) milieuwetgeving, toenemende internationale concurrentie, vrij(er) verkeer van arbeidskrachten, de komst van de Floriade 2012 en ontwikkelingen op Klavertje 4. Daarnaast zal de toekomstige politiek-economische richting van Europa van invloed zijn op de sector. Daarbij is het zeer de vraag of de balans zal doorslaan naar een open economie waarin de krachten van de wereldmarkt overheersen, of een open economie met een sterke organisatie, stimulering en tot op zekere hoogte ook bescherming in Europees verband. In elk geval zal het proces van internationalisering en globalisering zich de komende decennia voortzetten.

### **Optimaliseer de balans tussen kosten en opbrengsten**

Een deel van de bovenstaande trends doet zich al jarenlang voor. De agrarische sector in Noord-Limburg heeft hierop gereageerd door middel van onder meer schaalvergroting, intensivering, specialisatie, innovatie en inspelen op de 'nieuwe arbeidsmarkt'. Het aantal kleine tuinders daalt en de professionaliteit en specialisatiegraad groeit al jaren. Deze reacties zijn vooral gericht op het optimaliseren van de verhouding tussen de kosten en de pro-



ductie. Dit is een proces van vele jaren en zal ook in komende decennia nodig zijn om de concurrentiestrijd niet te verliezen. Oftewel: tuinders en veehouders, blijf optimaliseren.

### **Heb het lef om nieuwe producten te ontwikkelen**

De veranderende bevolkingssamenstelling, stagnatie van de bevolkingsgroei en nieuwe behoeften van consumenten zijn een bedreiging voor bedrijven die niet mee veranderen. Door in te spelen op veranderingen doen zich juist nieuwe kansen en nieuwe markten voor. Denk daarbij bijvoorbeeld aan de verwerkende industrie van landbouwproducten. Dat geldt ook voor de tuinbouw. Tuinbouwproducten zijn in veel gevallen eindproducten, maar toch is ook hier winst te behalen door producten anders te verpakken, te versnijden en te combineren met andere agrarische producten. Het meest sprekende voorbeeld hiervan zijn de kant-en-klaar maaltijden die sinds een aantal jaren populair zijn bij consumenten. Ondernemers zullen het lef moeten hebben om in een veranderende markt nieuwe producten te ontwikkelen.

### **Benut het beschikbare arbeidspotentieel**

Als de Nederlandse arbeidsmarkt krap en dus duur is, is het economisch aantrekkelijk om buitenlandse arbeidskrachten in te zetten. Deze mogelijkheid bevalt veel ondernemers goed en biedt een uitkomst voor het tekort aan dure Nederlandse arbeidskrachten.

### **Herstructureer de agrarische grond efficiënt**

Door de groeiende behoefte aan agrarische grond in Noord-Limburg, wordt de druk op de ruimte steeds groter. Hierdoor raken andere functies van de ruimte in het geding. Om de groei van de landbouw harmonieus te laten verlopen, is herstructurering essentieel. Hiertoe is met de projectvestigingslocaties Californië (niet gelegen in Peel en Maas) en Siberië op Klavertje 4, de concentratiegebieden voor glastuinbouw en de landbouwontwikkelingsgebieden voor de intensieve veehouderij een goede stap gezet. Zonder Klavertje 4 waren de grote schaa sprongen niet mogelijk. Er is echter nog steeds sprake van versnippering. Landbouwbedrijven liggen nog steeds verspreid over het gebied en de concentratiegebieden zijn nauwelijks ontwikkeld, blijktens de interviews. Hoewel de ruimte voor agrarische bedrijven beschikbaar is, lijkt de verplaatsing, en dus de werkelijke herstructurering, nauwelijks op gang te komen.

Met het Structuurplan Buitengebied Regio Peel en Maas geven de vier Gemeenten aan dat uit beleidsoogpunt concentratie van glastuinbouw op de projectlocaties en de concentratiegebieden gewenst is. Daarmee wordt de voorkeur gegeven aan het verplaatsen van bedrijven naar die locaties. Vanuit het oogpunt van leefbaarheid en economische dynamiek rondom de dorpen, is het echter van belang dat de bestaande bedrijven toekomstperspectief houden. Deze bedrijven kunnen uitbreiden tot maximaal 5 hectare, op voorwaarde dat een tegenprestatie wordt geleverd. Hiermee stellen de Gemeenten de kaders waarbinnen bedrijven mogen opereren. Willen bedrijven groeien tot boven 5 hectare, dan zullen zij een plek op een concentratiegebied of een projectlocatie moeten zoeken. Ook hiermee is een goede stap gezet. Het zal echter nog vele jaren, gevuld met een hoop duw- en trekwerk, duren voordat de herstructurering een feit is. Wil de agrarische sector in Peel en Maas schaa sprongen blijven maken, dan zal hier echter wel vaart achter gezet moeten worden.

### **De Floriade komt snel dichtbij; maak het een succes**

Dit klinkt logisch. De Floriade kan een enorme impact hebben op de regio. Bezoekers en investeringen zorgen naar verwachting voor een omzet van € 225 tot € 280 miljoen, aangevuld met een mogelijke toegevoegde waarde van € 160 miljoen door indirecte welvaartseffecten. Bovendien biedt het terrein na de Floriade veel mogelijkheden voor de sector. Volgens velen is er sinds 2006 weliswaar vooruitgang geboekt, maar zit er tot nu toe te weinig schot in. In dat opzicht komt 2012 snel dichtbij. Om de vaart erin te krijgen en te houden is het van belang dat er regie is.

Het succes van de Floriade zit voor een deel in de effecten ervan op de rest van de economie. Ook andere sectoren profiteren ervan. Daarom zal men nadrukkelijk moeten zoeken naar combinaties tussen de Floriade en die sectoren. De meest voor de hand liggende sectoren zijn de onderdelen uit de food & agri ketens en toerisme & recreatie. Zoek de raakvlakken en benut ze.

### **Vul Klavertje 4 met completerende activiteiten**

Met Klavertje 4 heeft Noord-Limburg een ongekennde troef in handen. Vrijwel overal in Nederland is de ruimte zeer beperkt, zeker voor ruimte-intensieve bedrijvigheid als in de agrologistiek. Klavertje 4 biedt die ruimte en zal bijdragen aan de groei van de sector en de herstructurering binnen Noord-Limburg.

De doelstelling van het gebied is om een forse bijdrage te leveren aan de internationale concurrentiepositie van het agrologistieke knooppunt Venlo. Daarbij zijn duurzaamheid, kwaliteit en innovatie belangrijke speerpunten. Een deel van Klavertje 4 is reeds bebouwd, maar er is nog voldoende ruimte voor uitbreiding en nieuwe activiteiten. Bij de invulling hiervan is het van belang om rekening te houden met waar het food & agri cluster in Noord-Limburg behoefte aan heeft. Dat komt ook terug in het Masterplan Gebiedsontwikkeling Klavertje 4 / Greenport Venlo. Nieuwe bedrijven zouden onder meer moeten passen binnen de branchestructuur en een toevoeging moeten zijn voor de keten. In dat kader kan een opleidingsinstituut een toevoeging zijn. Op Klavertje 4 moet de samenwerking tussen overheid, ondernemers en onderwijs immers meer gestalte krijgen. Bovendien is vanuit de markt behoefte aan bepaalde opleidingen.

### **Creëer ketenbrede opleidingen**

De regio heeft behoefte aan specifieke kennis op het gebied van food & agri. Er zijn weliswaar relaties met kennisinstellingen buiten de regio (Wageningen), maar een eigen kennisinstituut zou goed passen in de regio. Wat belangrijker is en wat de regio echt mist, zijn 'groene vingers'. Agrarische opleidingen zijn minder populair vanwege een minder wervend imago van de sector. Hier moet aandacht aan worden besteed. Daarbij is het van belang om opleidingen op te zetten die meer bieden dan 'tuinder worden'. Ketenbrede opleidingen, waarbij aandacht is voor het gehele ketenproces, zijn aantrekkelijker en laten zien dat food & agri meer is dan alleen de primaire productie. Zo kan veel meer dan nu het geval is samenwerking worden gezocht met de logistiek en de maakindustrie.

## **Benut de mogelijkheden van agrotourisme**

Voor steeds meer agrariërs maken inkomsten uit toerisme een belangrijk deel van hun inkomen uit. Agrotourisme kan gaan om kamperen bij de boer, maar ook om streekproducten en arrangementen met toeristische en recreatieve voorzieningen. Volgens velen speelt agrotourisme in economisch opzicht een kleine rol voor de regio. Dat mag zo zijn, maar voor veel boeren levert het net het extra inkomen op om te kunnen blijven bestaan. In het Structuurplan Buitengebied Regio Peel en Maas geven de Gemeenten aan dat nevenactiviteiten zijn toegestaan met een maximum van 25 procent van de bestaande bedrijfsruimte.

## **Maakindustrie**

Met ruim 20.000 arbeidsplaatsen (15% van de totale werkgelegenheid) is de maakindustrie voor Noord-Limburg een belangrijke werkverschaffer. Vergeleken met de andere Noord-Limburgse regio's is de maakindustrie in Peel en Maas slechts beperkt van omvang. Nog geen 10% van de banen in de Noord-Limburgse maakindustrie bevindt zich in Peel en Maas. Maar ook binnen het bedrijfsleven in Peel en Maas is de rol van de maakindustrie als werkverschaffer relatief beperkt. Eén op de tien banen in de regio bevindt zich in de maakindustrie terwijl dit in andere Noord-Limburgse regio's gemiddeld 15% is.

Van de totale industriële productie die in Noord-Limburg wordt gerealiseerd vindt 7% zijn oorsprong in Peel en Maas. Voor Peel en Maas zelf is dit ruim een vijfde van de totale gerealiseerde toegevoegde waarde in de regio. Hoewel de maakindustrie in Peel en Maas binnen Noord-Limburg dus slechts een beperkte rol vervult, is het voor de economie van de regio zelf wel degelijk een sector van belang. Er bevinden zich dan ook een aantal prominente bedrijven die binnen hun marktsegment een sterke nationale of internationale positie innemen.

Als we kijken naar de ontwikkeling van de werkgelegenheid in de maakindustrie blijkt dat de sector in Nederland een beeld laat zien van een toenemend aantal vestigingen tegenover een dalende werkgelegenheid. Dit komt doordat Nederlandse fabrikanten van eindproducten zich steeds meer ontwikkelen tot kop-staart-bedrijven die de arbeidsintensieve delen van de productie uitbesteden.

Ook in Noord-Limburg is deze trend zichtbaar. De sterkste daling van de werkgelegenheid heeft plaatsgevonden in de regio Venray. In Peel en Maas is het aantal vestigingen relatief sterk gestegen terwijl het aantal banen juist minder sterk is gedaald dan in de rest van Noord-Limburg. Dit betekent dat de omvang van de bedrijven in de maakindustrie in Peel en Maas het afgelopen decennium is afgenomen en dat de sector tegenwoordig wordt gekenmerkt door kleinschaligheid.

## **Verplaatsing productieactiviteiten**

Ook in Noord-Limburg is steeds meer de trend van uitplaatsing van industriële bedrijven naar Oost-Europa zichtbaar waarbij de handel overwegend in de eigen regio blijft maar de productie zelf wordt verplaatst. Om de maakindustrie in de regio te behouden en mogelijk te versterken zal de sector zich meer moeten richten op kennisintensieve bedrijvigheid. In Peel en Maas bevindt zich een aantal innovatieve bedrijven die hiervan een goed voorbeeld

vormen. Dergelijke innovatieve bedrijven vormen de motor voor de werkgelegenheid in de regio. Zij geven zelf ook aan dat de maakindustrie in Peel en Maas potentie heeft als het gaat om specialistisch productie voor bedrijven in de regio (bijvoorbeeld als toeleverancier van specifieke onderdelen). De ondernemers verwachten dat veel grote industriële bedrijven best wat meer willen betalen voor een kwalitatief goed product uit eigen land. Landen als China kunnen deze kwaliteit op dit moment nog niet leveren. En ook al gaat dat in de toekomst veranderen dan nog zal het om massaproductie blijven gaan en geen specialisatie. Hier ligt dus duidelijk het onderscheidend vermogen van de maakindustrie in Peel en Maas en de rest van Noord-Limburg.

### **Arbeidsmarkt**

Naar de toekomst toe gaat het om het organiseren van de kracht van het innovatieve vermogen van de bedrijvigheid. Hiervoor is het creëren van een goed productiemilieu van belang waarbij het toegankelijk maken van kennisbronnen steeds belangrijker wordt. Bovendien wordt onder invloed van de 'verdienstelijking' binnen de maakindustrie en de verdere internationale arbeidsdeling de concurrentiekracht van het bedrijfsleven in hoge mate bepaald door de beschikbaarheid van voldoende vakbekwaam middelbaar en hoger opgeleid personeel. Het onderwijsaanbod zal moeten aansluiten bij de ontwikkeling naar nicheproducten en specialisatie.

In de praktijk blijkt dat veel potentiële arbeidskrachten veelal kiezen voor een baan in de stad waar men is opgeleid of in de meer stedelijke gebieden. Voor de maakbedrijven in Peel en Maas wordt het steeds moeilijker om aan goed geschoold (technisch) personeel te komen. Dit heeft te maken met enerzijds weinig aanbod van vooral vakmensen en met het slechte imago van technische beroepen en anderzijds lukt het ook niet goed hoger opgeleiden te binden omdat het woonklimaat niet aantrekkelijk genoeg is. Jongeren die elders gaan studeren komen vaak niet terug daarom zul je ze van het begin af aan je regio moeten proberen te binden. In dit kader geeft de gemeente in haar perspectievennota aan dat de ontwikkeling van de relatie tussen onderwijs en praktijk en passend werk in de regio jongeren en jonge gezinnen aan Peel en Maas zal binden. En dat een veelheid aan regionale onderwijsinstellingen (o.a. HAS, Wageningen, Venlo) en bedrijven (Brainport, Greenport) hierbij kansen bieden. Bovendien zal een aantrekkelijk woon- en leefklimaat geboden moeten worden. In dit opzicht heeft de gemeente Helden de afgelopen jaren de nodige slagen gemaakt (met culturele voorzieningen, detailhandelsaanbod etc.). De aantrekkelijkheid van Peel en Maas als woon-werk-regio zal krachtig moeten worden uitgedragen.

### **Economische diversiteit**

Het sterke punt van Noord-Limburg is dat de regio zowel agrarisch als industrieel is. In een periode waarin in hoog tempo de slag wordt gemaakt van een economie op basis van de inzet van spierkracht naar een economie op basis van de inzet van kennis, is het een groot voordeel dat de regio beschikt over een grote verscheidenheid van economische activiteiten, die de regio geschikt maakt om in veel van de relevante ontwikkelingen een rol te spelen.

Die flexibele uitgangspositie van de Regio Venlo biedt Peel en Maas de uitdaging om zich zo goed mogelijk te positioneren en in te spelen op de mogelijkheden die zich aandienen. Peel en Maas kan voortborduren op de ontwikkelingen die in de regio plaatsvinden.

De keerzijde van die economische diversiteit is dat Peel en Maas op dit moment nog geen duidelijke uitstraling heeft die andere regio's in Noord-Limburg wel hebben. Ook Peel en Maas zal in moeten zetten op het onderscheidend vermogen van het gebied en de kansen die dit voor bedrijven met zich mee brengt. Met een duidelijke profilering valt in Peel en Maas nog het nodige te winnen. Volgens de ondernemers in de maakindustrie zou je als regio een gezamenlijke ambitie moeten formuleren en vervolgens een trekker moeten aantrekken die deze ambitie ondersteunt en haar een gezicht geeft.

### **Belang MKB**

De gemeente Helden is de op één na MKB-vriendelijkste gemeente van Nederland. Dit goede ondernemersklimaat voor MKB-ondernemers biedt perspectieven voor de toekomst en mogelijkheden om je als gemeente Peel en Maas te profileren. Zeker als het gaat om de maakindustrie zou de MKB-vriendelijkheid van de gemeente en de sterke ondernemersgeest die heerst bij de bestaande MKB-ondernemingen aanknopingspunten moeten bieden voor de verdere ontwikkeling van deze sector in Peel en Maas. De gemeente zal haar onderscheidend vermogen in dit opzicht krachtig moeten uitdragen en deze positie moeten uitnutten.

### **Samenwerking**

Binnen Noord-Limburg wordt vanuit verschillende partijen samengewerkt ten behoeve van de regionale economie. Vanuit dergelijke initiatieven en samenwerkingsverbanden wordt Peel en Maas de mogelijkheid geboden aansluiting te vinden bij de ontwikkelingen in de regio en de kansen die deze regio met zich mee brengt te benutten. Dat Noord-Limburg een regio is met veel economische potentie staat voorop. Op dit moment ontbreekt echter een duidelijke regie en aansturing van de regio en de initiatieven die hier ontplooid worden. Bovendien ontbreekt een duidelijke strategische visie waarin het toekomstperspectief voor de regio en de rol die individuele gemeenten hierin kunnen vervullen, geschetst wordt.

Volgens de ondernemers in Peel en Maas valt er bovendien nog het nodige te winnen als het gaat om ondernemersnetwerken. Er wordt gepleit voor een netwerk van innovatieve bedrijven in Noord-Limburg waarin verschillende sectoren aanwezig zijn. Zo kan de aanwezige deskundigheid in de agro-sector ook relevant zijn voor bedrijven in de maakindustrie en vice versa. Kleine bedrijven kunnen op deze manier verbonden worden over de sectoren heen. Zo kunnen samen innovaties ontwikkeld worden waar iedereen profijt van heeft. Een dergelijk innovatienetwerk zou geregeld bij elkaar moeten komen en goed geregisseerd moeten worden. Voorbeelden zijn te vinden onder de grote hoeveelheid ondernemersnetwerken die binnen Brainport Eindhoven actief zijn.

### **Kansen voor andere sectoren**

Naast een diepgaande analyse van de sectoren food & agri en de industrie, zijn in deze analyse beknopt de sectoren toerisme & recreatie, detailhandel en dienstverlening behandeld. De belangrijkste conclusies en aanbevelingen die daaruit volgen zijn de volgende:

<b>Toerisme en recreatie</b>	<b>Detailhandel</b>	<b>Dienstverlening</b>
- Weinig overnachtingsmogelijkheden	- Panningen heeft regionale winkelfunctie	- Relatief klein belang in economie
- Forse groei werkgelegenheid	- Detailhandel van groot belang voor de economie	- Forse groei werkgelegenheid
- Stem voorzieningen op elkaar af	- Centrum Panningen in goede handen bij Stichting Centrum Management Panningen	- Focus op dienstverlening kan groei creëren
- Gezamenlijke promotie	- Houd oog voor dagelijks winkelaanbod in kleine kernen	- Eventueel acquisitiebeleid moet afhangen van vraag en aanbod
- Bundel en coördineer bestaande initiatieven		
- Werk samen op alle niveaus		

# 1 Het economisch presteren

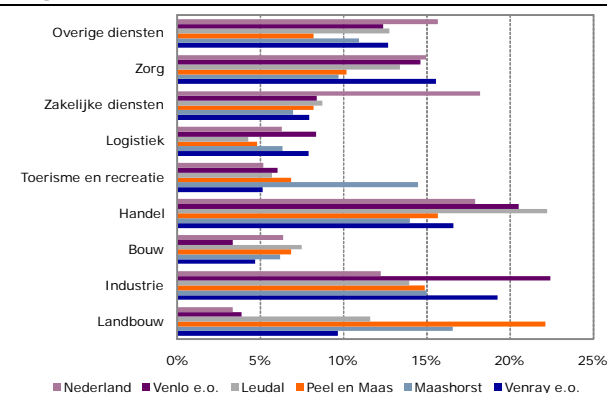
In dit hoofdstuk gaan we in op de economie van de regio Peel en Maas. Alvorens in te gaan op de kenmerken en prestaties van het bedrijfsleven in de regio beschrijven we de context waarin het regionale bedrijfsleven opereert. Peel en Maas zal op veel punten worden vergeleken met gemeente Leudal, dat ten zuiden van de regio ligt. Voor de duidelijkheid; Leudal ligt niet in Noord- maar in Midden-Limburg en maakt in deze studie geen deel uit van de regio Peel en Maas.

## 1.1 De economie in Peel en Maas

In vergelijking met Nederland is de agrarische sector zeer sterk vertegenwoordigd in Peel en Maas. De sector neemt maar liefst 22 procent van de totale werkgelegenheid voor zijn rekening. Ook voor Noord-Limburgse begrippen (9 procent) is dat een zeer hoog aandeel. Landelijk gezien valt slechts 3 procent van de werkgelegenheid in de agrarische sector. De zakelijke dienstverlening en de zorg zijn juist sterk ondervertegenwoordigd in Peel en Maas. Slechts 8 respectievelijk 10 procent van de werkgelegenheid komt voor rekening van deze sectoren. Landelijk is dat 18 en 15 procent (zie figuur 1.1).

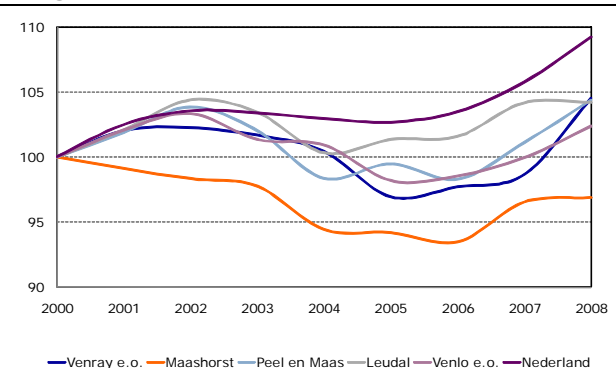
De ontwikkeling van de werkgelegenheid in Nederland laat een herkenbaar patroon zien. Na de internetbubbel aan het begin van deze eeuw daalde de werkgelegenheid om sinds 2005 weer op te krabbelen. Een vergelijkbare ontwikkeling zien we in de Noord-Limburgse regio's. In Maashorst daalde de werkgelegenheid sinds 2000, maar de andere regio's zagen sindsdien een stijging, een daling en weer een stijging. Binnen Noord-Limburg was de groei in Peel en Maas bovengemiddeld, maar deze lag wel onder het landelijke groeiniveau.

**Figuur 1.1: Productiestructuur werkgelegenheid, 2007**



Bron: LISA, bewerking Rabobank

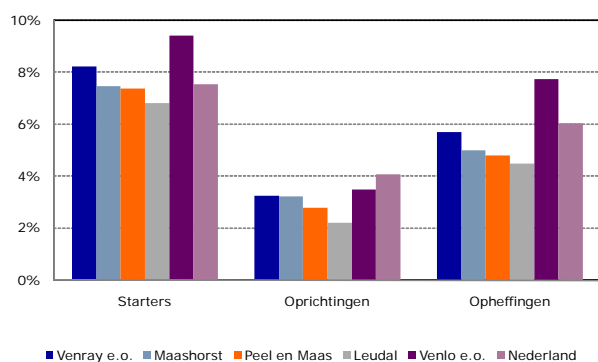
**Figuur 1.2: Werkgelegenheidsontwikkeling, index (2000 = 100)**



Bron: LISA, bewerking Rabobank

Regio Peel en Maas is qua aantal vestigingen even groot als regio Maashorst. Regio Venlo is met ruime voorsprong de grootste regio qua aantal vestigingen. Het percentage starters<sup>5</sup> blijft in Peel en Maas met 7,4 procent iets achter ten opzichte van de andere regio's in Noord-Limburg (zie figuur 1.3). In Noord-Limburg ligt het percentage starters op gemiddeld 8,4 procent, in Nederland is dat 7,6 procent. In regio Peel en Maas startten in de periode 2004-2006 gemiddeld ongeveer 160 ondernemers per jaar een bedrijf. Daar staat tegenover dat per jaar gemiddeld ongeveer 105 ondernemers hun bedrijf hebben opgeheven. Het lagere percentage starters in Peel en Maas wordt gecompenseerd door het relatief beperkt aantal opheffingen dat in Peel en Maas met 4,8 procent lager is dan in de overige regio's in Noord-Limburg. In Noord-Limburg is het gemiddeld aantal opheffingen 6,3 procent, in Nederland is dat 6 procent.

**Figuur 1.3: Bedrijvendynamiek, gemiddeld over periode 2004-2006**



Bron: KvK, bewerking Rabobank

In tabel 1.1 is een overzicht gegeven van de omvang van het bedrijfsleven in de vier regio's en Leudal. Peel en Maas is wat dat betreft iets groter dan de aangrenzende gemeente Leudal en vergelijkbaar met Maashorst. De stedelijke regio's Venray e.o. en vooral Venlo e.o. zijn in economisch opzicht duidelijk groter dan de drie meer landelijke regio's. Verder valt op dat de bruto toegevoegde waarde per arbeidsplaats (de arbeidsproductiviteit) in Peel en Maas relatief laag is. Hier komen we later, in paragraaf 1.5, op terug.

**Tabel 1.1: Omvang bedrijfsleven Peel en Maas, 2007**

	Peel en Maas	Leudal	Maashorst	Venray e.o.	Venlo e.o.
Brutowinst (€ mln.)	1.235	1.155	1.366	2.742	5.799
Bruto toegevoegde waarde (€ mln.)	844	761	905	1.934	4.149
Investeringen (€ mln.)	214	126	212	397	818
Aantal bedrijfsvestigingen	2.439	2.091	2.026	3.334	5.709
Arbeidsvolume	13.466	10.014	13.702	25.758	52.814

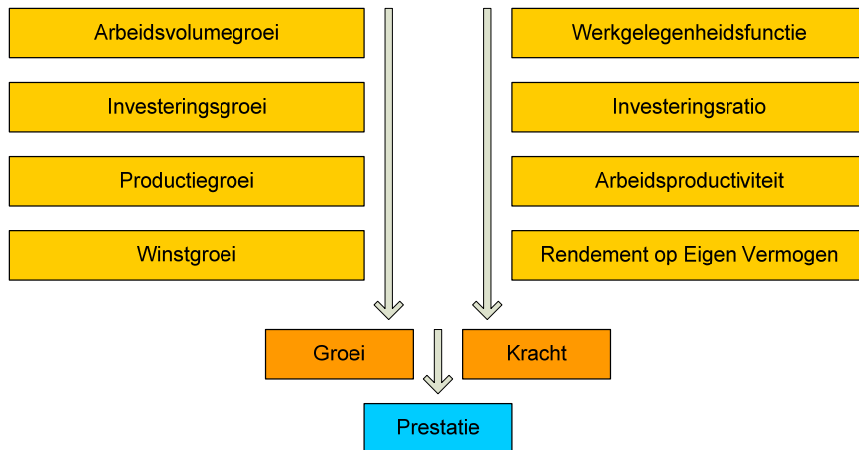
Bron: Rabobank

<sup>5</sup> Starters zijn nieuw opgerichte bedrijven. Oprichtingen zijn oprichtingen van nevenvestigingen van reeds bestaande bedrijven.



## 1.2 Over de thermometer

De economische thermometer meet de economische prestaties van Nederlandse regio's en vergelijkt die met het Nederlandse gemiddelde. De prestaties worden gemeten aan de hand van acht variabelen. Deze acht variabelen zijn ondergebracht bij twee indicatoren: 'economische groei' en 'economische kracht'. Samen vormen zij de score voor de 'economische prestatie'. In de onderstaande figuur wordt de opbouw van het model weergegeven.



De economische prestatie van een regio waarderen we met een rapportcijfer. Voor elke variabele zetten we de gemiddelde waarde in Nederland op een zes. Stel dat de gemiddelde winstgroei in Nederland 10 procent bedraagt, dan krijgt een regio met een gemiddelde winstgroei van 10 procent een waardering van een zes. Op het moment dat het cijfer boven de zes ligt, betekent dit dat de regio een hogere winstgroei heeft gekend. Een waardering met een cijfer onder de zes duidt op een minder dan gemiddelde score en wordt daarom als onvoldoende beoordeeld.<sup>6</sup> Het rapportcijfer voor 'economische groei' en 'economische kracht' is het ongewogen gemiddelde van de rapportcijfers voor respectievelijk de vier groei- en de vier krachtvariabelen. Het rapportcijfer voor de economische prestatie is het ongewogen gemiddelde van de cijfers voor groei en kracht.

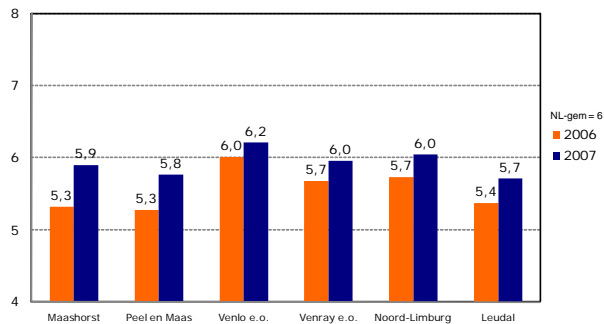
De rapportcijfers zijn berekend op basis van verschillende bronnen. Dit zijn onder andere de MKB-database en de Monitor Bedrijfsactiviteit van de Rabobank, de financiële jaarrekeningen van het CBS en de werkgelegenheidscijfers uit het zogenoemde LISA-bestand (Landelijk Informatie Systeem Arbeidsorganisaties). De rapportcijfers worden ieder jaar opnieuw berekend met de meest actuele gegevens. Hierdoor kunnen er verschillen ontstaan tussen de cijfers die wij dit jaar over 2007 presenteren en de cijfers die wij komend jaar over hetzelfde jaar presenteren. Deze verschillen hebben te maken met actualiseringen in het bronmateriaal.

<sup>6</sup> De rapportcijfers variëren van 3 tot 9. De mate waarin de regionale score afwijkt van het gemiddelde van alle regio's (de standaarddeviatie) vertaalt zich in punten die de regio meer of minder krijgt toebedeeld dan dat landelijke gemiddelde: een zes.

### 1.3 Thermometerstand

De economische prestatie bestaat uit de economische groei en de economische kracht. Noord-Limburg komt in 2007 uit op een economische prestatie van 6,0 wat overeenkomt met het landelijk gemiddelde. Regio Peel en Maas scoort met een 5,8 in 2007 lager dan het Nederlands gemiddelde en het laagst van de Noord-Limburgse regio's. Figuur 1.4 laat zien dat alle regio's in Noord-Limburg op economische prestatie behoorlijk beter scoren dan in 2006. Alleen de regio Venlo en omgeving scoort in 2007 beter dan het landelijk gemiddelde.

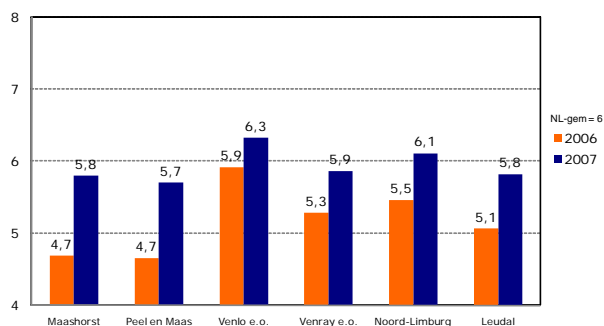
**Figuur 1.4: Economisch presteren in Noord-Limburg 6**



Bron: Rabobank/EIM

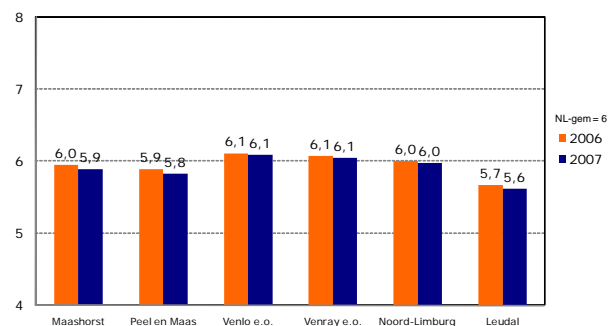
Het bedrijfsleven in Noord-Limburg scoort in 2007 een 6,1 op groei, waarmee Noord-Limburg het qua economische groei net iets beter doet dan het Nederlandse bedrijfsleven. Regio Peel en Maas scoort met een 5,7 onder het landelijk gemiddelde en het laagste van de vier regio's in Noord-Limburg. In figuur 1.5 valt te zien dat alle regio's in Noord-Limburg op economische groei ruim boven de prestaties in 2006 scoren, waarbij Maashorst de sterkste, maar Peel en Maas ook een forse stijging laat zien.

**Figuur 1.5: Economische groei in Noord-Limburg**



Bron: Rabobank/EIM

**Figuur 1.6: Economische kracht in Noord-Limburg**



Bron: Rabobank/EIM

Het bedrijfsleven in Noord-Limburg scoort in 2007 een 6,0 op kracht, waarmee Noord-Limburg het qua economische kracht net zo goed doet als het totale Nederlandse bedrijfsle-

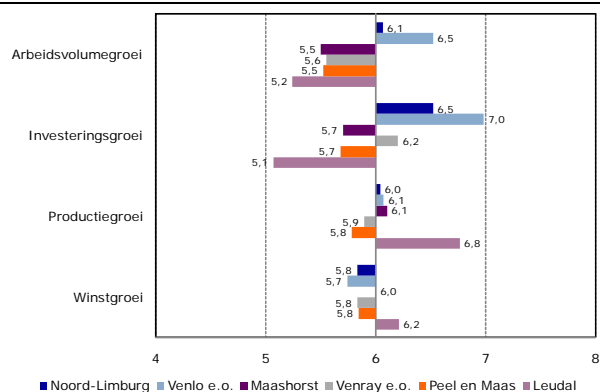
ven. Regio Peel en Maas scoort met een 5,8 onder de maat en het laagst van alle regio's in Noord-Limburg. Verder valt op dat alle regio's in Noord-Limburg op economische kracht iets lager scoren dan in 2006. Over het algemeen verschillen de scores op economische kracht voor een regio door de jaren weinig. Dat komt doordat de indicatoren behorende bij economische kracht structureler van aard zijn dan de groei-indicatoren. De indicatoren behorende bij economische groei kunnen meer als conjunctuercijfers worden benoemd.

Het is zeer de vraag in welke mate deze cijfers worden aangetast door de huidige economische crisis. De crisis zal ongetwijfeld de *absolute* groeicijfers en krachtcijfers van bedrijven beïnvloeden. In 2008 hoeft dit nog niet het geval te zijn, maar over 2009 laat het Nederlandse bedrijfsleven vrijwel zeker een slechtere prestatie zien. Ook Peel en Maas krijgt hier mee te maken. De vraag is ook niet zozeer of de regio door de crisis wordt geraakt, maar in welke mate. Hoe het bedrijfsleven door de crisis komt, is een goede graadmeter van haar gezondheid. Overigens hoeven lagere groeicijfers (of zelfs negatieve groei) en slechtere bedrijfseconomische kengetallen niet te betekenen dat de *rapportcijfers* lager uitvallen. Deze worden immers berekend door de regio te vergelijken met het landelijk gemiddelde.

## 1.4 Economische groei

Peel en Maas krijgt een 5,7 voor economische groei in 2007. Dat is een forse verbetering ten opzichte van de 4,7 in 2006. Hieronder gaan we in op de onderliggende indicatoren die samen de economische groei bepalen. Dit zijn arbeidsvolumegroei, investeringsgroei, productiegroei en winstgroei. In figuur 1.7 zijn deze indicatoren voor de vier regio's, Leudal en Noord-Limburg weergegeven.

**Figuur 1.7: Rapportcijfers indicatoren economische groei, 2007**



Bron: Rabobank/EIM

### Arbeidsvolumegroei blijft achter bij Nederland

In totaal komt regio Peel en Maas uit op een 5,5 voor arbeidsvolumegroei, dat is lager dan het landelijk gemiddelde. De arbeidsvolumegroei was in 2007 in regio Peel en Maas 1,9 procent ten opzichte van de landelijke groei van 2 procent. Het aangrenzende Leudal presteert met een 5,2 op het gebied van arbeidsvolumegroei relatief laag. De lagere arbeidsvolumegroei

groei is vooral te wijten aan de zorg en de industrie. In de logistiek en de zakelijke dienstverlening was de groei van het arbeidsvolume juist bovengemiddeld. Deze sectoren zijn echter juist ondervertegenwoordigd in Peel en Maas.

### **Investeringsgroei eveneens lager dan in Nederland**

In Nederland was de investeringsgroei in 2007 5,4 procent. In Peel en Maas bedroeg die groei 5,3 procent, waarvoor de regio een 5,7 als rapportcijfer krijgt. Dat terwijl Noord-Limburg als geheel juist een ruime voldoende krijgt voor investeringsgroei. Gemeente Leudal scoort met een 5,1 relatief laag. De investeringen groeiden daar in 2007 met 5,1 procent. Ook hier is het de industrie die een relatief lage investeringsgroei kende. Ook in de horeca was de groei lager dan landelijk. In de zakelijke dienstverlening en de logistiek was de investeringsgroei juist relatief hoog.

### **Ook voor productiegroei een onvoldoende**

Ook voor de groei van de productie krijgt Peel en Maas een onvoldoende (5,8). De productie steeg met 4,2 procent. Na Venlo e.o. krijgt Leudal het hoogste rapportcijfer voor productiegroei. De gemeente krijgt een 6,8, behorende bij een groei van 5,5 procent. Vooral in de industrie viel de stijging van de productie tegen. Er was zelfs nauwelijks sprake van groei. Daar staat tegenover dat wederom de logistiek en de zakelijke dienstverlening mooie groeicijfers laten zien. In laatstgenoemde sector steeg de productie met bijna 10 procent.

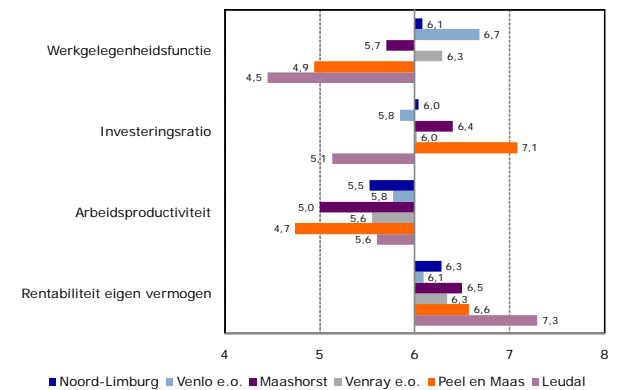
### **Beste score op winstgroei, maar nog steeds onvoldoende**

De groei van de winst in Peel en Maas bedroeg in 2007 3,5 procent. Hiervoor krijgt de regio een 5,8. Hetzelfde geldt voor Noord-Limburg als geheel. Leudal scoort, net als Venlo e.o., wel een voldoende. De sectoren die in vergelijking het slechtst presteren op winstgroei zijn de industrie, financiële instellingen en zakelijke diensten. De bouw, de handel en de zorg lieten wel een mooie winstgroei zien, al was deze lager dan landelijk.

## **1.5 Economische kracht**

Voor economische kracht krijgt Peel en Maas een 5,8, eveneens net onder het landelijk gemiddelde. Economische kracht bestaat ook uit vier deelindicatoren. Dat zijn de werkgelegenheidsfunctie, de investeringsratio, arbeidsproductiviteit en rentabiliteit op eigen vermogen. In figuur 1.8 zijn de scores voor de vier regio's, Leudal en Noord-Limburg op deze vier indicatoren weergegeven.

**Figuur 1.8: Rapportcijfers indicatoren economische kracht, 2007**



Bron: Rabobank/EIM

### Werkgelegenheidsfunctie beneden landelijk gemiddelde

De werkgelegenheidsfunctie toont de verhouding tussen het aantal banen en de potentiële beroepsbevolking (aantal personen in de leeftijd 15 tot 65 jaar) in een gebied. Het geeft weer in hoeverre een gebied haar eigen bevolking van werk kan voorzien. Peel en Maas scoort met een 4,9 voor de werkgelegenheidsfunctie slecht ten opzichte van het landelijk gemiddelde. Hoewel Peel en Maas van grote economische betekenis is voor Noord-Limburg, kan zij wat betreft de werkgelegenheidsfunctie eerder worden bestempeld als een woonregio dan als een werkregio. De aangrenzende gemeente Leudal scoort met een 4,5 nog lager dan Peel en Maas.

Zoals gezegd geeft de werkgelegenheidsfunctie de mate waarin een gebied haar bevolking van werk kan voorzien aan en zegt daarmee iets over de relatieve omvang van de economie. Een lage werkgelegenheidsfunctie hoeft niet erg te zijn wanneer de inwoners van het gebied elders werk vinden. Het zegt dus niets over de werkloosheid.

### Grote investeringsbereidheid in Peel en Maas

De investeringsratio wordt berekend door de investeringen te delen door de toegevoegde waarde. Dit geeft een indruk van de investeringsbereidheid van het bedrijfsleven. Met een 7,1 scoort Peel en Maas aanzienlijk boven het landelijk gemiddelde. De aangrenzende gemeente Leudal scoort duidelijk juist ver onder het landelijk gemiddelde en krijgt een rapportcijfer 5,1. De hoge mate van investeringen in Peel en Maas zien we terug in de financiële dienstverlening en de overige diensten, maar vooral in de zakelijke dienstverlening. In de bouw, handel en horeca is de bereidheid tot investeringen duidelijk lager.

### Arbeidsproductiviteit laag

Om de arbeidsproductiviteit te meten wordt de bruto toegevoegde waarde gedeeld door het totale arbeidsvolume. De arbeidsproductiviteit is dus de waarde die één fulltimer per jaar toevoegt. Gemiddeld ligt de arbeidsproductiviteit in Nederland op zo'n €82.000. In alle regio's in Noord-Limburg is de arbeidsproductiviteit lager dan landelijk. In Peel en Maas ligt de arbeidsproductiviteit op ongeveer €63.000 waarmee de regio een 4,7 krijgt. Leudal doet het

met een arbeidsproductiviteit van €76.000 behoorlijk beter. Toch presteert ook Leudal met een 5,6 lager dan het landelijk gemiddelde. In vrijwel alle sectoren ligt de arbeidsproductiviteit lager dan landelijk. De zorg en de bouw zijn de enige sectoren met een hogere arbeidsproductiviteit.

### **Hoge rentabiliteit eigen vermogen**

De rentabiliteit op het eigen vermogen (REV) geeft een waardering voor het niveau van de winst die door het bedrijfsleven is geboekt. Terwijl de arbeidsproductiviteit in elke Noord-Limburgse regio lager is dan landelijk, geldt het omgekeerde voor de rentabiliteit op eigen vermogen. De regio Peel en Maas scoort met een 6,6 ruim boven het landelijk gemiddelde. De aangrenzende gemeente Leudal krijgt met een 7,3 een nog hogere score voor rentabiliteit op eigen vermogen. In vergelijking met Nederland worden de beste winstcijfers geboekt door de landbouw, de industrie, de logistiek en de zorg. In de bouw en de horeca is de REV het hoogst, maar toch lager dan landelijk, vooral in de horeca. Relatief lage winstcijfers worden gerealiseerd in de zakelijke dienstverlening.

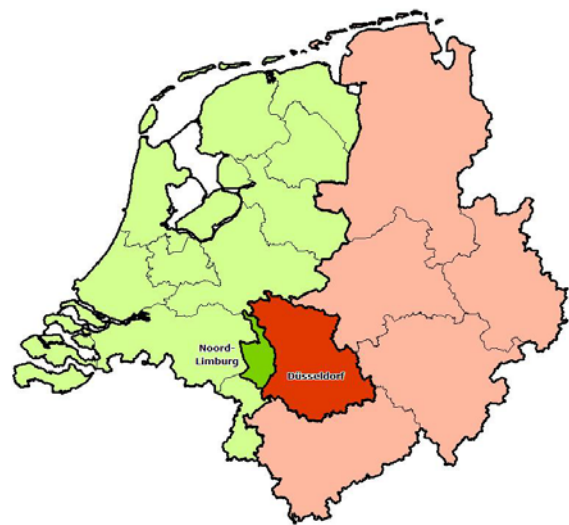
## 2 Food & agri

### 2.1 Inleiding

Noord-Limburg staat onder meer bekend om haar agrarische karakter. Met name de intensieve veehouderij en de tuinbouw zijn sterk vertegenwoordigd in de regio. De tuinbouw is bovendien toonaangevend binnen Nederland. Maar er is meer dan primaire productie. Tal van afnemers en toeleveranciers van producten en diensten maken Noord-Limburg tot een compleet food & agri cluster<sup>7</sup>. Niet voor niets is de regio rondom Venlo benoemd als één van de vijf Nederlandse Greenports.

Een aantal trends en ontwikkelingen zorgt ervoor dat de agrarische sector constant in beweging is. De internationale concurrentie neemt toe, milieuregels worden aangescherpt, er komt grond vrij voor ontwikkeling. Voor agrarische bedrijven is het noodzakelijk dat zij constant alert zijn op ontwikkelingen en daarop inspelen om de concurrentiestrijd niet te verliezen.

In dit hoofdstuk gaan we in op de structuur van de agrarische sector in Noord-Limburg, vooral de intensieve veehouderij en de tuinbouw, en de ontwikkeling die de sector in de afgelopen jaren doormaakte. We kijken naar de regio als geheel, aangezien het cluster zich niet tot enkele gemeenten beperkt, maar we zoomen vooral in op Peel en Maas. Aansluitend behandelen we de belangrijkste ontwikkelingen in de food & agri en de specifieke regionale ontwikkelingen die van invloed zijn op de sector. Die ontwikkelingen kunnen de sector belemmeren, maar ook mogelijkheden bieden. Ze zorgen voor kansen en bedreigingen. In de laatste paragraaf geven we aan hoe hierop kan worden ingespeeld en geven we een toekomstvisie voor de agrarische sector in Noord-Limburg, Peel en Maas in het bijzonder.



---

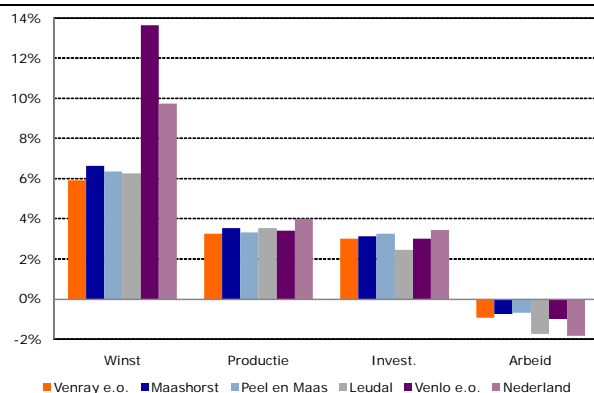
<sup>7</sup> Het is lastig om te bepalen waar het food & agri cluster ophoudt. Er zijn immers relaties met bedrijven en instellingen ver buiten Noord-Limburg, zelfs het buitenland. De keuze voor Noord-Limburg als referentiegebied is derhalve een arbitraire en wil niet zeggen dat het cluster zich enkel en alleen binnen de grenzen van die regio bevindt.

## 2.2 Food & agri in cijfers

### Economische prestatie agrarische sector

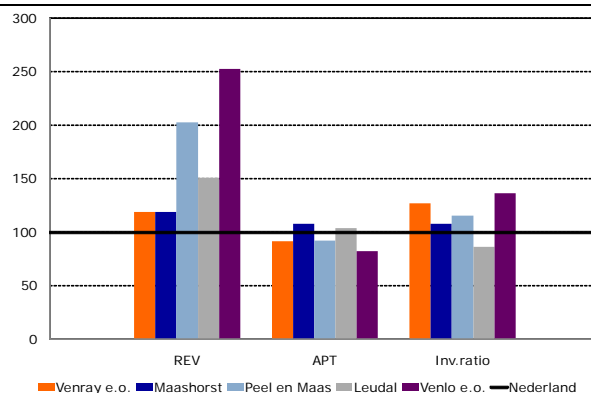
In hoofdstuk 1 stond de prestatie van het bedrijfsleven in Peel en Maas centraal. Deze cijfers zijn ook beschikbaar voor de agrarische sector. Figuur 2.1 en 2.2 tonen de indicatoren voor economische groei en de economische kracht voor de agrarische sector<sup>8</sup>. Zowel voor Nederland, Noord-Limburg als Peel en Maas geldt dat de agrarische sector een hogere winstgroei kende, maar de groei van de productie, de investeringen en het arbeidsvolume lager waren dan van het totale bedrijfsleven. Het arbeidsvolume daalde zelfs in 2007. Kijken we binnen de agrarische sector, dan zien we dat de agrarische bedrijven in Peel en Maas over het algemeen minder hard groeiden dan landelijk. Vooral de winstgroei ligt met 6,4 procent ruim onder het landelijke cijfer. Toch is een dergelijke winstgroei behoorlijk te noemen. Een ander positief punt is dat de daling van het arbeidsvolume in 2007 lager was dan landelijk.

**Figuur 2.1 Economische groei agrarische sector, 2007**



Bron: Rabobank/EIM

**Figuur 2.2 Economische kracht agrarische sector, index NL=100, 2007**



Bron: Rabobank/EIM

De indicatoren behorende bij economische kracht, de bedrijfseconomische kengetallen, zijn middels een index weergegeven (figuur 2.2). Nederland is daarbij op honderd gezet. Wat betreft de vergelijking met het totale bedrijfsleven laten ook hier Nederland, Noord-Limburg en Peel en Maas hetzelfde beeld zien. De rentabiliteit op eigen vermogen is lager, evenals de arbeidsproductiviteit. Ter illustratie, per fulltime werknemer wordt in het totale bedrijfsleven in Nederland €82.000 waarde toegevoegd. In de agrarische sector is dat €53.000. Dat laatste is gezien het arbeidsintensieve karakter van de agrarische sector niet verwonderlijk. De investeringsratio, de mate waarin het bedrijfsleven investeert, ligt in de agrarische sector juist ruim boven dat van het totale bedrijfsleven. Ook dat is verklaarbaar. Hier staat de sector om bekend. Vooral in de tuinbouw wordt fors geïnvesteerd om concurrerende landen met lagere lonen, lagere grondprijzen, lagere energiekosten en minder strenge milieuwetgeving voor te blijven.

<sup>8</sup> De indicator 'werkgelegenheidsfunctie' van economische kracht kan niet sectoraal worden weergegeven. Derhalve staan in figuur 2.2 drie indicatoren in plaats van vier.



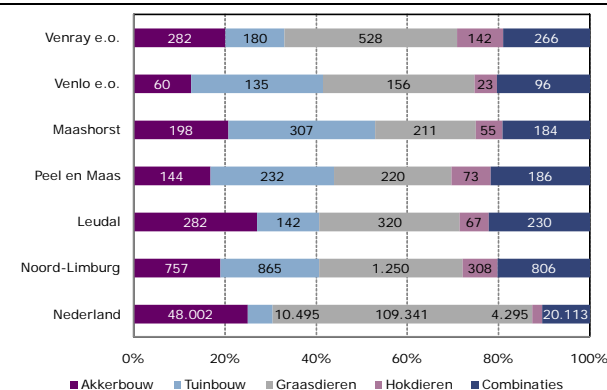
De agrarische sector in Peel en Maas presteert op economische kracht over het algemeen beter dan landelijk, hoewel de arbeidsproductiviteit net benedengemiddeld is. Vooral de hoge rentabiliteit op eigen vermogen valt op. Over het algemeen geldt dat de economische groei conjunctuurgevoeliger is dan de economische kracht. Economische kracht zegt vooral iets over de gezondheid van het bedrijfsleven. Zo bezien kunnen we stellen dat de agrarische sector in Peel en Maas gezonder is dan die in Nederland als geheel. Deze positie verklaart bovendien de wat lagere groeicijfers in Peel en Maas. Het is immers moeilijk om te groeien als je al hoog staat.

### Het belang van de primaire branches

Hoewel zich in Noord-Limburg een compleet food & en agri cluster bevindt, is de primaire productie hiervan de basis. In de Nederlandse food & agri clusters zijn soms niet alle delen van de cluster of de keten aanwezig, maar de primaire productie is er altijd. Dat geldt zeker voor Noord-Limburg. De totale oppervlakte agrarische grond bedraagt ongeveer 40.000 hectare. Dat is ongeveer 2 procent van de totale 1,9 miljoen hectare in heel Nederland. Dat lijkt in eerste instantie niet veel, maar het is belangrijk om te beseffen dat het overgrote deel van de Nederlandse landbouwgrond bestemd is voor graasdierbedrijven. In Noord-Limburg is het aandeel van graasdierbedrijven in de totale oppervlakte veel kleiner dan landelijk. Kijken we bijvoorbeeld naar de tuinbouw en de intensieve veehouderij (hokdierbedrijven), dan is het aandeel van Noord-Limburg in de totale oppervlakte in Nederland veel groter (respectievelijk 8 en 7 procent).

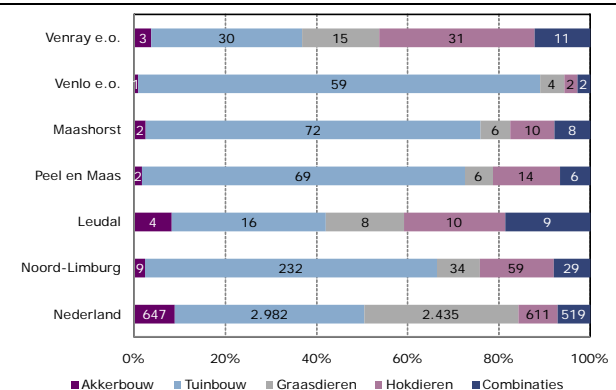
Binnen Noord-Limburg is de oppervlakte in Peel en Maas ongeveer 8.500 hectare. Daarmee is de agrarische sector in ruimtelijk opzicht kleiner dan in Leudal (10.000 hectare). Van de totale oppervlakte in Peel en Maas neemt de tuinbouw met 27 procent een relatief groot deel voor zijn rekening (figuur 2.3). In Leudal is dat aandeel veel lager (14 procent). Wat betreft oppervlakte valt daar vooral de akkerbouw op.

**Figuur 2.3 Belang in regionale primaire sector (1.000 are), 2005**



Bron: CBS, bewerking Rabobank

**Figuur 2.4 Belang in regionale primaire sector (1.000 nge), 2005**



Bron: CBS, bewerking Rabobank

De verdeling van de oppervlakte over de vijf branches is echter bepaald geen afspiegeling van hun economische belang. Dit blijkt uit figuur 2.4. Daarin is het economisch belang van

de branches weergegeven, gemeten in nge. Nge staat voor Nederlandse grootte-eenheid en is een maatstaf voor de economische omvang van bedrijven of branches in de agrarische sector. De totale waarde van de agrarische sector in Nederland bedraagt 7,2 miljoen nge, in Noord-Limburg 360 duizend nge en in Peel en Maas bijna 100 duizend nge. Uit de figuur blijkt dat landelijk gezien, en zeker in Noord-Limburg, de tuinbouw in economisch opzicht de grootste branche is. Met een economisch belang van 71 procent in de agrarische sector geldt dat ook voor Peel en Maas. Hieruit blijkt ook duidelijk dat de ruimte voor de tuinbouw en de hokdierbedrijven in verhouding vele malen intensiever wordt gebruikt dan die voor de andere branches. Ter illustratie, in Nederland bedraagt het aantal nge per hectare in de tuinbouw 28 nge, in de akkerbouw slechts 1,3 nge. Uiteraard is vooral de glastuinbouw hier debet aan. De ruimte voor glastuinbouw wordt zeer intensief gebruikt en heeft een zeer hoge opbrengst per hectare. In Peel en Maas bedraagt het aantal nge per hectare 30 nge.

## Bedrijven

In Noord-Limburg zijn de intensieve veehouderij en vooral de tuinbouw in economisch opzicht de belangrijkste branches binnen de agrarische sector. Dat geldt ook voor Peel en Maas, met een aandeel van respectievelijk 15 procent en 71 procent in de totale economische waarde van de agrarische sector. In het vervolg van dit hoofdstuk gaan we daarom vooral in op deze twee branches, te beginnen met het aantal bedrijven. Noord-Limburg telt ongeveer duizend bedrijven met tuinbouw in de vollegrond en ongeveer 550 glastuinbouwbedrijven<sup>9</sup> (tabel 2.1). Met zes procent hebben beide een groot aandeel in het totaal aantal bedrijven in Nederland. Wat vooral opvalt, is het grote belang van de groenteteelt.

Peel en Maas huist ongeveer een kwart van de Noord-Limburgse tuinbouwbedrijven in haar gebied, zowel in de vollegronds tuinbouw als de glastuinbouw. Vooral de groenteteelt in de vollegrond is van groot belang in Peel en Maas. Dertig procent van de Noord-Limburgse bedrijven in die categorie zijn gevestigd in Peel en Maas. Ook in Leudal is de vollegronds groenteteelt wat betreft het aantal bedrijven het grootst.

**Tabel 2.1 Aantal tuinbouwbedrijven, 2005**

	Peel en Maas		Leudal		Maashorst		Venlo e.o.		Venray e.o.		Noord-Limburg		Nederland	
	abs.	%	abs.	%	abs.	%	abs.	%	abs.	%	abs.	%	abs.	%
Vollegrond	240	100%	174	100%	294	100%	84	100%	243	100%	959	100%	14.761	100%
<i>Groenten</i>	175	73%	135	78%	142	48%	52	62%	199	82%	585	61%	5.618	38%
<i>Pit- en steenvruchten</i>	5	2%	10	6%	6	2%	0	0%	58	24%	37	4%	2.441	17%
<i>Bloembollen</i>	0	0%	20	11%	19	6%	0	0%	28	12%	68	7%	2.176	15%
<i>Overige</i>	64	27%	45	26%	170	58%	48	57%	87	36%	403	42%	6.225	42%
Glas	142	100%	36	100%	162	100%	163	100%	65	100%	548	100%	8.600	100%
<i>Groenten</i>	75	53%	11	31%	87	54%	99	61%	50	77%	297	54%	2.547	30%
<i>Sier</i>	64	45%	18	50%	74	46%	64	39%	40	62%	255	47%	6.194	72%

Bron: CBS, bewerking Rabobank

<sup>9</sup> Het aantal bedrijven in de subbranches telt niet op tot het totaal. Het aantal bedrijven met glasgroenten en glassierteelt is samen bijvoorbeeld 552. Dat is meer dan het totaal aantal glastuinbouwbedrijven. Dat komt doordat sommige bedrijven zowel groenten als sierproducten onder glas telen.

Ook de veehouderij speelt een grote rol in Noord-Limburg. Dat bleek ook al uit figuur 2.4. Het belang van de Noord-Limburgse intensieve veehouderij in Nederland is echter beduidend kleiner. Als het gaat om de veehouderij, met name de intensieve veehouderij, dan zijn regio's als Oost-Brabant, de Veluwe, de Achterhoek en Twente de grootste regio's in Nederland. In Noord-Limburg vinden we vooral rundveebedrijven en varkenshouders (zie tabel 2.2). Er zijn ook veel bedrijven die paarden en pony's houden, maar die vallen niet binnen de intensieve veehouderij. Ook in Peel en Maas is het belang van de veehouderij kleiner dan van de tuinbouw. En ook hier vinden we binnen de branche vooral rundvee en varkens.

**Tabel 2.2 Aantal veehouderijbedrijven, 2005**

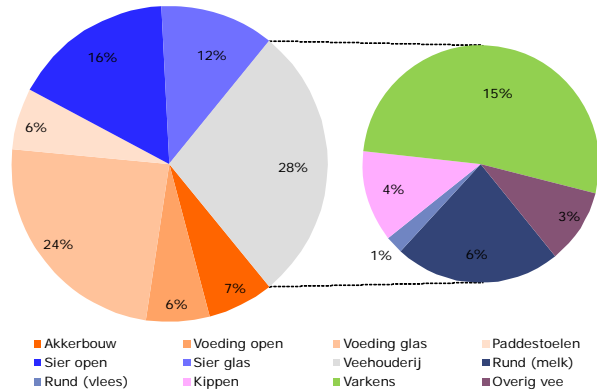
	Peel en Maas		Leudal		Maashorst		Venlo e.o.		Venray e.o.		Noord-Limburg		Nederland	
	abs.	%	abs.	%	abs.	%	abs.	%	abs.	%	abs.	%	abs.	%
Veehouderij	234	100%	229	100%	179	100%	81	100%	420	100%	946	100%	47.181	100%
<i>Rundvee</i>	113	48%	140	61%	110	61%	48	59%	149	35%	507	54%	37.319	79%
<i>Schapen</i>	37	16%	46	20%	37	21%	22	27%	123	29%	185	20%	14.369	30%
<i>Paarden &amp; pony's</i>	123	53%	134	59%	116	65%	81	100%	143	34%	535	57%	17.691	37%
<i>Vleeskalveren</i>	9	4%	6	3%	11	6%	0	0%	41	10%	47	5%	3.329	7%
<i>Varkens</i>	130	56%	91	40%	86	48%	18	22%	202	48%	477	50%	9.686	21%
<i>Leghennen</i>	5	2%	27	12%	5	3%	0	0%	57	14%	62	7%	1.531	3%
<i>Vleeskuikens</i>	8	3%	0	0%	0	0%	0	0%	9	2%	28	3%	762	2%

Bron: CBS, bewerking Rabobank

## Productgroepen

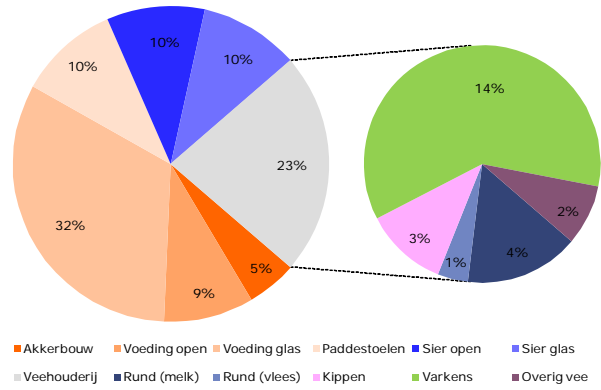
Hieronder is de structuur van de agrarische sector weergegeven naar de productgroepen, gemeten in nge. We wisten al dat de veehouderij en de tuinbouw de belangrijkste branches zijn in Noord-Limburg. Daarbinnen valt op dat met name de voedingsteelt onder glas (zeker als we hier ook de paddenstoelenteelt toerekenen), in iets mindere mate de sierteelt in de vollegrond en de varkens de belangrijkste productgroepen zijn. Peel en Maas wijkt daar duidelijk vanaf. De veehouderij en de sierteelt in de vollegrond spelen een kleinere rol, terwijl de voedingsteelt onder glas van veel groter belang is. Ook de voedingsteelt in de vollegrond en de paddenstoelenteelt hebben een groter aandeel dan in Noord-Limburg, zij het in mindere mate.

**Figuur 2.5 Economisch belang productgroepen in de primaire sector, Noord-Limburg, 2007**



Bron: CBS, bewerking Rabobank

**Figuur 2.6 Economisch belang productgroepen in de primaire sector, Peel en Maas, 2007**



Bron: CBS, bewerking Rabobank

### Toegevoegde waarde

Op basis van cijfers over de omvang van de agrarische productie in de regio per product en de economische waarde van primaire producten gemeten in euro's, is een berekening gemaakt van de totale toegevoegde waarde van de primaire tuinbouw en de intensieve veehouderij in Noord-Limburg, vier Noord-Limburgse regio's en Leudal (tabel 2.3 en 2.4).

De totale toegevoegde waarde van de agrarische sector in Noord-Limburg bedraagt ongeveer €572 miljoen. Daarbinnen is de tuinbouw verreweg de grootste branche, met €240 miljoen in de glastuinbouw en €130 miljoen in de vollegrondstuinbouw. De primaire productie in de intensieve veehouderij voegt €110 miljoen aan waarde toe.

Peel en Maas neemt met een toegevoegde waarde in de glastuinbouw van €81 miljoen maar liefst een derde van de toegevoegde waarde van Noord-Limburg voor haar rekening. Wat betreft de vollegrondsteelt heeft Peel en Maas een minder prominente positie binnen Noord-Limburg. Met een toegevoegde waarde van €30 miljoen bedraagt het belang in Noord-Limburg bijna een kwart. Ook wat betreft de intensieve veehouderij is het aandeel in Noord-Limburg een kwart. De totale toegevoegde waarde in deze subbranche bedraagt €27 miljoen, waarbinnen de varkenshouderijen verreweg het belangrijkste zijn (€21 miljoen). Qua toegevoegde waarde in de tuinbouw kan Leudal zich niet meten met Peel en Maas. Alleen de waarde van de sierteelt in de vollegrond is er hoger. In de overige productgroepen ligt de toegevoegde waarde in Peel en Maas veel hoger dan in Leudal.

Een betere vergelijking wat betreft de tuinbouw is die tussen Peel en Maas en Maashorst. Deze regio's zijn de belangrijkste primaire producenten voor Noord-Limburg. Samen zijn ze goed voor 65 procent van de totale toegevoegde waarde in Noord-Limburg in deze branche. De verschillen tussen Peel en Maas en Maashorst zitten vooral in de glasvoeding (inclusief champignons), die in Peel en Maas groter is, en de open sierteelt, waarin Maashorst de grootste is.

**Tabel 2.3 Toegevoegde waarde en belang van de tuinbouw, 2007**

	Peel en Maas		Leudal		Maashorst		Venlo e.o.		Venray e.o.		Noord-Limburg	
	€ mln.	%	€ mln.	%	€ mln.	%	€ mln.	%	€ mln.	%	€ mln.	%
Glasteelt	81,4	73%	6,6	20%	63,8	50%	72,5	88%	23,4	42%	239,8	65%
<i>Voeding glas</i>	50,0	45%	3,8	11%	35,3	28%	45,0	54%	7,4	13%	137,1	37%
<i>Sier glas</i>	15,7	14%	2,8	8%	18,2	14%	27,5	33%	6,6	12%	66,7	18%
<i>Paddestoelen</i>	15,7	14%	0,1	0%	10,4	8%	-	0%	9,5	17%	35,9	10%
Vollegronds teelt	29,7	27%	26,8	80%	64,0	50%	10,1	12%	32,4	58%	130,5	35%
<i>Voeding open</i>	14,2	13%	7,1	21%	14,7	11%	2,3	3%	6,8	12%	37,1	10%
<i>Sier open</i>	15,5	14%	19,7	59%	49,4	39%	7,8	9%	25,5	46%	93,4	25%
<b>Totaal</b>	<b>111,1</b>	<b>100%</b>	<b>33,4</b>	<b>100%</b>	<b>127,8</b>	<b>100%</b>	<b>82,6</b>	<b>100%</b>	<b>55,8</b>	<b>100%</b>	<b>370,2</b>	<b>100%</b>

Bron: CBS, bewerking Rabobank

**Tabel 2.4 Toegevoegde waarde en belang van de intensieve veehouderij, 2007**

	Peel en Maas		Leudal		Maashorst		Venlo e.o.		Venray e.o.		Noord-Limburg	
	€ mln.	%	€ mln.	%	€ mln.	%	€ mln.	%	€ mln.	%	€ mln.	%
Varkens	21,1	77%	11,8	56%	18,8	75%	2,8	83%	43,9	73%	84,2	76%
Rund (vlees)	1,4	5%	0,9	4%	1,2	5%	0,3	9%	0,9	2%	3,9	4%
Kippen	4,0	14%	6,9	33%	4,8	19%	0,1	3%	14,1	24%	20,0	18%
Overig vee	0,8	3%	1,5	7%	0,1	1%	0,2	6%	0,9	1%	2,0	2%
<b>Totaal</b>	<b>27,4</b>	<b>100%</b>	<b>21,1</b>	<b>100%</b>	<b>25,0</b>	<b>100%</b>	<b>3,4</b>	<b>100%</b>	<b>59,8</b>	<b>100%</b>	<b>110,2</b>	<b>100%</b>

Bron: CBS, bewerking Rabobank

### Omvang en structuur van de productieketens

De intensieve veehouderij en tuinbouw in Noord-Limburg staat niet op zichzelf, maar maken deel uit van een (inter-)nationale agrarische productieketen die zich niet houdt aan geografische of politieke grenzen. Een groot deel van de intensieve veehouderij is bijvoorbeeld in het Brabantse deel van de Peel gevestigd en daaraan verbonden ook een groot deel van het toeleverende en afnemende bedrijfsleven, zoals de groothandel en de (vlees)verwerkende industrie. Het tuinbouwgebied rondom Venlo vormt de kern van het geografisch omvangrijkere productiegebied Zuidoost-Nederland, maar heeft tegelijkertijd relaties met handelscentra in het Duitse buurgebied.

In dit hoofdstuk geven we een schets van de economische omvang en de opbouw van de tuinbouw- en intensieve veehouderijketens in Noord-Limburg. Om de uitkomsten goed te interpreteren, volgt hier een drietal opmerkingen.

#### Eindafzet niet meegeteld

De eindafzet door de retail is op basis van de gebruikte database niet betrouwbaar weer te geven. De 'kop op' de beide ketens ontbreekt daarmee in de ketenanalyse. De feitelijke economische waarde van de totale ketens is dus hoger dan die hier berekend.

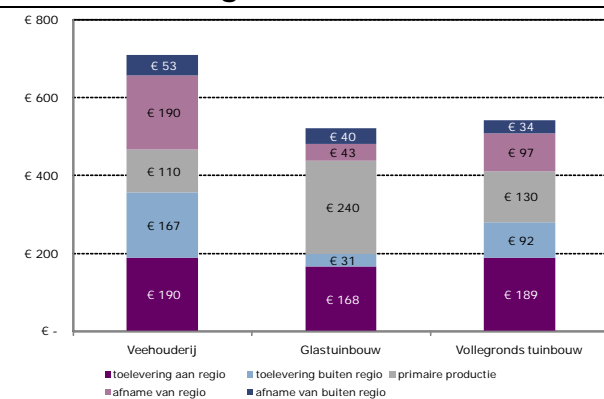
#### Binnenlandse keten

Alleen binnenlandse zakelijke relaties zijn in de analyse meegenomen. Internationale handelsrelaties komen in de gebruikte database niet voor. De import-export functie van de regionale ketens blijft daarmee buiten beschouwing. De export is een minder groot hiaat, vanwege het feit dat de retailsector in de analyse ontbreekt. Een groot deel van de waarde-

toevoeging door/na export slaat immers neer bij de retailsector. Denk aan de supermarktketens in Duitsland. De importfactor is een niet veel groter hiaat, doordat de grote verwerkende industrie toch al niet in de regio is gevestigd. Juist die slachterijen en vleesverwerkende industrie zorgen voor veel import en export.

In figuur 2.7 zijn de drie productieketens weergegeven. Deze moeten als volgt worden gelezen. De toeleverende bedrijven zijn toeleveranciers in Noord-Limburg die leveren aan primaire producenten. Een deel van hun producten wordt geleverd aan primaire producenten in de eigen regio en een deel aan primaire producenten buiten de regio. Samen vormt dat de totale omzet van de toeleveranciers in Noord-Limburg. De primaire productie voegt vervolgens zelf waarde toe. Vervolgens nemen de afnemende bedrijven primaire producten af van de primaire productie. Een deel daarvan komt van primaire producenten in de eigen regio en een deel halen ze van buiten de regio.

**Figuur 2.7 Economische omvang en samenstelling van landbouwketens in Noord-Limburg, 2007**



Bron: CBS/Rabobank

De toegevoegde waarde van de intensieve veehouderijketen, de glastuinbouwketen en de vollegronds tuinbouwketen bedraagt respectievelijk ongeveer €710, €520 en €540 miljoen (figuur 2.7). De productieketen van de intensieve veehouderij is dus veel groter dan die van de glastuinbouw en de vollegronds tuinbouw, ondanks dat de primaire productie een lagere toegevoegde waarde heeft, vooral in de glastuinbouw. Dat heeft alles te maken met de positie van de primaire productie en de samenstelling van de keten. Terwijl de varkens-, rundvee- en kippenhouderijen het vee afleveren bij de vleesverwerkende industrie, kweken tuinders, vooral glastuinders, vrijwel complete producten. Deze worden weliswaar verpakt en steeds vaker versneden (denk aan kant-en-klaar maaltijden), maar dit voegt veel minder waarde toe dan de vleesverwerkende industrie. Daardoor bedraagt het belang van de primaire productie in de veehouderijketen slechts 16 procent en in de glastuinbouwketen en de vollegronds tuinbouwketen respectievelijk 46 en 24 procent.

De toeleverende bedrijven in de intensieve veehouderijketen (denk aan leveranciers van veevoeder) voegen ongeveer €360 miljoen aan waarde toe, waarvan meer dan de helft

wordt gerealiseerd door verkoop aan primaire producenten in Noord-Limburg. De afnemende bedrijven kopen maar liefst driekwart van het totaal uit Nederland aangeleverde vee vanuit deze regio zelf in. In totaal voegen zij ongeveer €240 miljoen aan waarde toe.

Zowel de toelevering als de afname is in de intensieve veehouderijketen geconcentreerd bij een beperkt aantal grote spelers. In de tuinbouwketen is dat veel minder het geval. De regio telt veel toeleverende bedrijven, waarvan veel in Horst, die tuinders voorzien van kassen, landbouwwerktuigen, klimaatinstallaties, maar ook mest, stekjes en zaden. Zij zorgen samen voor een toegevoegde waarde van ongeveer €200 miljoen in de glastuinbouw en ongeveer €280 miljoen in de vollegronds tuinbouw. De regionale markt is voor hen duidelijk het belangrijkste. Aan de afname valt af te leiden dat de producten die de primaire producenten leveren completer zijn dan in de intensieve veehouderij. Dat geldt vooral voor de glastuinbouw. De paprika's kunnen bij wijze van spreken rechtstreeks van de kas naar het schap in de supermarkt. Belangrijke schakels in de keten na de primaire productie zijn handelaren en de logistieke sector. Ook de twee veilingen, Floraholland voor sierproducten en Veiling ZON voor voedingsproducten, spelen een grote rol. Zij nemen een belangrijk deel van de toegevoegde waarde voor hun rekening, maar hebben de regio meer te bieden dan dat. Ze vormen een belangrijke schakel tussen partijen en hebben de omvang om samenwerking te bevorderen en projecten te initiëren en te coördineren. De afnemers in de glastuinbouw creëren ongeveer €80 miljoen toegevoegde waarde, in de vollegronds tuinbouw ongeveer €130 miljoen. Een groot deel van hen is in en rondom Venlo en in Horst gevestigd.

### **Veiling ZON niet in de cijfers**

Veiling ZON is niet verwerkt in de cijfers omdat hier geen gegevens over bekend zijn. Dit vertekent het beeld, aangezien de veiling een grote speler is in de keten. De totale omzet van Veiling ZON in 2007 bedroeg €283 miljoen<sup>10</sup>. We weten niet wat de toegevoegde waarde is van de veiling, welk deel daarvan is toe te schrijven aan de glastuinbouw- en welk deel aan de vollegrondstuinbouwketen en of de toegevoegde waarde wordt gehaald uit bedrijven binnen of buiten Noord-Limburg. Wel weten we dat het belang van Veiling ZON in de keten groot is en dat we de toegevoegde waarde van de veiling aan de totale tuinbouwketen zouden moeten toevoegen.

## **2.3 Ontwikkelingen in food & agri**

In het voorgaande presenteerden we de omvang en de structuur van de agrarische sector, gefocust op de intensieve veehouderij en de tuinbouw. Deze branches zijn echter sterk aan verandering onderhevig. Verschillende trends zorgen ervoor dat de agrarische sector constant moet meebewegen om concurrentie uit eigen land en uit andere landen voor te blijven. In deze paragraaf beschrijven we een aantal trends en ontwikkelingen die van invloed zijn op de agrarische sector in Noord-Limburg, Peel en Maas in het bijzonder.

---

<sup>10</sup> Bron: Coöperatieve Veling Zuidoost-Nederland U.A. (2008), Jaarverslag 2007

## **Toekomstscenario's**

Het Centraal Planbureau (CPB) heeft een aantal toekomstscenario's ontwikkeld voor de hele Nederlandse economie, gezien vanuit een internationale context. De twee meest relevante en waarschijnlijke daarvan zijn 'Strong Europe' en 'Global Economy'. De scenario's hebben uiteenlopende gevolgen voor de toekomst van de tuinbouw- en de intensieve veehouderijketen. Welk scenario uitkomt, is daarom van grote invloed op de toekomst van de tuinbouw- en intensieve veehouderijketen in deze regio. De CPB scenario's zijn ontwikkeld rond twee sleutelonzekerheden: internationale samenwerking en institutionele hervormingen. Zowel de tuinbouw- als de intensieve veehouderijketen heeft al te maken met trends uit de scenario's. De vraag is alleen waarnaar de balans op termijn zal doorslaan: een open economie waarin de krachten van de wereldmarkt overheersen, of een open economie met een sterke organisatie, stimulering en tot op zekere hoogte ook bescherming in Europees verband.

Globaal gezien houdt het Strong Europe scenario meer rekening met de belangen van de leidende agro-regio's en de ketens van vandaag. Binnen de EU-kaders wordt beleidsmatig sterker gedacht aan de huidige agrarische structuren. In het Global Economy scenario wordt de economische houdbaarheid van die structuren veel directer aan de grillen van de markt onderworpen. Anderzijds stimuleert die markt innovatie en nieuw ondernemerschap veel directer en versterkt het de economische dynamiek binnen regionale agro-ketens.

Uiteraard verstoort de huidige economische crisis deze scenario's. De scenario's hebben echter een horizon van bijna 40 jaar (van 2003 tot 2040). Hoewel de crisis het beeld van de scenario's de komende jaren zeker zal veranderen, zijn ze voor de lange termijn wel houdbaar.

## **Overige trends en ontwikkelingen**

Naast de scenario's voor de toekomst is een aantal trends en ontwikkelingen te benoemen die van invloed zijn op de agrarische sector. Deze hebben in het verleden een rol gespeeld, doen dat nu en zullen zich waarschijnlijk in de toekomst doorzetten. Als de tuinbouw en de intensieve veehouderij niet inspelen op die trends, zal men in Noord-Limburg de concurrentieslag met andere Nederlandse regio's en andere landen verliezen. Bovendien zal men dan een aantal kansen laten liggen.

### **Demografische ontwikkeling**

De Nederlandse markt voor voedingsmiddelen verzadigt door de demografische ontwikkeling. De bevolkingsgroei zwakt langzaam af en naar verwachting zal de bevolking in Nederland ongeveer vanaf 2035 gaan dalen. Ook de samenstelling van de bevolking verandert. Zo neemt het aantal allochtonen in Nederland toe en vergrijst de bevolking. Verschillende bevolkingsgroepen stellen verschillende eisen aan voedingsmiddelen. Dat houdt in dat de vraag naar voedingsmiddelen de komende tijd kan veranderen.

### **Veranderende consumenteneisen**

De consument wordt steeds kritischer. Dat uit zich onder meer in hogere eisen aan de kwaliteit van producten. De groeiende welvaart draagt daar zeker aan bij. In het algemeen wordt de kwaliteit van geleverde goederen en diensten door bedrijven steeds meer aan de



kaak gesteld. Denk bijvoorbeeld aan de tv-programma's die klachten van consumenten behandelen of programma's die de kwaliteit en productiewijze van voedingsmiddelen controleren. Daarnaast heeft de consument behoefte aan andere producten dan twintig jaar geleden. Door een andere levenswijze, die over het algemeen wordt gekenmerkt door een drukker bestaan en minder tijd voor huishoudelijke werkzaamheden, worden kant-en-klaar maaltijden en voorgesneden producten bijvoorbeeld populairder.

### **Streng(re) milieuwetgeving**

De milieuwetgeving in Nederland/Europa is relatief streng. Er worden eisen gesteld aan energieverbruik, mestvervuiling, et cetera. Dit houdt in dat Nederlandse agrariërs met meer regels rondom milieu te maken hebben dan boeren in andere landen.

### **Toenemende internationale concurrentie**

Bovenstaande zorgt voor meer concurrentie vanuit andere landen. Denk daarbij aan Oost-Europese landen, maar ook landen als Spanje, Israël, Marokko, Mexico en Kenia concurreren met Nederland als het gaat om veel agrarische producten. Naast wetgeving spelen daarbij ook de relatief hoge grondprijzen en arbeidskosten een rol.

### **Vrij verkeer van arbeidskrachten**

Binnen de Europese Unie bestaat vrij verkeer van goederen en personen. Dat betekent dat de arbeidsmarkt in de afgelopen jaren steeds meer een internationale markt is geworden. Sinds de toetreding van Polen tot de EU in 2004, zagen we dat terug in de komst van veel Poolse arbeidskrachten in de agrarische sector en de bouw. Nu ook Roemenië en Bulgarije sinds 2007 bij de EU horen, is het ook voor hen gemakkelijker om internationaal naar werk te zoeken. Men noemt dit vaak een bedreiging voor de Nederlandse arbeidsmarkt. Voor veel ondernemers, met name in de agrarische sector kan dit echter uitkomst bieden.

### **Floriade**

In 2012 komt de Floriade naar Venlo. Dit geeft de regio een enorme kans om zichzelf nog prominenter als tuinbouwregio op de internationale kaart te zetten. In 2008 onderzocht Rabobank wat de economische effecten kunnen zijn van de Floriade op de regio. In dat onderzoek wordt de totale omzet van het bedrijfsleven als gevolg van de Floriade becijferd op €225 tot €280 miljoen. Een deel hiervan komt voor rekening van bestedingen van bezoekers en een deel bestaat uit investeringen voor de realisatie van het evenement(enterrein). Daarbovenop komt nog een bedrag van circa EUR 160 miljoen aan toegevoegde waarde als welvaartseffect voor de regionale economie. Dit hangt samen met de versnellende werking die de Floriade (als vliegwiel) heeft in de realisatie van de (maatschappelijke) investeringen in de regio. De Floriade is er niet verantwoordelijk voor dat investeringen in de regionale infrastructuur, bedrijventerreinen en glastuinbouw worden gepleegd. Wel heeft het evenement een katalyserende werking.

### **Klavertje 4**

Klavertje 4 biedt ruimte op een aantal terreinen: ZON Freshpark, Californië en Siberië, Tradeport Noord en na 2012 het Floriade terrein. Hiermee heeft de regio een belangrijke troef in handen, aangezien ruimte een schaars goed is in Nederland.

## 2.4 Visie

Paragraaf 2.2 toonde de kenmerken van de regionale en lokale intensieve veehouderij en tuinbouw. In onderstaande tabel zijn deze kenmerken samengevat in de vorm van sterkten en zwakten. De vorige paragraaf beschreef de belangrijkste trends en ontwikkelingen waar de sector mee te maken heeft. Samen met de sterke en zwakke eigenschappen van de sector leiden deze trends en ontwikkelingen tot kansen en bedreigingen voor de intensieve veehouderij en de tuinbouw in Noord-Limburg en Peel en Maas.

**Tabel 2.3 Sterkten, zwakten, kansen en bedreigingen**

Sterkten		Zwakten	
-	Hoge economische kracht	-	Lage economische groei
-	Zeer sterke en grote tuinbouw	-	Weinig kennisinstellingen aanwezig
-	Nabijheid Duitse markt	-	Perifere ligging t.o.v. Nederlandse markt
-	Complete keten beschikbaar		
-	Sterke logistieke sector		
-	Innovatief karakter		
-	Ruimte op Klavertje 4		
-	Investerings in bereikbaarheid		

Kansen		Bedreigingen	
-	Veranderende consumenteneisen	-	(Internationale) concurrentie
-	Demografische ontwikkelingen	-	Demografische ontwikkelingen
-	Floriade	-	Strengere(re) milieuwetgeving
-	Benutten van Greenport Venlo als merk	-	Versnipperde organisatie en initiatieven
-	Mogelijkheden van buitenlandse arbeidskrachten	-	Krappe arbeidsmarkt door mismatch tussen vraag en aanbod
-	Invulling van Klavertje 4	-	Maatschappelijke kosten van buitenlandse arbeidskrachten (huisvesting, zorg, verkeersdruk, et cetera)
-	Betrokkenheid bij Klavertje 4	-	Verslechterende bereikbaarheid richting West-Nederland (A67)
-	Luchthavens (Weeze, Düsseldorf, Maastricht, Eindhoven) betrekken in de keten		
-	Ketenbreed opgezette opleidingen		
-	Profilering van de regio als mooi woon- en werkgebied		

Vanuit bovenstaande tabel geven we hieronder een aantal aanbevelingen voor de tuinbouw- en de intensieve veehouderijketen. Daarbij wordt vooral gefocust hoe de kansen te benutten en hoe om te gaan met de bedreigingen en deze te pareren.

### Benut de kansen en ga de uitdagingen aan

De agrarische sector in Nederland is aan een aantal trends en ontwikkelingen onderhevig. Deze hebben ook hun weerslag op Noord-Limburg en Peel en Maas. Als men hier niet op tijd en adequaat op inspeelt, zal men de concurrentiestrijd met andere regio's en het buitenland verliezen. Belangrijke trends en ontwikkelingen zijn de demografische ontwikkeling (vergrijzing en verzaaiing van de markt door stagnatie bevolkingsgroei), veranderende consumenteneisen (hogere kwaliteit en nieuwe producten), strenge(re) milieuwetgeving, toenemende internationale concurrentie, vrij(er) verkeer van arbeidskrachten, de komst van de Floriade

2012 en ontwikkelingen op Klavertje 4. Daarnaast zal de toekomstige politiek-economische richting van Europa van invloed zijn op de sector. Daarbij is het zeer de vraag of de balans zal doorslaan naar een open economie waarin de krachten van de wereldmarkt overheersen, of een open economie met een sterke organisatie, stimulering en tot op zekere hoogte ook bescherming in Europees verband. In elk geval zal het proces van internationalisering en globalisering zich de komende decennia voortzetten.

### **Optimaliseer de balans tussen kosten en opbrengsten**

Een deel van de bovenstaande trends doet zich al jarenlang voor. De agrarische sector in Noord-Limburg heeft hierop gereageerd door middel van onder meer schaalvergroting, intensivering, specialisatie, innovatie en inspelen op de 'nieuwe arbeidsmarkt'. Het aantal kleine tuinders daalt en de professionaliteit en specialisatiegraad groeit al jaren. Deze reacties zijn vooral gericht op het optimaliseren van de verhouding tussen de kosten en de productie. Dit is een proces van vele jaren en zal ook in komende decennia nodig zijn om de concurrentiestrijd niet te verliezen. Oftewel: tuinders en veehouders, blijf optimaliseren.

### **Heb het lef om nieuwe producten te ontwikkelen**

De veranderende bevolkingssamenstelling, stagnatie van de bevolkingsgroei en nieuwe behoeften van consumenten zijn een bedreiging voor bedrijven die niet mee veranderen. Door in te spelen op veranderingen doen zich juist nieuwe kansen en nieuwe markten voor. Denk daarbij bijvoorbeeld aan de verwerkende industrie van landbouwproducten. Dat geldt ook voor de tuinbouw. Tuinbouwproducten zijn in veel gevallen eindproducten, maar toch is ook hier winst te behalen door producten anders te verpakken, te versnijden en te combineren met andere agrarische producten. Het meest sprekende voorbeeld hiervan zijn de kant-en-klaar maaltijden die sinds een aantal jaren populair zijn bij consumenten. Ondernemers zullen het lef moeten hebben om in een veranderende markt nieuwe producten te ontwikkelen.

### **Benut het beschikbare arbeidspotentieel**

Als de Nederlandse arbeidsmarkt krap en dus duur is, is het economisch aantrekkelijk om buitenlandse arbeidskrachten in te zetten. Deze mogelijkheid bevalt veel ondernemers goed en biedt een uitkomst voor het tekort aan dure Nederlandse arbeidskrachten.

### **Herstructureer de agrarische grond efficiënt**

Door de groeiende behoefte aan agrarische grond in Noord-Limburg, wordt de druk op de ruimte steeds groter. Hierdoor raken andere functies van de ruimte in het geding. Om de groei van de landbouw harmonieus te laten verlopen, is herstructurering essentieel. Hiertoe is met de projectvestigingslocaties Californië (niet gelegen in Peel en Maas) en Siberië op Klavertje 4, de concentratiegebieden voor glastuinbouw en de landbouwontwikkelingsgebieden voor de intensieve veehouderij een goede stap gezet. Zonder Klavertje 4 waren de grote schaalessprongen niet mogelijk. Er is echter nog steeds sprake van versnippering. Landbouwbedrijven liggen nog steeds verspreid over het gebied en de concentratiegebieden zijn nauwelijks ontwikkeld, blijktens de interviews. Hoewel de ruimte voor agrarische bedrijven beschikbaar is, lijkt de verplaatsing, en dus de werkelijke herstructurering, nauwelijks op gang te komen.

Met het Structuurplan Buitengebied Regio Peel en Maas geven de vier Gemeenten aan dat uit beleidsoogpunt concentratie van glastuinbouw op de projectlocaties en de concentratiegebieden gewenst is. Daarmee wordt de voorkeur gegeven aan het verplaatsen van bedrijven naar die locaties. Vanuit het oogpunt van leefbaarheid en economische dynamiek rondom de dorpen, is het echter van belang dat de bestaande bedrijven toekomstperspectief houden. Deze bedrijven kunnen uitbreiden tot maximaal 5 hectare, op voorwaarde dat een tegenprestatie wordt geleverd. Hiermee stellen de Gemeenten de kaders waarbinnen bedrijven mogen opereren. Willen bedrijven groeien tot boven 5 hectare, dan zullen zij een plek op een concentratiegebied of een projectlocatie moeten zoeken. Ook hiermee is een goede stap gezet. Het zal echter nog vele jaren, gevuld met een hoop duw- en trekwerk, duren voordat de herstructurering een feit is. Wil de agrarische sector in Peel en Maas schaa sprongen blijven maken, dan zal hier echter wel vaart achter gezet moeten worden.

### **De Floriade komt snel dichtbij; maak het een succes**

Dit klinkt logisch. De Floriade kan een enorme impact hebben op de regio. Bezoekers en investeringen zorgen naar verwachting voor een omzet van € 225 tot € 280 miljoen, aangevuld met een mogelijke toegevoegde waarde van € 160 miljoen door indirecte welvaartseffecten. Bovendien biedt het terrein na de Floriade veel mogelijkheden voor de sector. Volgens velen is er sinds 2006 weliswaar vooruitgang geboekt, maar zit er tot nu toe te weinig schot in. In dat opzicht komt 2012 snel dichtbij. Om de vaart erin te krijgen en te houden is het van belang dat er regie is.

Het succes van de Floriade zit voor een deel in de effecten ervan op de rest van de economie. Ook andere sectoren profiteren ervan. Daarom zal men nadrukkelijk moeten zoeken naar combinaties tussen de Floriade en die sectoren. De meest voor de hand liggende sectoren zijn de onderdelen uit de food & agri ketens en toerisme & recreatie. Zoek de raakvlakken en benut ze.

### **Vul Klavertje 4 met completerende activiteiten**

Met Klavertje 4 heeft Noord-Limburg een ongeken de troef in handen. Vrijwel overal in Nederland is de ruimte zeer beperkt, zeker voor ruimte-intensieve bedrijvigheid als in de agrologistiek. Klavertje 4 biedt die ruimte en zal bijdragen aan de groei van de sector en de herstructurering binnen Noord-Limburg.

De doelstelling van het gebied is om een forse bijdrage te leveren aan de internationale concurrentiepositie van het agrologistieke knooppunt Venlo. Daarbij zijn duurzaamheid, kwaliteit en innovatie belangrijke speerpunten. Een deel van Klavertje 4 is reeds bebouwd, maar er is nog voldoende ruimte voor uitbreiding en nieuwe activiteiten. Bij de invulling hiervan is het van belang om rekening te houden met waar het food & agri cluster in Noord-Limburg behoefte aan heeft. Dat komt ook terug in het Masterplan Gebiedsontwikkeling Klavertje 4 / Greenport Venlo<sup>11</sup>. Nieuwe bedrijven zouden onder meer moeten passen binnen de branchestructuur en een toevoeging moeten zijn voor de keten. In dat kader kan een opleidingsinstituut een toevoeging zijn. Op Klavertje 4 moet de samenwerking tussen

---

<sup>11</sup> Bron: Greenport Venlo (2009), Masterplan Gebiedsontwikkeling Klavertje 4 / Greenport Venlo

overheid, ondernemers en onderwijs immers meer gestalte krijgen. Bovendien is vanuit de markt behoefte aan bepaalde opleidingen, zie onder.

### **Creëer ketenbrede opleidingen**

De regio heeft behoefte aan specifieke kennis op het gebied van food & agri. Er zijn weliswaar relaties met kennisinstellingen buiten de regio (Wageningen), maar een eigen kennisinstituut zou goed passen in de regio. Wat belangrijker is en wat de regio echt mist, zijn 'groene vingers'. Agrarische opleidingen zijn minder populair vanwege een minder wervend imago van de sector. Hier moet aandacht aan worden besteed. Daarbij is het van belang om opleidingen op te zetten die meer bieden dan 'boer of tuinder worden'. Ketenbrede opleidingen, waarbij aandacht is voor het gehele ketenproces, zijn aantrekkelijker en laten zien dat food & agri meer is dan alleen de primaire productie. Zo kan veel meer dan nu het geval is samenwerking worden gezocht met de logistiek en de maakindustrie.

### **Benut de mogelijkheden van agrotourisme**

Voor steeds meer agrariërs maken inkomsten uit toerisme een belangrijk deel van hun inkomen uit. Agrotourisme kan gaan om kamperen bij de boer, maar ook om streekproducten en arrangementen met toeristische en recreatieve voorzieningen. Volgens velen speelt agrotourisme in economisch opzicht een kleine rol voor de regio. Dat mag zo zijn, maar voor veel boeren levert het net het extra inkomen op om te kunnen blijven bestaan. In het Structuurplan Buitengebied Regio Peel en Maas geven de Gemeenten aan dat nevenactiviteiten zijn toegestaan met een maximum van 25 procent van de bestaande bedrijfsruimte<sup>12</sup>.

---

<sup>12</sup> Bron: BRO & Croonen (2008), *Structuurplan Buitengebied Regio Peel en Maas*



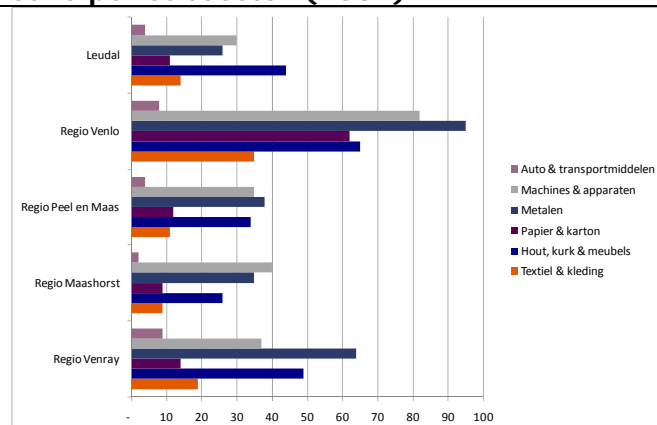
en regionale ontwikkelingen we tot 2015 kunnen verwachten in deze sector? Bovendien wordt inzicht geboden in de rol die de arbeidsmarkt in deze sector speelt.

## 3.2 De maakindustrie in cijfers

### Bedrijven en werkgelegenheid

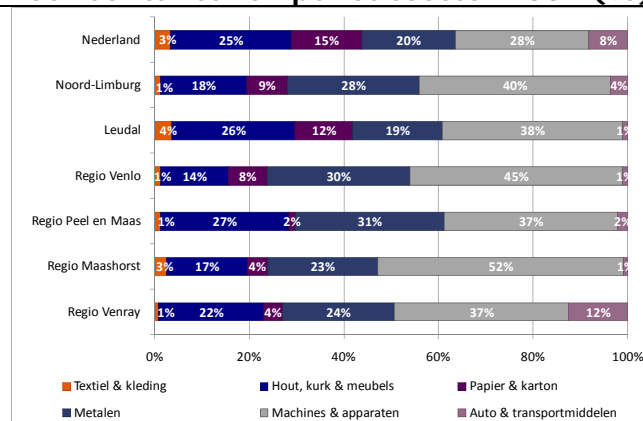
De maakindustrie in Noord-Limburg is van oudsher geconcentreerd rondom Venlo met Océ als belangrijkste boegbeeld. Maar de regio Venlo telt talloze andere grote en kleine bedrijven die actief zijn in de vervaardiging van meubels, rubber- en kunststofproducten, metaalproducten, elektrotechnische producten en apparaten, machines of transportmiddelen. In figuur 3.1 wordt voor een aantal Noord-Limburgse regio's en Leudal het aantal vestigingen in de maakindustrie per subsector weergegeven. Vier van de tien bedrijven in de Noord-Limburgse maakindustrie zijn gevestigd in Venlo. Daarnaast levert Venray – met ruim een vijfde van de vestigingen – een aanzienlijke bijdrage aan de Noord-Limburgse maakindustrie.

**Figuur 3.1: Aantal vestigingen maakindustrie per subsector (2007)**



Bron: LISA, bewerking Rabobank

**Figuur 3.2: Samenstelling maakindustrie naar aantal banen per subsector 2007 (%)**



Bron: LISA, bewerking Rabobank

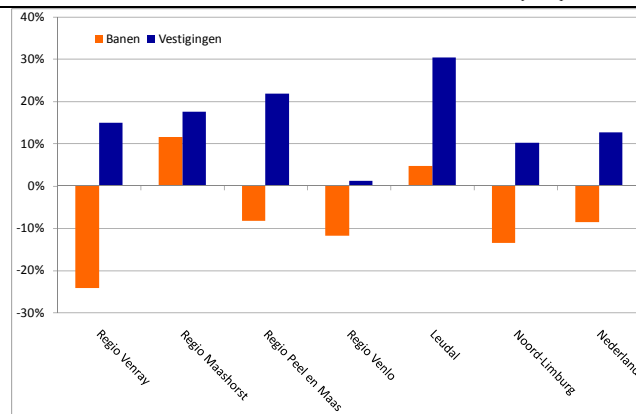
Vergeleken met de werkgelegenheid die de maakindustrie in andere Noord-Limburgse regio's biedt, is de maakindustrie in Peel en Maas slechts beperkt van omvang. Nog geen 10% van de banen in de Noord-Limburgse maakindustrie bevindt zich in Peel en Maas. Maar ook binnen het bedrijfsleven in Peel en Maas is de rol van de maakindustrie als werkverschaffer relatief beperkt. Eén op de tien banen in de regio bevindt zich in de maakindustrie terwijl dit in andere Noord-Limburgse regio's gemiddeld 15% is.

Van de totale industriële productie die in Noord-Limburg wordt gerealiseerd vindt 7% zijn oorsprong in Peel en Maas. Voor Peel en Maas zelf is dit ruim een vijfde van de totale gerealiseerde toegevoegde waarde in de regio. Hoewel de maakindustrie in Peel en Maas binnen Noord-Limburg dus slechts een beperkte rol vervult, is het voor de economie van de regio zelf wel degelijk een sector van belang. Er bevinden zich dan ook een aantal prominente bedrijven die binnen hun marktsegment een sterke nationale of internationale positie inne-

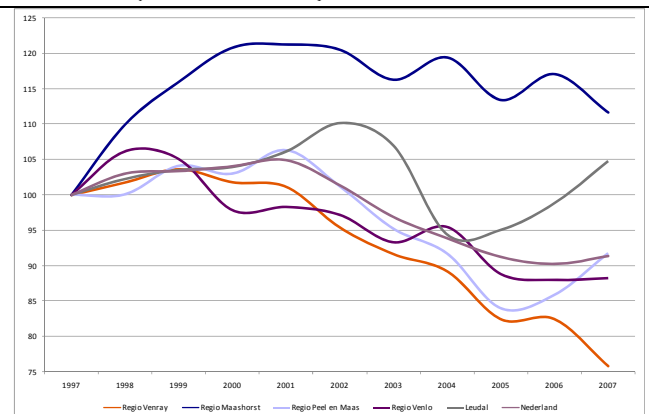
men. Voorbeelden hiervan zijn: Fancom (agrocomputersystemen), Bruynzeel (opbergsystemen), Unisign (metaalbewerkingsmachines), Parthos (wandsystemen), WP Haton (bakkerijmachines) en Bohaco BV (ramen, deuren en serres). Het gaat hier veelal om zeer innovatieve en internationaal opererende ondernemingen.

Als naar de verdeling van de werkgelegenheid over de verschillende subsectoren wordt gekeken valt op dat in Noord-Limburg het belang van de fabricage van machines en apparaten in de maakindustrie relatief groot is. Deze subsector bepaalt 40% van het aantal banen in de Noord-Limburgse maakindustrie terwijl dit landelijk 28% is. Daarnaast is de metaalindustrie – met 28% van de banen – van groot belang voor de Noord-Limburgse maakindustrie. Venlo is de drijvende kracht achter de werkgelegenheid in deze sectoren. Peel en Maas is relatief sterk in de hout-, kurk- en meubelindustrie. Van de totale werkgelegenheid in de maakindustrie in Peel en Maas bevindt bijna een derde zich in deze subsector.

**Figuur 3.3: Ontwikkeling vestigingen en banen maakindustrie 2007-1997 (%)**



**Figuur 3.4: Ontwikkeling banen maakindustrie (1997 = 100)**



Bron: LISA, bewerking Rabobank

Als we kijken naar de ontwikkeling van de werkgelegenheid in de maakindustrie blijkt dat de sector in Nederland een beeld laat zien van een toenemend aantal vestigingen tegenover een dalende werkgelegenheid (figuur 3.3). Dit komt doordat Nederlandse fabrikanten van eindproducten zich steeds meer ontwikkelen tot kop-staart-bedrijven die de arbeidsintensieve delen van de productie uitbesteden.

Ook in Noord-Limburg is deze trend zichtbaar. Alle regio's laten een daling van de werkgelegenheid zien met uitzondering van Maashorst en Leudal. Zij hebben in de afgelopen 10 jaar een stijging van de werkgelegenheid in de maakindustrie weten te realiseren. In beide gemeenten heeft deze stijging volledig plaatsgevonden in de periode tot 2001/2002. De sterkste daling van de werkgelegenheid heeft plaatsgevonden in de regio Venray waar het aantal banen de afgelopen 10 jaar met bijna een kwart is afgenomen. In Peel en Maas valt op dat het aantal vestigingen relatief sterk gestegen is terwijl het aantal banen juist minder sterk is gedaald dan in de rest van Noord-Limburg. Dit betekent dat de omvang van de bedrijven in de maakindustrie in Peel en Maas het afgelopen decennium is afgenomen en dat de sector tegenwoordig wordt gekenmerkt door kleinschaligheid.



## Huidige stand van zaken

De Nederlandse industrie bevindt zich op dit moment in zwaar weer. De productie is in december 2008 met 13% gedaald in vergelijking met dezelfde maand in 2007 wat de hoogste ooit gemeten is. Volgens het CBS deed de productiedaling zich voor in alle branches van de industrie.

Begin 2008 bereikte het producentenvertrouwen nog een historisch hoog niveau wat tot uiting kwam in hoge investeringsgroei. De stijging van de grondstofprijzen leverde een flinke bijdrage aan de omzetgroei in 2008. De hoge olieprijsen werkten door in de prijzen voor transport, kunststof en energie. Het eerste halfjaar kende ook onophoudelijke prijsverhogingen van vrijwel alle metalen. Na de zomer daalden de prijzen, zagen bedrijven hun orderportefeuille verslechteren en hun voorraden toenemen. De stemming was omgeslagen. De export biedt geen redding.

Volgens de meest recente sectorprognoses van de Rabobank zal de omzetwaarde in de Nederlandse industrie in 2009 met bijna 12% dalen. Daarmee heeft deze sector het meeste last van de financiële crisis en de wereldwijde recessie. Veel bedrijven in de chemie, metaal- en elektrotechnische industrie zijn sterk exportgericht en maken deel uit van internationale productieketens. De Nederlandse goederenuitvoer bestaat voor circa 45% uit industriële producten. Vraaguitval in het buitenland leidt dan automatisch tot productieverlies in Nederland. Als reactie neemt ook de investeringsbereidheid bij producerende bedrijven sterk af.<sup>15</sup>

## 3.3 Ontwikkelingen in de maakindustrie

### Trends

#### Concurrentiepositie Nederlandse maakindustrie

In de maakindustrie is sprake van een sterke daling van het aantal banen en een gedeeltelijke verschuiving naar de dienstverlening. Desondanks neemt de toegevoegde waarde van de maakindustrie nog steeds toe. Er zijn wel wat kanttekeningen. De concurrentiepositie van de Nederlandse maakindustrie blijkt in Europa een middenpositie in te nemen. De arbeidsproductiviteit is middelmatig, evenals de investeringen in hoger onderwijs. De investeringen in R&D blijven achter bij onze Europese buurlanden. En ondanks een hoog aantal octrooien, blijft de omzet uit nieuwe en verbeterde producten op internationaal niveau achter. Om de internationale concurrentiepositie te verbeteren, zal de maakindustrie een tandje bij moeten schakelen.

#### Make or buy?

Industriële ondernemers staan vaker voor de "make-or-buy"-keuze. Vanuit kostenperspectief lijkt het uitbesteden naar lagelonenlanden aantrekkelijk. Sommige bedrijven keren echter terug na een tegenvallend buitenlands avontuur. Bedrijven worden - bijvoorbeeld in China - geconfronteerd met stijgende loonkosten, kwaliteitsproblemen, lange levertijden en hoge transportkosten. Vanuit een marktperspectief blijft lokaal produceren de moeite waard. Markten in Azië, maar ook in de nieuwe Europese lidstaten, ontwikkelen zich sterk

---

<sup>15</sup> Bron: Rabobank (april 2009), *Cijfers & Trends sectorprognoses 2009*.

en Nederlandse bedrijven kunnen daarvan profiteren. Hierbij blijkt het overnemen van een lokale productievestiging soms een goed alternatief voor uitbesteden.

### **Op zoek naar onderscheid**

Naast kostenbeheersing en productiviteit blijft onderscheidend vermogen belangrijk. De industriële concurrentiekracht in Nederland komt vooral uit specialisatie en het bedienen van niche-markten. Zoals in andere Europese landen produceren de meeste maakbedrijven op klantorder en niet meer op voorraad. In vergelijking met de ons omringende landen wordt in Nederland vooral in enkelstuks en middelgrote series geproduceerd. Voor veel bedrijven is een focus op de klant vanzelfsprekend. Kwaliteit, dienstverlening en levertijd bepalen de concurrentiepositie. De prijs doet er minder toe. Innovatie werkt onderscheidend.<sup>16</sup>

### **Samenwerking en innovativiteit**

Innovatie betekent vaak investeren in technologie. Deze investeringen vragen doorgaans tegelijkertijd een investering in kennis en aanpassingen in de organisatie. Zo zullen er medewerkers in huis moeten zijn, die om kunnen gaan met nieuwe technologie. Mogelijk zijn er aanpassingen aan het productieproces nodig. Technologische vernieuwing kan niet zonder organisatorische vernieuwing. Veel ondernemers hebben daarbij ontdekt dat samenwerken een slimme manier is om kennis en ervaring te delen. Wanneer dan ook de kosten gedeeld kunnen worden, is de synergie compleet. Samenwerken kan met concullega's, maar ook in de keten, met klanten en toeleveranciers. Samenwerken versterkt het innovatief vermogen van de Nederlandse industrie.

### **Regelgeving**

In de Industriebrief 2008 laat de overheid zien dat een krachtig industriebeleid prioriteit verdient. Zo komt er € 40 miljoen extra innovatiekrediet en € 39 miljoen extra R&D-geld beschikbaar. Starters krijgen toegang tot microfinanciering en de borgstellingsregeling MKB wordt verhoogd en verruimd. Tegelijkertijd vraagt de overheid ondernemers om zich te houden aan allerhande regels. Het blijkt daarbij steeds weer lastig om de administratieve last te beperken.

Onduidelijkheid en administratieve consequenties van bijvoorbeeld de registratie van chemische stoffen (REACH) en de verpakkingenbelasting leiden de aandacht af van waar het werkelijk om gaat: ondernemen. Medio 2009 staat de invoering gepland van richtlijnen voor Energy Using Products (EUP) of energieverbruikende apparaten. Deze zijn bedoeld om de milieubelasting van producten en processen te verminderen. Het risico bestaat dat de concurrentiepositie door de EUP-regels wordt verzwakt. Hier ligt een taak voor de overheid. Tegelijkertijd ligt er een uitdaging voor ondernemers om Ecodesign te zien als een kans om onderscheidend vermogen te creëren in de markt. Dit zal ook bijdragen aan een positief imago van de maakindustrie.<sup>17</sup>

### **Geschikt personeel**

Evenals verplaatsing naar opkomende markten kent de groei in eigen land ook haar uitdagingen zoals de lastendruk en het afnemende aanbod van geschikt personeel. Dit komt niet in de laatste plaats door de gevolgen van de vergrijzing de stijgende loonkosten en een

---

<sup>16</sup> Bron: Rabobank (november 2008), *Cijfers & Trends; Visie op 9 sectoren in het Nederlandse bedrijfsleven*.

<sup>17</sup> Bron: Rabobank (november 2008), *Cijfers & Trends; Visie op 9 sectoren in het Nederlandse bedrijfsleven*.

slechte aansluiting met het onderwijs. In een onderzoek van Deloitte<sup>18</sup> gaf 29% van de respondenten aan dat de scholing niet aansluit op de toenemende behoefte aan innovatie. Een belangrijke impuls vormt de nieuwe stroom migranten vanuit landen als Polen, Hongarije en Tsjechië. Meer dan de helft van de respondenten staat positief tegenover de komst van allochtone medewerkers uit bijvoorbeeld Oost-Europa.

Ook nemen de ondernemers zelf initiatieven om de concurrentiepositie te verbeteren. Een aantal organisaties onderzoekt inmiddels of het mogelijk is personeel aan elkaar 'door te schuiven' via werknemerspools om zo te voorkomen dat ze met moeite aangetrokken technici in slappe tijden weer moeten ontslaan. Verder geven de organisaties aan zich onder meer op product- en procesinnovatie te gaan richten om zo het concurrerend vermogen te versterken.<sup>19</sup>

### Perspectief

De internationale concurrentie wordt heviger en de eisen van de afnemers hoger. De Nederlandse industrie lijkt zich bewust van de uitdagingen. Ondernemers hebben flink geïnvesteerd in machines, computers en bedrijfsgebouwen en zijn druk bezig met kostenverlaging en efficiency. Gezien onze internationale positie is het noodzakelijk om de productiviteit verder te verbeteren. De hoge grondstofprijzen en het tekort aan personeel motiveren extra om de capaciteit optimaal te benutten en verspilling te voorkomen.<sup>20</sup>

De overheid vat de ambitie voor de industrie in 2030 samen als: internationaal concurrerend, vernieuwend, onderscheidend en duurzaam. Uiteindelijk zijn het echter de ondernemers die die ambitie waar moeten maken, ook met economische tegenwind.<sup>21</sup>

De maakindustrie zal op langere termijn te maken krijgen met een economische teruggang die tot grote onzekerheden en risico's zal leiden. Dit geldt zowel voor grote multinationals als voor middelgrote en kleinere ondernemingen. Hoewel de meeste ondernemingen nog goede financiële resultaten over 2008 zullen laten zien, zal 2009 meer uitdagingen bieden. Deze uitdagingen vertalen zich in stijgingen en dalingen van goederen- en energieprijzen, onvoorspelbare koersschommelingen, stijgingen in kapitaalkosten door krapte op de kredietmarkten, een daling van de vraag, het risico dat leveranciers van belangrijke materialen en installaties failliet gaan, een daling in kapitaalsinvesteringen en toekomstige belastingverhogingen door de financiële reddingsplannen ter ondersteuning van de noodlijdende bancaire sector. Een daling in de vraag leidt tot minder productie en vervolgens tot overcapaciteit van productiemiddelen wat de bestaande kostenstructuur weer onder druk zet. Het bedrijfsleven richt zich nu op kostenverlagingen en het zoveel mogelijk handhaven van de marges en volumes, met scherpe controle op liquide middelen en kasstromen. Dit betekent een verlaging van werkkapitaal (voorraden, debiteuren en crediteuren), kapitaalsinvesteringen en externe uitgaven. Hierbij dienen klantenbinding en de kernstrategie echter niet uit het oog te worden verloren.<sup>22</sup>

---

<sup>18</sup> Bron: Deloitte (2008), *Made in Holland VI*.

<sup>19</sup> Bron: *Metaalnieuws*, 30 januari 2008.

<sup>20</sup> Bron: Rabobank (2008), *Branche Informatie Rabobank*.

<sup>21</sup> Bron: Rabobank *Cijfers & Trends. Visie op 9 sectoren in het Nederlandse bedrijfsleven*. November, 2008.

<sup>22</sup> Bron: Deloitte, februari 2009.

Op langere termijn kunnen de hightech bedrijven in de Nederlandse maakindustrie alleen internationaal blijven concurreren door focus aan te brengen, intensiever en op een hoger niveau samen te werken en hun kennis en vaardigheden verder te ontwikkelen tot 'wereld-klasse'. Deze conclusie trekken de fabrikanten en toeleveranciers in de Brainport regio rond Eindhoven. Volgens hen is de uitgangspositie uitstekend. De technische performance van individuele bedrijven en ketens is al van hoog niveau en het industriële weefsel al sterk maar voornamelijk informeel georganiseerd. Open samenwerking en ketenontwikkeling zijn essentieel voor een gezonde toekomst. Zowel de OEM's<sup>23</sup> (DAF, Philips Healthcare, Océ, FEI<sup>24</sup> en ASML) als de toeleveranciers in de diverse posities in de keten, stellen vast dat er bij alle partijen in de toeleveringsketen meer aandacht zou moeten zijn voor andere dan operationele onderwerpen. Alleen door de strategische samenwerking in de keten te verbeteren kan de concurrentiepositie van de industrie in Nederland verbeteren. Focus, samenwerking en ketenontwikkeling zijn essentieel voor een veelbelovende toekomst van de Nederlandse OEM's en toeleveranciers in de hightech maakindustrie.<sup>25</sup>

#### **Omzet industrie gedaald**

Gepubliceerd: 7 februari 2009

De productie in de Nederlandse industrie is afgelopen december met 13% gedaald in vergelijking met dezelfde maand in 2007. De daling is de hoogste ooit gemeten. Als gevolg van de internationale economische crisis was de productie in november al bijna 6% lager dan in 2007. Volgens het CBS deed de productiedaling zich voor in alle branches van de industrie.

De voedings- en genotmiddelenindustrie deed het relatief het beste met bijna 1% minder productie. De metaalindustrie produceerde ruim 17% minder. De aardolie- en rubberindustrie en de chemische industrie produceerden alle bijna 22% minder. Over heel 2008 is de industriële productie met iets meer dan 1% afgenomen. In 2007 werd er nog ruim 3% meer geproduceerd dan een jaar eerder. De omzet van de Nederlandse industrie daalde in december vorig jaar met 16% in vergelijking met een jaar eerder. De omzet daalde niet alleen door de lagere productie, maar ook door gedaalde afzetprijzen. In de chemische industrie en de aardolie-, rubber- en kunststofindustrie was de omzetsdaling met 36% het hoogst. Deze afname is voor een groot deel toe te schrijven aan lagere afzetprijzen.

Veel bedrijven hebben de afgelopen maanden maatregelen genomen om de crisis het hoofd te bieden. Zo hebben veel bedrijven een beroep gedaan op de regeling voor werktijdverkorting. Ook worden steeds meer werknemers ontslagen. Onlangs maakten elektronicaconcern Philips en staalfabrikant Corus bekend een groot aantal arbeidsplaatsen te moeten schrappen door de economische crisis omdat de vraag naar hun producten is gedaald.

---

<sup>23</sup> Original Equipment Manufacturer: Bedrijven die producten leveren ten behoeve van een merkleverancier

<sup>24</sup> Fabrikant van microscopen

<sup>25</sup> Bron: Metaalnieuws, 17 juni 2008.

## 3.4 Visie

### **Verplaatsing productieactiviteiten**

In het perspectief van Noordwest Europa bevindt Peel en Maas zich in een grote samenhangende economische regio met Eindhoven als centrum. Deze regio strekt zich uit van Breda tot de Rijn in Duitsland en van Nijmegen tot Belgisch Limburg. De maakindustrie is in deze grotere regio van oudsher beeldbepalend. Onder invloed van globalisering in het algemeen en de uitbreiding van de Europese Unie in het bijzonder is op dit moment de ontwikkeling gaande waarbij de 'echte' productieactiviteiten worden verplaatst naar lagere lonen landen. De verkoopondersteunende activiteiten blijven in Nederland waarbij de nadruk komt te liggen op het ontwerpen en vermarkten van de producten. Het gaat hier om de meer kennisintensieve activiteiten in het hele traject.

Ook in Noord-Limburg is steeds meer de trend van uitplaatsing van industriële bedrijven naar Oost-Europa zichtbaar waarbij de handel overwegend in de eigen regio blijft maar de productie zelf wordt verplaatst. Het gaat zowel om multinationals als middelgrote bedrijven (met zo'n 50 à 60 werkzame personen) die deze activiteiten verplaatsen. Voor dergelijke bedrijven is het vaak een keuze óf om de kraan dicht te draaien óf om te verplaatsen. In Peel en Maas zelf lijkt deze ontwikkeling op dit moment nog mee te vallen: de werkgelegenheidsdaling in de maakindustrie heeft hier dan ook minder hard toegeslagen dan in andere Noord-Limburgse regio's.

Om de maakindustrie in de regio te behouden en mogelijk te versterken zal de sector zich meer moeten richten op kennisintensieve bedrijvigheid. In Peel en Maas bevindt zich een aantal innovatieve bedrijven die hiervan een goed voorbeeld vormen. Dergelijke innovatieve bedrijven vormen de motor voor de werkgelegenheid in de regio. Zij geven zelf ook aan dat de maakindustrie in Peel en Maas potentie heeft als het gaat om specialistisch productie voor bedrijven in de regio (bijvoorbeeld als toeleverancier van specifieke onderdelen). De ondernemers verwachten dat veel grote industriële bedrijven best wat meer willen betalen voor een kwalitatief goed product uit eigen land. Landen als China kunnen deze kwaliteit op dit moment nog niet leveren. En ook al gaat dat in de toekomst veranderen dan nog zal het om massaproductie blijven gaan en geen specialisatie. Hier ligt dus duidelijk het onderscheidend vermogen van de maakindustrie in Peel en Maas en de rest van Noord-Limburg.

Volgens de Kamer van Koophandel zullen productiebedrijven en toeleveranciers zich dan ook niet moeten afzetten tegen Oost-Europese concurrentie en concurrenten uit het Verre Oosten; vaak wordt ten onrechte een gebrek aan kennis verondersteld. Het is veel verstandiger om strategische allianties aan te gaan. Bovendien is verschuiving van productie naar Oost-Europa of naar het Verre Oosten niet te vermijden, het gaat om de productie van industriële producten met een lage toegevoegde waarde.

### **Arbeidsmarkt**

Naar de toekomst toe gaat het om het organiseren van de kracht van het innovatieve vermogen van de bedrijvigheid. Hiervoor is het creëren van een goed productiemilieu van belang waarbij het toegankelijk maken van kennisbronnen steeds belangrijker wordt. Boven-

dien wordt onder invloed van de 'verdienstelijking' binnen de maakindustrie en de verdere internationale arbeidsdeling de concurrentiekracht van het bedrijfsleven in hoge mate bepaald door de beschikbaarheid van voldoende vakbekwaam middelbaar en hoger opgeleid personeel. De ligging van Peel en Maas is wat dat betreft gunstig, gezien de vestiging van middelbare technische opleidingen in Venlo, Venray en Horst aan de Maas. En het bedrijfsleven in Noord-Limburg heeft het voordeel dat het de Duitse arbeidsmarkt binnen handbereik heeft. Een arbeidsmarkt met relatief veel technisch en industrieel geschoolde mensen, met een rijke traditie in het organiseren van bedrijfsinterne opleidingen en stages.

In de perspectievennota van de nieuwe gemeente Peel en Maas (augustus 2008) wordt bepaald dat het onderwijs cruciaal is voor een bestendige toekomst van Peel en Maas. Aanvullend aan het aanwezige basis- en voortgezet onderwijs wil de gemeente Peel en Maas slimme verbindingen leggen tussen kennis- en onderwijscentra en bedrijven, zowel binnen als buiten de gemeentegrenzen. Volgens de gemeente biedt een netwerksamenleving kansen voor samenwerking met instellingen voor middelbaar, hoger en universiteit onderwijs, van Venlo tot Wageningen, Eindhoven en Maastricht.

Het onderwijsaanbod zal moeten aansluiten bij de ontwikkeling naar nicheproducten en specialisatie!

In de praktijk blijkt echter dat veel potentiële arbeidskrachten veelal kiezen voor een baan in de stad waar men is opgeleid of in de meer stedelijke gebieden. Voor de maakbedrijven in Peel en Maas wordt het steeds moeilijker om aan goed geschoold (technisch) personeel te komen. Dit heeft te maken met enerzijds weinig aanbod van vooral vakmensen en met het slechte imago van technische beroepen en anderzijds lukt het ook niet goed hoger opgeleiden te binden omdat het woonklimaat niet aantrekkelijk genoeg is. Jongeren die elders gaan studeren komen vaak niet terug daarom zul je ze van het begin af aan je regio moeten proberen te binden. In dit kader geeft de gemeente in haar perspectievennota aan dat de ontwikkeling van de relatie tussen onderwijs en praktijk en passend werk in de regio jongeren en jonge gezinnen aan Peel en Maas zal binden. En dat een veelheid aan regionale onderwijsinstellingen (o.a. HAS, Wageningen, Venlo) en bedrijven (Brainport, Greenport) hierbij kansen bieden. Bovendien zal een aantrekkelijk woon- en leefklimaat geboden moeten worden. In dit opzicht heeft de gemeente Helden de afgelopen jaren de nodige slagen gemaakt (met culturele voorzieningen, detailhandelsaanbod etc.)

### **Economische diversiteit**

Het sterke punt van Noord-Limburg is dat de regio zowel agrarisch als industrieel is. In een periode waarin in hoog tempo de slag wordt gemaakt van een economie op basis van de inzet van spierkracht naar een economie op basis van de inzet van kennis, is het een groot voordeel dat de regio beschikt over een grote verscheidenheid van economische activiteiten, die de regio geschikt maakt om in veel van de relevante ontwikkelingen een rol te spelen. Die flexibele uitgangspositie van de Regio Venlo biedt Peel en Maas de uitdaging om zich zo goed mogelijk te positioneren en in te spelen op de mogelijkheden die zich aandienen. Ook kunnen de ontwikkeling van de economie in de richting van de Green Life Sciences, de ont-

wikkeling van de regio Venlo tot Greenport en de komst van de Floriade<sup>26</sup> naar de regio worden benut voor een verdere versterking van de industriële bedrijvigheid in Peel en Maas. Peel en Maas kan zodoende voortborduren op de ontwikkelingen die in de regio plaatsvinden.

Vanwege die economische diversiteit mist Peel en Maas op dit moment nog een duidelijke uitstraling zoals andere regio's in Noord-Limburg die wel hebben. Zo heeft Horst zich duidelijk gepositioneerd als tuinbouwgebied en zich hiermee goed op de kaart gezet. Ook Peel en Maas zal in moeten zetten op het onderscheidend vermogen van het gebied en de kansen die dit voor bedrijven met zich mee brengt. Met een duidelijke profilering valt in Peel en Maas nog het nodige te winnen. Volgens de ondernemers in de maakindustrie zou je als regio een gezamenlijke ambitie moeten formuleren en vervolgens een trekker moeten aantrekken die deze ambitie ondersteunt en haar een gezicht geeft.

### **Belang MKB**

De gemeente Helden is de op één na MKB-vriendelijkste gemeente van Nederland. Dat bleek in 2008 uit een grootschalig onderzoek van MKB-Nederland in samenwerking met het ministerie van Economische Zaken en de Kamers van Koophandel. In het onderzoek werden alle 443 Nederlandse gemeenten op hun ondernemersklimaat doorgelicht. In totaal hebben bijna 16.000 ondernemers (gemiddeld 35 per gemeente) gereageerd op vragen over vier onderwerpen: het lokale ondernemersklimaat (regelgeving, lokale belastingen, ondernemersvriendelijkheid e.d.), communicatie en beleid, het imago van gemeenten (waar anders dan in de eigen gemeente zouden zij zich juist wel en juist niet willen vestigen) en over de hoogte van de gemeentelijke lasten. Bij het laatste onderdeel is ook het OZB-tarief betrokken. Binnen de provincie Limburg is de gemeente Helden op de eerste plaats geëindigd.

Dit goede ondernemersklimaat voor MKB-ondernemers biedt perspectieven voor de toekomst en mogelijkheden om je als gemeente Peel en Maas te profileren. Zeker als het gaat om de maakindustrie zou de MKB-vriendelijkheid van de gemeente en de sterke ondernemersgeest die heerst bij de bestaande MKB-ondernemingen aanknopingspunten moeten bieden voor de verdere ontwikkeling van deze sector in Peel en Maas. De gemeente zal haar onderscheidend vermogen in dit opzicht krachtig moeten uitdragen en deze positie moeten uitnutten.

### **Samenwerking**

Binnen Noord-Limburg wordt vanuit verschillende partijen samengewerkt ten behoeve van de regionale economie. NV Regio Venlo is hiervan een goed voorbeeld. Regio Venlo is het bestuurlijk samenwerkingsverband van de vijf centrumgemeenten in Noord-Limburg: Genep, Helden, Horst aan de Maas, Venlo en Venray. Doel is een krachtige impuls te geven aan de Noord-Limburgse economische structuur door ondersteuning van vernieuwende projecten op het gebied van logistiek, agro- en maakindustrie. Daarnaast krijgt de regionale ontwikkeling en samenwerking onder andere gestalte in de organisatie van de Floriade 2012. Voor de ontwikkeling en exploitatie van Venlo Greenpark (inclusief de ontwikkeling

---

*26 De Rabobank heeft dat de economisch effecten van de Floriade voor Noord-Limburg geschat op 225 tot 280 miljoen Euro in termen van omzet voor het regionale bedrijfsleven. Daar bovenop komt nog een bedrag van circa 160 miljoen Euro als welvaartseffect voor de regionale economie.*

van de Research en Business Campus) hebben de vijf regio gemeenten een WGR Venlo GreenPark opgericht.

Vanuit dergelijke initiatieven en samenwerkingsverbanden wordt Peel en Maas de mogelijkheid geboden aansluiting te vinden bij de ontwikkelingen in de regio en de kansen die deze regio met zich mee brengt te benutten. Dat Noord-Limburg een regio is met veel economische potentie staat voorop. Op dit moment ontbreekt echter een duidelijke regie en aansturing van de regio en de initiatieven die hier ontplooid worden. Bovendien ontbreekt een duidelijke strategische visie waarin het toekomstperspectief voor de regio en de rol die individuele gemeenten hierin kunnen vervullen, geschetst wordt.

Volgens de ondernemers in Peel en Maas valt er bovendien nog het nodige te winnen als het gaat om ondernemersnetwerken. Er wordt gepleit voor een netwerk van innovatieve bedrijven in Noord-Limburg waarin verschillende sectoren aanwezig zijn. Zo kan de aanwezige deskundigheid in de agro-sector ook relevant zijn voor bedrijven in de maakindustrie en visa versa. Kleine bedrijven kunnen op deze manier verbonden worden over de sectoren heen. Zo kunnen samen innovaties worden ontwikkeld waar iedereen profijt van heeft. Als er nu al sprake is van een netwerk (zoals de Industriële Kring Helden) functioneert het nu niet omdat het te veel ad hoc werk is. Een dergelijk innovatienetwerk zou geregeld bij elkaar moeten komen en goed geregisseerd moeten worden. Voorbeelden zijn te vinden onder de grote hoeveelheid ondernemersnetwerken die binnen Brainport Eindhoven actief zijn.



## 4 Kansen voor overige sectoren

In deze studie staan food & agri en de maakindustrie centraal. Uiteraard zijn dat niet de enige sectoren die van belang zijn voor Peel en Maas. Daarom gaan we in dit hoofdstuk beknopt in op de kansen voor een drietal andere sectoren: toerisme en recreatie, detailhandel en zakelijke dienstverlening.

### 4.1 Toerisme en recreatie

Toerisme en recreatie zijn 'booming business'. De Nederlander beschikt over steeds meer vrije tijd, wil deze steeds vaker buiten de deur doorbrengen en is nog lang niet vakantie-moe. Hierdoor groeit de behoefte aan toeristisch-recreatieve voorzieningen en neemt de toeristisch-recreatieve sector een steeds grotere plaats in in de Nederlandse economie. Bij zowel overheden als marktpartijen groeit het besef van het belang van toerisme en recreatie. Zo ook in Limburg. Toerisme en recreatie zijn een speerpunt in het provinciale beleid en ook in veel gemeentelijke beleidsplannen wordt ruim aandacht besteed aan de mogelijkheden van toerisme en recreatie. De sector is de afgelopen jaren uitgegroeid tot een economische speler van formaat. Zij biedt werkgelegenheid aan 37.000 mensen en de totale vrije tijdsector vertegenwoordigt een waarde van 3,5 miljard euro<sup>27</sup>. Deze cijfers onderschatten bovendien de feitelijke economische betekenis ervan. Zo profiteren bedrijven die buiten de toeristische sector opereren, zoals de detailhandel, ook van de aanwezigheid van toeristen. Op deze wijze kunnen de bestedingen van toeristen er zelfs voor zorgen dat belangrijke voorzieningen in kleine kernen rendabel kunnen blijven draaien, terwijl dat zonder de toeristen niet mogelijk zou zijn.

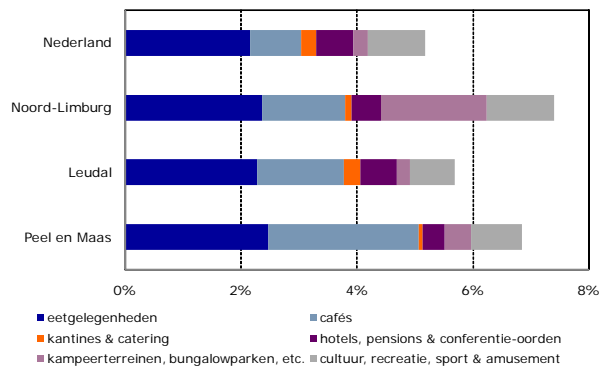
#### Weinig overnachtingsmogelijkheden

De sector toerisme en recreatie is goed voor ongeveer 7 procent van de werkgelegenheid in Peel en Maas. Dat is meer dan landelijk (5 procent) en iets minder dan in Noord-Limburg (7,5 procent). Over het algemeen maken restaurants en cafés het grootste deel uit van de sector in Nederland, (figuur 4.1). Als we naar Peel en Maas kijken, valt op dat de sector haar relatief grote belang in de totale economie vooral te danken heeft aan de werkgelegenheid in cafés. In Noord-Limburg als geheel springt het grote belang van recreatieve overnachtingsmogelijkheden in het oog. Het is de werkgelegenheid in de bungalowparken in Horst aan de Maas die dit aandeel opschroeven. Gezien het relatief grote belang van de sector in Noord-Limburg en daarbinnen in Peel en Maas, zijn de beperkte overnachtingsmogelijkheden in hotels en pensions opvallend.

---

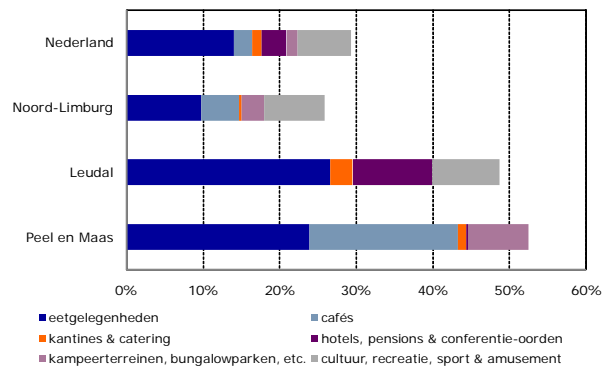
<sup>27</sup> Bron: Provincie Limburg, *Toeristische Trendrapportage Limburg 2007/08*.

**Figuur 4.1: Belang van toerisme en recreatie in de economie, 2007**



Bron: LISA, bewerking Rabobank

**Figuur 4.2: Werkgelegenheidsgroei toerisme en recreatie, 96-07**



Bron: LISA, bewerking Rabobank

### Forse groei werkgelegenheid

In grofweg het afgelopen decennium is de werkgelegenheid in de sector fors gegroeid, met meer dan 50 procent. Landelijk gezien steeg het aantal banen met bijna 30 procent. De groei zat vooral in restaurants en cafés. Zeer opvallend is de beperkt groei van de werkgelegenheid in Noord-Limburg, wat inhoudt dat het belang van de sector voor 1996 al groot was. Daarnaast zien we dat ondanks het relatief lage aantal hotels en pensions, hierin geen groei heeft plaatsgevonden.

### Benut de potentie van toerisme en recreatie

De sector toerisme en recreatie in Noord-Limburg heeft veel potentie. De regio heeft met de Maas in het oosten en De Grote Peel in het westen twee mooie landschapstroeven in handen. Bovendien beschikt de regio over een uitgebreide toeristische infrastructuur. Het benutten van die potentie moet op Noord-Limburgse schaal gebeuren. Niet dat de toerist Noord-Limburg als bestemming heeft, maar Noord-Limburg heeft wel de geografische omvang waarbinnen de toerist veel recreatieve voorzieningen kan vinden. Simpel gezegd: het is onmogelijk om alles in één gemeente aan te bieden, maar een toerist moet ook niet 100 kilometer moeten rijden om te worden vermaakt. Uiteraard zijn de grenzen van Noord-Limburg daarbij niet heilig. Binnen Noord-Limburg zal Peel en Maas een positie moeten verwerven.

Om de kansen op het gebied van toerisme en recreatie in Noord-Limburg en Peel en Maas te benutten, doen we een aantal aanbevelingen:

### Stem voorzieningen op elkaar af

Toeristisch en recreatief aanbod moet complementair zijn aan elkaar. Het is bijvoorbeeld belangrijk dat in de buurt van verblijfshoreca mogelijkheden zijn voor recreatie. Toeristen moeten ook iets te doen hebben. Kansen liggen er in het uitbreiden van het huidige aanbod, waarbij men vooral moet denken aan hotels en pensions. Die zijn momenteel relatief weinig te vinden in de regio. Maar ook het beter benutten van het huidige aanbod is van groot belang. Toeristen wensen tegenwoordig een compleet toeristisch-recreatief aanbod. Hoewel de hoeveelheid vrije tijd van de toeristische consument is gestegen, is de beleving van deze

consument vaak 'druk, druk, druk'. Als gevolg hiervan zijn toeristen vaak op zoek naar een totaalpakket, waarin zij de mogelijkheid hebben om diverse vrijetijdsactiviteiten met elkaar te combineren. Hiermee kunnen zij optimaal gebruik maken van hun vrije tijd en de belevenis maximaliseren. Noord-Limburg biedt een dergelijk totaalpakket: waterrecreatie in en rondom de Maas, cultuurhistorie in Arcen, natuurbeleving in de Peel en rondom de Maas, winkelen in Venray, Venlo en Panningen en actie en beleving in Toverland en andere attracties. De huidige situatie in Noord-Limburg biedt echter nog voldoende aanleiding om de afstemming en de relaties binnen het toeristisch-recreatieve aanbod te verbeteren. Bij verbetering van afstemming en relaties binnen het toeristisch-recreatieve aanbod denken wij onder meer aan arrangementen. Hierdoor kan het verblijf van bezoekers in de regio worden verlengd, waarmee de economische spin-off groter wordt.

### **Gezamenlijke promotie**

Een van de projecten die een gezamenlijke aanpak verdient, is de promotie van de regio. Om Noord-Limburg te positioneren als een aantrekkelijk toeristisch gebied, is promotie noodzakelijk. Binnen Noord-Limburg moet de regio Peel en Maas haar eigen plaats zien te veroveren. Ondanks de aanwezigheid van grote bungalowparken en het rijke dagrecreatieve aanbod is het gebied bij veel Nederlanders onbekend als vakantiebestemming. Het gebied kent veel kwaliteiten, maar geen van de kwaliteiten springt eruit en de regio heeft hierdoor geen eenduidig en onderscheidend imago. De verscheidenheid aan recreatieve en toeristische kenmerken, de Maas, De Peel, bossen en authentieke kernen, biedt echter wel mogelijkheden om het gebied op de kaart te zetten als "regio waar alles kan". Het zogenoemde regio 'branding' vergt investeringen van zowel de overheid als de gevestigde bedrijven. Ook hierbij geldt dat dit niet op het niveau van Peel en Maas dient te gebeuren, maar tenminste op Noord-Limburgs niveau.

### **Bundel en coördineer bestaande initiatieven**

Er is een duidelijke behoefte aan betere coördinatie en samenwerking tussen overheden en ondernemers. In de regio ontspringen veel initiatieven om toerisme en recreatie te stimuleren en of om de regio beter op de kaart te zetten. Deze initiatieven bevinden zich zowel op lokaal, op regionaal als op provinciaal niveau en worden opgezet vanuit zowel private als publieke partijen. Hierdoor treedt versnippering op. Deze versnippering van initiatieven ondermijnt de verdere ontwikkeling van de regio. Er is dus geen gebrek aan ideeën, maar wel aan aanspreekpunten en capaciteit voor de uitvoering. De Stichting Promotie Noord-Limburg signaleert dit probleem en stelt voor om een regionale organisatie op te zetten die wordt aangestuurd door krachtige toeristisch platforms. De toeristische platforms moeten de samenwerking tussen ondernemers, overheden en andere betrokken instanties waarborgen. De organisatie op regionaal niveau moet op slagvaardige wijze de initiatieven en ideeën uit de platforms bundelen en coördineren.

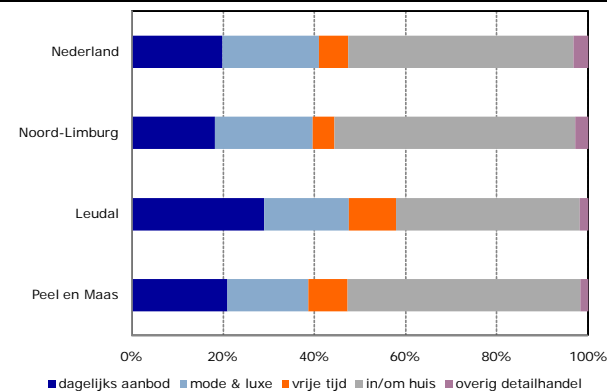
### **Werk samen op alle niveaus**

Het succesvol uitvoeren van de drie bovengenoemde aanbevelingen valt of staat met goede samenwerking. Samenwerking tussen Gemeenten onderling, tussen Gemeenten en de Provinciale overheid, tussen ondernemers, en zeker ook tussen ondernemers en overheid.

## 4.2 Detailhandel

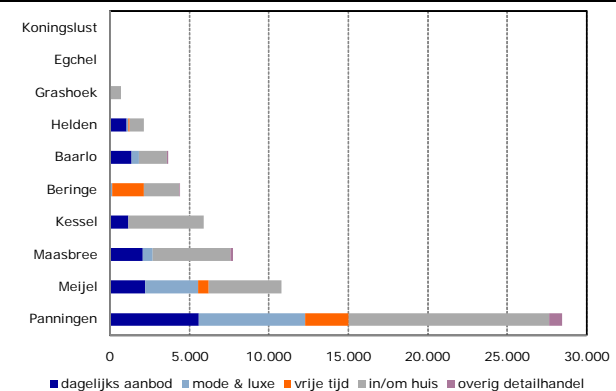
In Peel en Maas zijn ruim 500 winkels gevestigd, die samen goed zijn voor een verkoopvloeroppervlak (vvo) van 74.000 vierkante meter. Met 1.500 vierkante meter vloeroppervlak per 1.000 inwoners is het aanbod van winkelvoorzieningen in Peel en Maas niet veel kleiner dan landelijk (1.600) en behoorlijk te noemen. Zeker voor een regio zonder grote kern. Dat aanbod is verdeeld zoals weergegeven in figuur 4.3. Peel en Maas wijkt in dat opzicht nauwelijks af van Nederland en ook niet veel van Noord-Limburg. Men zou dus kunnen stellen dat het winkelaanbod een goede afspiegeling is van wat wenselijk is, ervan uitgaande dat vraag en aanbod landelijk gezien goed op elkaar zijn afgestemd.

**Figuur 4.3: Aanbod van detailhandel naar segment, 2007**



Bron: LISA, bewerking Rabobank

**Figuur 4.4: Aanbod van detailhandel naar segment per kern, 2007**



Bron: LISA, bewerking Rabobank

Het aanbod van voorzieningen in kleine(re) kernen is in veel Nederlandse regio's een issue. Voorzieningen worden steeds vaker geconcentreerd, vooral uit winstoogpunt. Kleinere supermarkten, slaggers, bakkers, et cetera, verliezen de concurrentiestrijd met de grote ketens, waardoor het voorzieningenaanbod in kleine kernen terugloopt. Peel en Maas telt tien kernen, waarvan vijf met minder dan 5.000 inwoners (Egchel, Koningslust, Grashoek, Beringe en Kessel). De kleinste kern is Egchel, met bijna 1.000 inwoners. Panningen is met ongeveer 7.600 inwoners de grootste kern.

### Panningen als winkelcentrum

Figuur 4.4 toont het aanbod van winkelvoorzieningen in de kernen van Peel en Maas. Als we naar de kleine kernen kijken, is vooral het aanbod van dagelijkse winkelvoorzieningen van belang. Landelijk gezien ligt het aanbod daarvan op 325 vierkante meter vvo per 1.000 inwoners. In de kernen met minder dan 5.000 inwoners in Peel en Maas is, op Kessel na, nauwelijks dagelijks winkelaanbod te vinden. Of dit een probleem is, hangt af van hoe de inwoners van die kernen dat ervaren. Ouderen zullen hier eerder problemen mee hebben. Als de beschikbare winkelvoorzieningen in andere kernen echter goed bereikbaar zijn, of als de mogelijkheid bestaat om boodschappen te laten bezorgen, dan zal het probleem weer kleiner zijn.

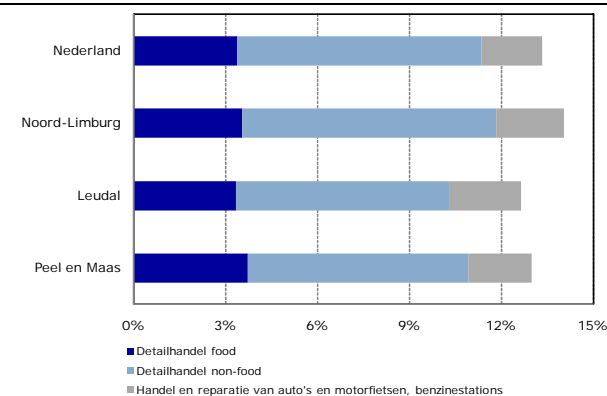
Panningen is het winkelcentrum van de regio. Met maar liefst 3.700 vierkante meter vvo per 1.000 inwoners heeft Panningen duidelijk een belangrijke winkelfunctie voor de hele regio.

Naast dagelijkse winkelvoorzieningen zijn namelijk ook veel niet-dagelijkse winkelvoorzieningen in Panningen gevestigd. Naast dagelijkse boodschappen geeft een groot deel van de bezoekers dan ook aan te komen voor recreatief winkelen en gerichte aankopen. Zij waarderen Panningen vooral vanwege haar gevarieerde en geconcentreerde winkelaanbod<sup>28</sup>.

### Detailhandel van groot belang voor de economie

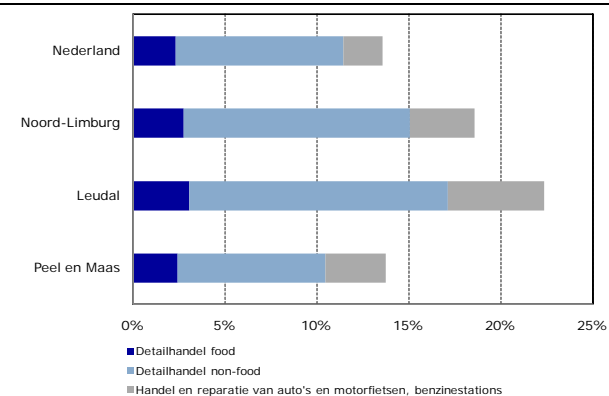
Detailhandel maakt een belangrijk deel uit van de Nederlandse economie. De sector is goed voor ruim 13 procent van de totale werkgelegenheid. In Noord-Limburg bedraagt dat belang 14 procent, in Peel en Maas 13 procent (figuur 4.5). Binnen de detailhandel is de detailhandel non-food het grootst, met landelijk en in Peel en Maas een aandeel van respectievelijk 8 procent en 7 procent. De groei van het aantal banen in de detailhandel tussen 1997 en 2007 bedroeg zowel in Nederland als in Peel en Maas 14 procent (figuur 4.6). De figuur laat zien dat de groei in Noord-Limburg, en daarbinnen vooral in Leudal, nog hoger was. Tot 2006 was de groei in Noord-Limburg beduidend lager. In dat jaar maakte de regio echter een forse inhaalslag. De werkgelegenheid in de detailhandel groeide in 2006 met maar liefst 7 procent.

**Figuur 4.5: Belang van detailhandel in de economie, 2007**



Bron: LISA, bewerking Rabobank

**Figuur 4.6: Werkgelegenheidsgroei detailhandel, 97-07**



Bron: LISA, bewerking Rabobank

### Centrum Panningen in goede handen

Met Panningen als belangrijk winkelcentrum met een regionale functie heeft Peel en Maas een mooie troef in handen. Naar zeggen heeft de relatief kleine kern zelfs bezoekers van Venlo weten af te snoepen. Dat lukt alleen als het winkelaanbod gevarieerd en van hoge kwaliteit is. Maar het is moeilijker om aan de top te blijven dan er te komen. Dat maakt het essentieel om alert te blijven en de kwaliteit van het centrum van Panningen constant te peilen en te verbeteren. De Stichting Centrum Management Panningen, een samenwerkingsverband tussen acht partijen, is hier in 2003 voor opgericht. De stichting is zeer actief en constant bezig met de opwaardering van het centrum. Voornamelijk aandachtspunten daar-

<sup>28</sup> Bron: B. Daemen (2005), *Situatieanalyse en Imago-onderzoek centrum Panningen*.

bij zijn het parkeerprobleem en veiligheid<sup>29</sup>. Kortom, het centrum van Panningen en haar winkelaanbod krijgt ruim voldoende aandacht.

### Houd oog voor dagelijks winkelaanbod in kleine kernen

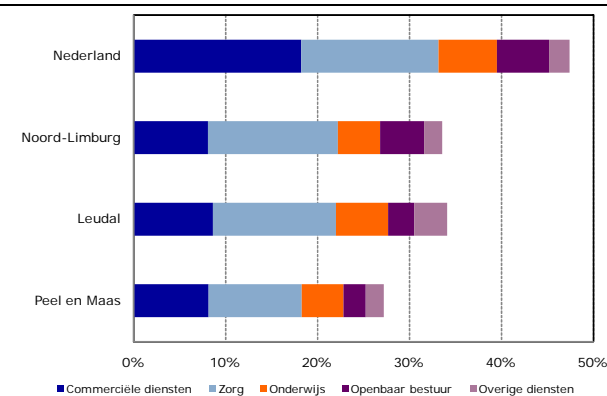
Het aanbod van dagelijkse winkelvoorzieningen wordt, zoals gezegd, steeds problematischer in Nederland. Dat kleine aanbieders van dagelijkse boodschappen zullen verdwijnen uit de kleine kernen, is wellicht onomkeerbaar. Hier moet echter wel op een goede manier mee worden omgegaan. Ga in dat kader in gesprek met bewoners van die kernen en verneem van hen welke problemen ontstaan. Bewoners zijn het beste in staat om aan te geven waar zij behoefte aan hebben en kunnen meedenken over oplossingen.

## 4.3 Dienstverlening

In de afgelopen decennia is Nederland een dienstenland geworden. Het belang van de sector steeg in het afgelopen decennium met 6 procentpunten tot bijna 50 procent. In Noord-Limburg is het belang van de dienstverlening veel lager (34 procent) en in Peel en Maas nog lager (27 procent). Dit verschil zit met name in de commerciële dienstverlening (figuur 4.7). Het belang daarvan bedraagt landelijk 18 procent, in Peel en Maas slechts 8 procent. Ook de andere branches binnen de dienstverlening zijn ondervertegenwoordigd, maar in veel mindere mate. Bovendien zijn dat (semi) overheidsdiensten en spelen zij in termen van toegevoegde waarde een kleinere rol in de economie.

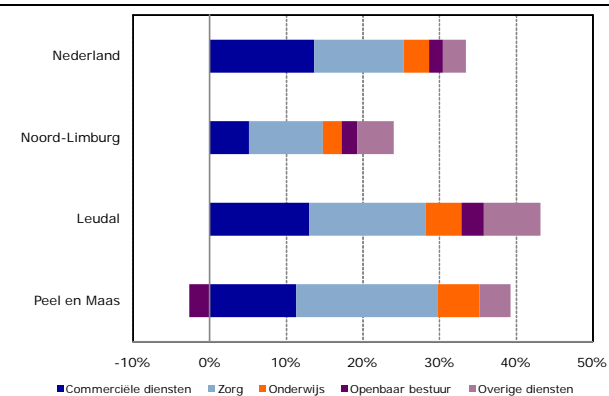
Kijken we naar de werkgelegenheidsgroei binnen de dienstverlening, dan zien we dat Peel en Maas in grofweg het afgelopen decennium met 37 procent iets meer is gegroeid dan landelijk (33 procent) en veel meer dan Noord-Limburg (24 procent). Vooral de zorg kende met 18 procent een forse groei.

**Figuur 4.7: Belang van diensten in de economie, 2007**



Bron: LISA, bewerking Rabobank

**Figuur 4.8: Werkgelegenheidsgroei diensten, 97-07**



Bron: LISA, bewerking Rabobank

<sup>29</sup> Bron: [www.centrumpanningen.nl](http://www.centrumpanningen.nl).

Het beperkte belang van de dienstverlening in Peel en Maas remt de economische groei van het gebied. Uit figuur 1.2 valt weliswaar af te lezen dat de totale werkgelegenheidsgroei in de regio tussen 2000 en 2008 ongeveer gelijk was aan die van Nederland, maar de groei was waarschijnlijk veel groter geweest als diensten een groter deel van de economie hadden uitgemaakt.

### **Meer dienstverlening in Peel en Maas?**

Meer dienstverlening zou Peel en Maas waarschijnlijk economische groei bezorgen. Ten eerste door de komst van nieuwe bedrijven, maar ook omdat de sector nog steeds veel groei-potentie heeft in Nederland. Anderzijds moet hier wel vraag naar zijn. Het is daarom de vraag of Peel en Maas meer dienstverlening zou moeten aantrekken. Zonder markt zullen dienstverleners zich niet in de regio vestigen. In dit onderzoek is de dienstverlening niet diepgaand onderzocht. Om bovenstaande vraag te beantwoorden, is meer inzicht nodig in vraag en aanbod naar dienstverlening. Maken bedrijven uit de regio bijvoorbeeld veel gebruik van diensten buiten de regio en vloeit er zodoende geld de regio uit? Werken veel inwoners van Peel en Maas bij dienstverleners elders? En zo ja, is dat wel een probleem? Een inwoner van deze regio die elders werkt, geeft nog steeds een groot deel van zijn of haar besteedbaar inkomen uit in Peel en Maas, waardoor de regio toch profiteert. Met dit soort zaken dient men rekening te houden bij de discussie over de vraag of Peel en Maas dienstverleners zou moeten aantrekken.

## Bijlage Geraadpleegde bronnen

### Literatuur

- BRO & Croonen (2008), Structuurplan Buitengebied Regio Peel en Maas
- Coöperatieve Veling Zuidoost-Nederland U.A. (2008), Jaarverslag 2007
- Daemen, B. (2005), Situatietanalyse en Imago-onderzoek centrum
- Panningen.Deloitte (2008), Made in Holland VI
- Greenport Venlo (2009), Masterplan Gebiedsontwikkeling Klavertje 4 / Greenport Venlo
- Metaalnieuws, 30 januari 2008
- Metaalnieuws, 17 juni 2008
- Ministerie van Economische Zaken (2006), Pieken in de Delta
- Provincie Limburg, Toeristische Trendrapportage Limburg 2007/08
- Rabobank (2006), Marktanalyse agroketens Noord-Limburg
- Rabobank (2006), Rabobank Focus op de varkenshouderij 2015
- Rabobank (2007), Rabobank Focus op industriegroenten
- Rabobank (2008), Branche Informatie Rabobank
- Rabobank (2008), Op weg naar de Floriade 2012
- Rabobank (2008), Venlo, stad zonder grenzen
- Rabobank (november 2008), Cijfers & Trends; Visie op 9 sectoren in het Nederlandse bedrijfsleven
- Rabobank (april 2009), Cijfers & Trends sectorprognoses 2009
- Centrum Management Panningen (2009), [www.centrumpanningen.nl](http://www.centrumpanningen.nl)

### Databronnen

- ABF Research (2007), Rabobankmonitor
- Centraal Bureau voor de Statistiek (2009), Kerncijfers van de bevolkingsprognose, 2008-2050.
- Centraal Bureau voor de Statistiek (2009), Landbouwtelling 2005, 2006 en 2007
- Destatis (2009), Bevölkerung Deutschlands nach Bundesländern bis 2050.
- Kamer van Koophandel (2009), Mutatiebalans 2004, 2005 en 2006
- Rabobank/EIM (2009), Economische thermometer 2006 en 2007

### Deelnemers workshop

- De heer A.W.M. Kersten
- De heer M.L.M Verhoijsen
- De heer J.A.J. Santegoeds
- De heer A.H.M. Bakermans
- De heer J.M.F. Boss
- De heer A.W.M. Ewalts
- De heer H.T.M. Hanssen



- De heer R.G.W. Lommerse
- De heer J.P.G. Bouten
- De heer D. Hendrick
- De heer P.J.G. Fleuren
- De heer H.W.M. Gootzen
- De heer J.C.G.J. Smulders
- De heer P.A.J.M. Melters
- Mevrouw P.J.L. Verbugt
- Mevrouw M. van Hoorn

### **Deelnemers interviews**

- De heer A.H.M. Bakermans, directeur Fancom BV en bestuurslid Industriële Kring Helden
- De heer P.J.G. Fleuren, wethouder economische zaken gemeente Helden
- De heer A.W.M. Kersten, voormalig wethouder gemeente Helden en voorzitter Boerenbond Helden eo
- Mevrouw Nellie Verbugt, planologe en voorzitter rvc Rabobank Peel en Maas