

6 mei 2013

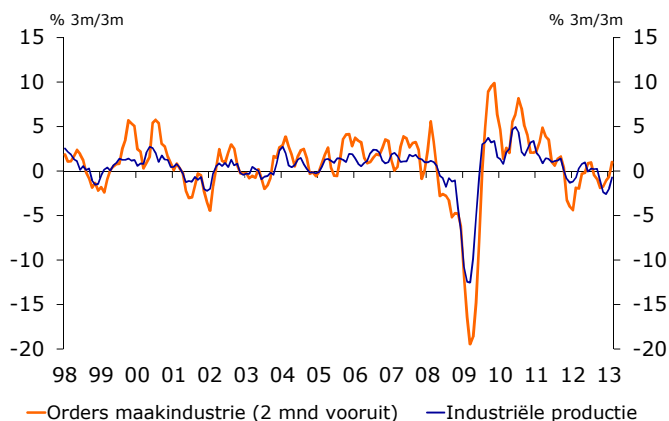
De Europese locomotief verliest stoom

jaar op jaar mutatie in %	'12	'13	'14
Bruto binnenlands product	0,9	½	1½
Particuliere consumptie	0,6	¾	1¼
Overheidsconsumptie	1,4	1½	1
Investeringen	-1,9	-½	3
Uitvoer goederen en diensten	4,3	2½	4¾
Invoer goederen en diensten	2,2	2¾	5
Consumentenprijzen	2,1	1½	1¾
Werkloosheid (%)	6,8	7	7
Begrotingssaldo (% BBP)	0,1	0	¼
Staatsschuld (% BBP)	81,7	79¾	78

- Waar de sentimentsindicatoren wijzen op groei van de Duitse economie in 13K1, zijn de harde data over de eerste twee maanden van het jaar minder overtuigend.
- Het producentenvertrouwen neemt snel af in april, wat wijst op een afzwakking van groei in 13K2.
- Deze afzwakking lijkt te worden veroorzaakt door slechtere economische ontwikkelingen in de belangrijkste handelspartners.
- Ondanks een langzaam afzwakkende arbeidsmarkt blijft het consumentenvertrouwen op een hoog niveau. De combinatie van een laag werkloosheidscijfer en lage inflatie zorgen voor een reële inkomensgroei.

Bron: Reuters EcoWin, Rabobank

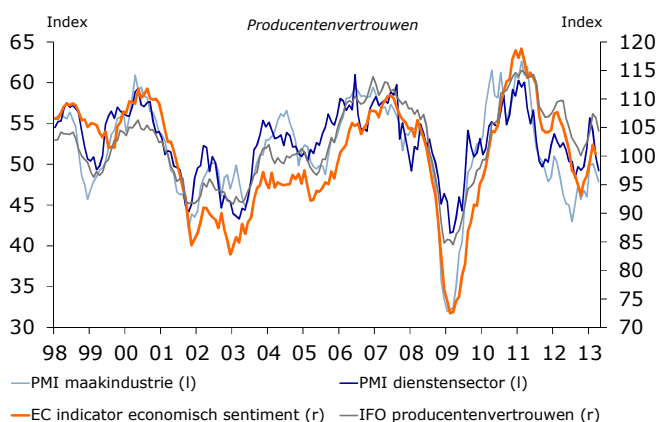
Een recessie wordt niet verwacht...



Bron: Reuters EcoWin

Na de 0,6% k-o-k krimp van de Duitse economie in het 2012K4, wordt er aan de hand van de positieve resultaten van de sentimentsindicatoren voor 2013K1 een beperkte BBP-groei verwacht. Hierdoor zal het land waarschijnlijk niet in recessie raken (2 of meer kwartalen negatieve groei). De harde data over de eerste 2 maanden van het jaar zijn echter nog niet overtuigend positief. De industriële productie nam in februari met 0,5% m-o-m toe, na een krimp van -0,6% m-o-m in januari. De orders namen in februari met 2,3% m-o-m toe, wat een geleidelijk herstel van productie in de komende maanden zou moeten ondersteunen. Gegeven dat deze datareeks erg volatiel is, is echter voorzichtigheid geboden.

...producentenvertrouwen neemt echter wel af



Bron: Reuters EcoWin

De vooruitzichten voor het tweede kwartaal zijn minder positief. Nadat het sentiment in maart al licht negatiever was geworden, zijn de indicatoren in april verder gedaald. De samengestelde PMI daalde in april naar 48,8 (van 50,6 in maart) en daarmee de laagste meting is in 6 maanden tijd. De ESI verslechterde voor een tweede maand op rij naar 98,1 in april (van 100,4 in maart). De IFO indicator daalde naar 104,4, wat nog steeds op economische groei wijst, maar een verslechtering is ten opzichte van maart (106,7). Beide deelindicatoren (huidige situatie en de economische verwachtingen) daalden. Daarmee lijkt de Duitse economie de negatieve gevolgen van een vermindering buitenlandse vraag te ondervinden.

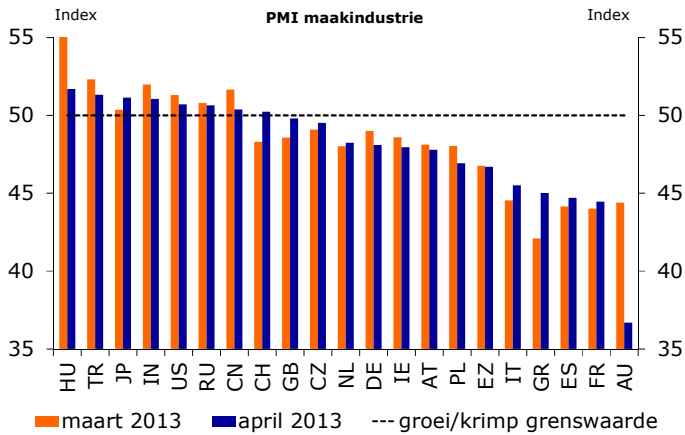
www.rabobank.com/economie

Marcel Weernink
Tel. 030 - 2160973
M.Weernink@rn.rabobank.nl

Conjunctuurbeeld Duitsland

6 mei 2013

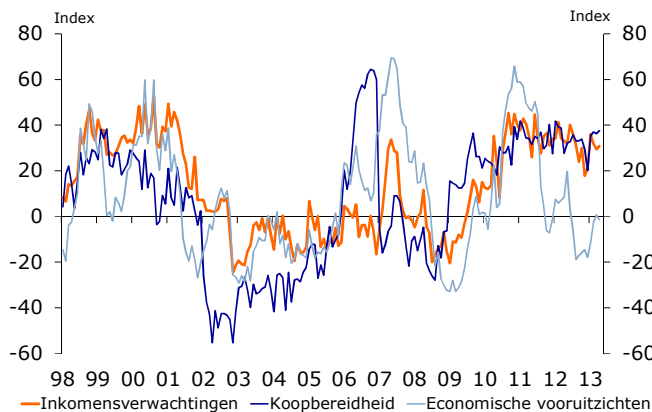
Export blijft cruciaal voor Duitsland



Bron: Reuters EcoWin

De zwakte in de buitenlandse vraag wordt duidelijk uit de laatste PMI cijfers van de belangrijkste economieën van de wereld. In ongeveer de helft van de landen uit onze steekproef (zie grafiek) daalden de PMI in april. In slechts 7 van deze landen zit de PMI boven de neutrale grenswaarde (50) die de grens tussen een verwachte krimp en groei weergeeft. Vooral van belang is dat de belangrijkste handelspartners van Duitsland teleurstelden. Deze negatieve externe ontwikkelingen verklaren voor een groot gedeelte waarom Duitse producenten geen sterk vertrouwen in de economische vooruitzichten hebben. Het goede nieuws is echter dat binnenlandse vraag op korte termijn als stootkussen kan blijven fungeren.

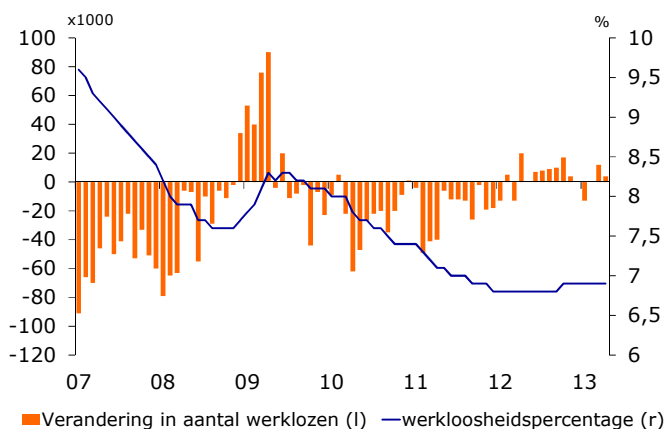
Duitse consumenten redelijk positief blijven...



Bron: Reuters EcoWin

Ondanks het zwakkere producentenvertrouwen, nam het Duitse consumentenvertrouwen licht toe in april en in mei. Uitsplitsing van het consumentenvertrouwen naar de onderliggende factoren geeft een interessant beeld weer. De economische vooruitzichten zijn weer licht negatief geworden, alhoewel het niveau nog steeds hoger ligt dan in de tweede helft van 2012. De andere twee deelindicatoren bleven positief en stegen beide met 1,4 punten naar 30,8 (inkomensverwachtingen) en 37,6 (koopbereidheid). Dit is te danken aan de verbetering van de koopkracht van de huishoudens. Collectieve loonstijgingen gecombineerd met een lage inflatie (1,2% j-o-j in april) zorgt voor reële inkomensgroei.

...ondanks een verzwakte arbeidsmarktdynamiek



Bron: Reuters EcoWin

De werkloosheid is in april met 4.000 personen gestegen. Het werkloosheidspercentage is echter voor de zevende maand op rij constant gebleven op 6,9%. Werkgelegenheid groeit nog steeds redelijk constant met ongeveer 0,1% m-o-m seizoensgecorrigeerd (+28.000 personen in maart). De arbeidsmarktdynamiek lijkt echter af te zwakken. Het totaal aantal gewerkte uren is in het 12K4 afgenomen (-0,43%); het is weer bijna terug op het niveau van 11K3. Het aantal vacatures is vergeleken met een jaar eerder met 58.000 gedaald. Ook is in 2012 het aantal werklozen licht gestegen. De arbeidsmarkt is dus nog steeds robuust, maar zwakt recentelijk af als gevolg van de economische tegenwind.

www.rabobank.com/economie

Marcel Weernink
Tel. 030 - 2160973
M.Weernink@rn.rabobank.nl