



Rabobank

# Economische Barometer Bollenstreek

## Verwachting voor 2011 en 2012

### Juni 2011

#### **CONCLUSIES**

- Geleidelijk herstel van Nederlandse economie in 2011 en 2012.
- Regionale groei van werkgelegenheid in zakelijke dienstverlening was in 2010 sterker dan landelijk, onderwijs bleef achter bij landelijke ontwikkeling.
- Werkgelegenheid neemt in 2011 en 2012 weer toe, vooral dankzij de zorg en zakelijke diensten.
- Noordwijk aan kop qua verwachte werkgelegenheidsgroei en ontwikkeling beroepsbevolking. Hillegom, Lisse, Noordwijkerhout en Teylingen zitten landelijk in de middenmoot.
- Werkloosheid neemt af ten opzichte van 2010 en komt voor alle gemeenten uit tussen 3 en 4 procent in 2011 en 2012.
- Positieve ontwikkeling van productievolume door groei in industrie, zakelijke diensten en zorg

# Economische Barometer Bollenstreek

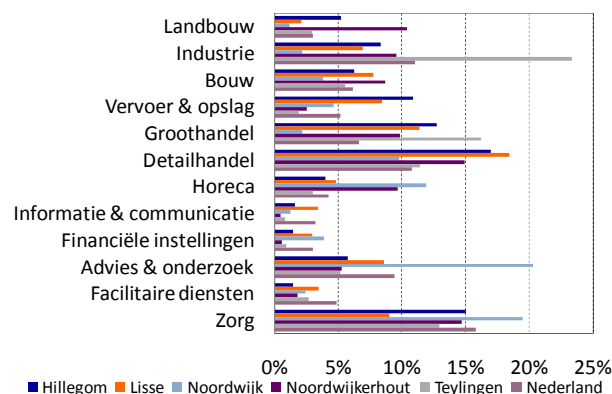
## Stapje voor stapje vooruit

De Nederlandse economie groeide in 2010 in reële termen met 1,8% en maakte daarmee een deel van de krimp in 2009 (3,9%) goed. Het herstel was tot nu toe

vooral exportgeleid, maar van het buitenland hoeven we, mede gezien de vele onzekerheden binnen en buiten Europa, in de komende jaren qua groei minder te verwachten. De grote vraag is wanneer de investeringen en de consumptie het stokje gaan overnemen. Consumenten aarzelen omdat ze worden geconfronteerd met lastenverzwaringen. Producenten zijn positiever gestemd – zo is het producentenvertrouwen sterk verbeterd ten opzichte van 2009 en 2010. De economische groei komt in 2011 en 2012 naar verwachting iets lager uit dan in het afgelopen jaar, namelijk op 1½%<sup>2</sup>. De economische ontwikkeling en de mate van herstel verschilt

echter sterk per regio. De Economische Barometer geeft inzicht in de ontwikkeling op regionaal en gemeentelijk niveau. Deze Economische Barometer is een update van de Barometer van mei 2010<sup>3</sup> en toont de actuele economische situatie en verwachtingen voor het werkgebied van Rabobank Bollenstreek. We besteden aandacht aan de ontwikkeling van de werkgelegenheid, de werkloosheid en het productievolume van het bedrijfsleven in de gemeenten Hillegom, Lisse, Noordwijk, Noordwijkerhout en Teylingen en maken de vergelijking met Nederland

**Figuur 1: Sectorstructuur 2010<sup>1</sup> (percentage banen)**



Bron: LISA, bewerking Rabobank

## Werkgelegenheid daalt licht door gevolgen recessie

Tussen 2009 en 2010 nam de werkgelegenheid in de Bollenstreek af met 0,7% (300 banen). Deze daling was iets kleiner dan landelijk (0,8%). De invloed van de recessie op de regionale economie wordt mede bepaald door de aard van die economie, de sectorstructuur (zie figuur 1). Sectoren die het landelijk in 2009 en 2010 zwaar hadden, waren onder andere de industrie, bouw en groothandel. In de regio vertoonden de bouw, de groothandel en de informatie & communicatie een vergelijkbare krimp als landelijk. In tegenstelling tot de landelijk ontwikkeling verdwenen er in de Bollenstreek banen in het onderwijs. Andere sectoren met veel werkgelegenheid zoals de detailhandel, de zorg en de zakelijke dienstverlening deden het echter goed. Met name de zakelijke diensten (zowel advies & onderzoeksdiensten als de facilitaire dienstverlening) kenden regionaal een hogere groei dan landelijk.

<sup>1</sup> Ten behoeve van de leesbaarheid zijn de non-profit-sectoren overheid, onderwijs en overige dienstverlening weggelaten. In de Bollenstreek was de werkgelegenheid in deze sectoren in 2010 relatief wat kleiner dan landelijk.

<sup>2</sup> Zie ook Rabobank – Economisch Kwartaalbericht Juni 2011

<sup>3</sup> Beschikbaar op [www.rabobank.com/kennisbank](http://www.rabobank.com/kennisbank) onder het kopje 'regionaal'

# Economische Barometer Bollenstreek

## Zorg en zakelijke diensten aanjagers van banengroei

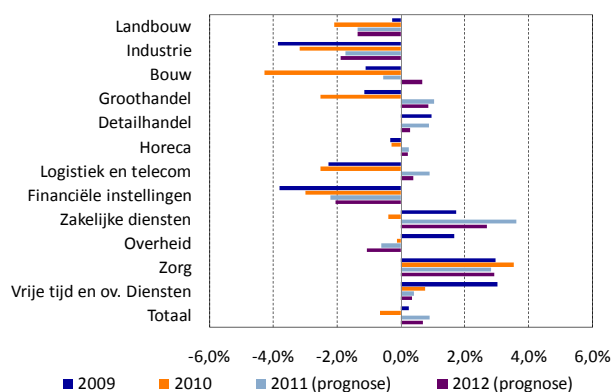
In de voorgaande editie van de Barometer waren vooral de vooruitzichten voor de industrie, bouw en financiële instellingen negatief. Voor alle drie werd een daling van de werkgelegenheid met meer dan 5% verwacht. De realisatiecijfers (figuur 2) laten zien dat de werkgelegenheid in de drie genoemde sectoren in 2010 wel afnam maar minder sterk dan vorig jaar werd gedacht. Dit kwam onder andere door het toegenomen belang van flexibele arbeid en de inzet van de deeltijd WW. In 2010 was de zorg de enige sector die een flinke groei vertoonde, naar verwachting zullen in 2011 de zakelijke diensten en (in mindere mate) de groothandel, detailhandel, horeca, logistiek & telecom en vrije tijdssector ook groeien. Voor Nederland voorzien we in 2011 0,9% groei van de werkgelegenheid. In 2012 zakt dit iets terug (0,7%). Dit komt vooral door de geplande bezuinigingen en krimp van de overheid.

## Werkgelegenheidsontwikkeling sluit aan bij karakter regio

Net als in de vorige editie voorzien we voor de meeste gemeenten weinig verandering in het niveau van de werkgelegenheid (figuur 3). Voor Noordwijk wordt een lichte groei voorzien. Dit komt doordat de gemeente een relatief gunstige sectorstructuur heeft (veel advies & onderzoek en zorg). De verhuizing van Achmea naar Leiden lijkt inmiddels in de statistieken van de laatste jaren te zijn verwerkt. In Teylingen en de andere drie gemeenten is sprake van een minimale groei (0 - 0,5%), zij ondervinden relatief het meest last van de verwachte banenkrimp in de industrie en bouw. De ontwikkeling sinds 2000 is een duidelijke indicatie van de functie van de Bollenstreek. Naast haar werkfunctie heeft het gebied ook een belangrijke rol als woon- en recreatiegebied. Regionaal concentreert de groei van de werkgelegenheid zich voornamelijk in gemeenten met een sterke werkfunctie zoals Leiden en Haarlemmermeer. In deze gemeenten wordt in 2011 en 2012 een duidelijke toename van het aantal banen verwacht. De beroepsbevolking in de Bollenstreek kan daarvan profiteren.

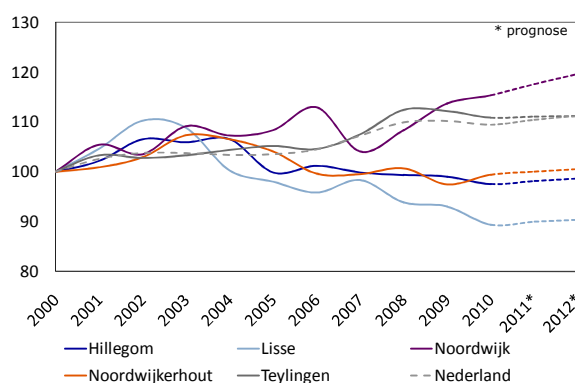
<sup>4</sup> Zie ook – Rabobank 'De Toeristische Kracht van Duin- en Bollenstreek (2011).

**Figuur 2: Landelijke werkgelegenheidsontwikkeling per sector 2009-2012**



Bron: Rabobank

**Figuur 3: Werkgelegenheidsontwikkeling 2000-2012**



Bron: Rabobank

# Economische Barometer Bollenstreek

## Werkloosheid in Bollenstreek blijft relatief laag

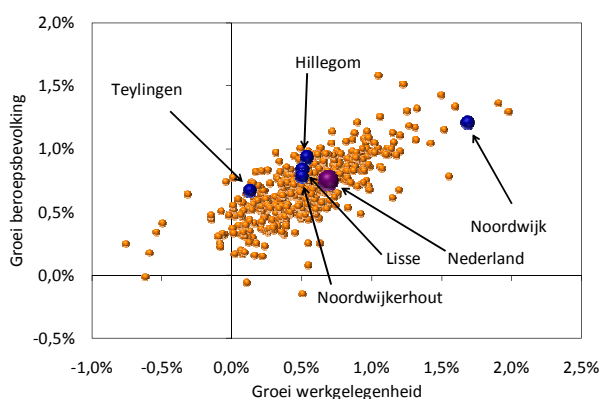
Landelijk is de werkloosheid sinds begin 2010 duidelijk afgenomen. Met een werkloosheid die in 2011 en 2012 rond de 5% schommelt, loopt Nederland voorop in Europa. De Bollenstreek volgt het landelijke patroon, toename tussen begin 2009 en begin 2010, en inmiddels weer een geleidelijke afname. Het belangrijkste verschil is dat het niveau van de werkloosheid in de gemeenten in de Bollenstreek duidelijk lager is dan landelijk (tussen de 3 en 4 %). Werkloosheid is het resultaat van twee factoren, de vraag naar en het aanbod van arbeid. Figuur 4 toont de ontwikkeling van deze twee in 2011. In het merendeel van de gemeenten (elke bol is een gemeente) neemt naar verwachting de werkgelegenheid en de beroepsbevolking nog toe. Hillegom, Lisse en Noordwijkerhout bevinden zich midden in het peloton, Teylingen zit wat meer van achteren en Noordwijk behoort tot de kopgroep.

Op dit moment spelen twee belangrijke ontwikkelingen aan de kant van het arbeidsaanbod. Enerzijds neemt het aanbod de komende jaren structureel af vanwege de vergrijzing. Anderzijds zien we dat de groep mensen die zich beschikbaar stelt op de arbeidsmarkt groeit als het economisch goed gaat en krimpt als het minder gaat (het zogenaamde 'encouraged/discouraged worker effect'). De positieve marge op de ontwikkeling van de beroepsbevolking is dan ook zodanig klein dat indien de economische groei dit jaar iets tegenvalt de beroepsbevolking vanwege het discouraged worker effect mogelijk lichte krimp vertoont in plaats van een kleine groei. De bezuinigingen op de kinderopvang zouden dit verder kunnen versterken.

## Verder herstel van productievolumen

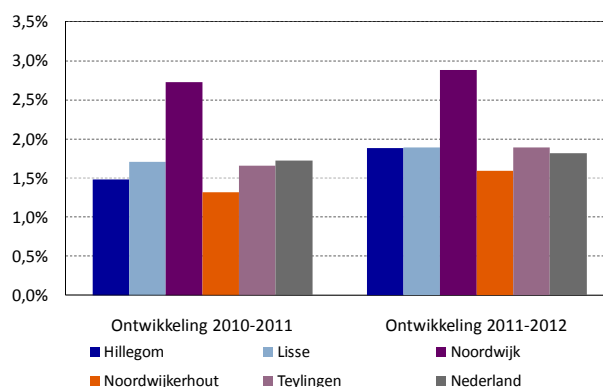
Het herstel van het productievolumen in 2010 was deels toe te schrijven aan bedrijven die hun voorraden aanvulden. Dit speelt in 2011 en 2012 minder, door het verdere herstel van de Nederlandse economie blijft er wel groei optreden (figuur 5). In 2011 en 2012 groeit het landelijke productievolumen met respectievelijk 1,7 en 1,8 %. Het bedrijfsleven in de gemeenten Hillegom, Lisse,

**Figuur 4: Ontwikkeling beroepsbevolking en werkgelegenheid Nederlandse gemeenten 2011-2012**



Bron: CPB/Rabobank

**Figuur 5: Ontwikkeling van het productievolumen van het bedrijfsleven 2010-2012**



Bron: Rabobank

Noordwijkerhout en Teylingen realiseert naar verwachting een groei gelijk aan die in Nederland. Net als in 2010 blijft de industrie naar verwachting een belangrijke aanjager van de ontwikkeling van het productievolume. De groei zit daarnaast vooral bij de zakelijke dienstverlening en zorg doordat in deze sectoren een flinke toename van het aantal werkzame personen te verwachten is. Landelijk is de verwachting voor de bouw in 2011 nog negatief doordat bestaande projecten stilvallen en de aanwas van nieuwe projecten stopt. Bij de berekening van de gemeentelijke cijfers zijn we er van uitgegaan dat bouwbedrijven in de Bollenstreek hier ook mee worden geconfronteerd. In 2012 zal het productievolume in de bouw naar verwachting de opgaande lijn weer terugvinden.

**Kennis en Economisch Onderzoek op internet**  
[www.rabobank.com/kennisbank](http://www.rabobank.com/kennisbank)

**Voor meer informatie over sectoren bezoek**  
[www.rabobank.nl/bedrijven](http://www.rabobank.nl/bedrijven), MKB/Cijfers & Trends

**Postadres**

Rabobank Nederland,  
KEO (UEL A.00.02)  
Postbus 17100  
3500 HG Utrecht

**Bezoekadres**

Rabobank Nederland  
Eendrachtlaan 10  
3526 LB Utrecht

**Contactpersoon**

Thijs Geijer  
Tel. 030 – 2130744  
[T.Geijer@rn.rabobank.nl](mailto:T.Geijer@rn.rabobank.nl)



**Rabobank**