



Rabobank

Kracht van Oostland – editie 2011

Oktober 2011

Inhoudsopgave

Inleiding	3
Stand van de Nederlandse economie.....	4
1 Het economisch presteren	5
1.1 Over de Regionaal-Economische Thermometer	5
1.2 Economische prestatie.....	6
1.3 Economische groei	8
1.4 Economische kracht	12
2 Regionaal Economische Barometer.....	16
2.1 Werkgelegenheid	16
2.2 Werkloosheid	17
2.3 Productie	18
Conclusies	19
Bijlage: definities indicatoren	20
Colofon.....	21

Inleiding

Het Oostland behoort samen met de gemeenten Westland, Midden-Delfland, Leidschendam-Voorburg, Zevenhuizen-Moerkapelle, Waddinxveen, Nieuwerkerk a/d IJssel en Barendrecht tot de Greenport Westland-Oostland. Dit is het grootste glastuinbouwgebied in Nederland. De Greenport Westland-Oostland is wereldwijd exporteur van bloemen, planten, groente en fruit en levert daarmee een aanzienlijke bijdrage aan de regionale en (inter)nationale economie. Bovendien heeft de sector een grote uitstraling op de rest van de economie. De handel is een belangrijk onderdeel van de keten van agrarische producten. Ook een belangrijk deel van de logistiek en de dienstverlening ontleent zijn bestaansrecht aan de aanwezigheid van de primaire sector. Het geheel van aan deze sector gelieerde activiteiten, het tuinbouwcluster, is dan ook de grootste werkgever van het Oostland.

Het belang van deze sector wordt goed duidelijk als in het tweede kwartaal van 2011 de markt voor groenten instort door de uitbraak van de EHEC-bacterie. Verschillende tuinders hebben delen van hun oogst vernietigd vanwege de extreem lage prijzen. Inmiddels is de EHEC-uitbraak voorbij en herstellen de prijzen voor groenten zich langzaam. Om de Europese tuinders tegemoet te komen, heeft de Europese Commissie een steunfonds in het leven geroepen. Uit dit fonds krijgen de Nederlandse tuinders totaal 27 miljoen euro voor het niet op de markt brengen van komkommers, tomaten, paprika's, sla en courgette.¹ De financiële gevolgen van de EHEC-uitbraak zullen we echter pas volgend jaar in de cijfers van het Oostlandse bedrijfsleven terugzien.

In het najaar van 2010 presenteerde Rabobank Zuid-Holland Midden tezamen met de gemeenten Pijnacker-Nootdorp en Lansingerland de studie 'De Kracht van Oostland: imago en promotie'. Daarin werden onder meer de economische prestaties van het regionale bedrijfsleven in 2008 en 2009 geanalyseerd en beschreven. In 2008 scoorde Oostland op het landelijk gemiddelde, maar in 2009 lag de economische prestatie van het bedrijfsleven lager dan gemiddeld in Nederland. Gezien de bijzondere economische tijd waarin we momenteel leven en het feit dat de cijfers over 2009 inmiddels anderhalf jaar oud zijn, leest u in deze rapportage een update van de gegevens. Alvorens we op de specifieke cijfers van het Oostland ingaan, schetsen we eerst een beeld van de huidige stand van zaken van de Nederlandse economie.

¹ Bron: www.agf.nl

Stand van de Nederlandse economie

Eind 2008 was er wereldwijd sprake van een economische recessie waar ook Nederland, met haar open economie, niet aan ontkwam. In eerste instantie kregen vooral de op export gerichte sectoren als de industrie, de handel en de logistiek het zwaar te verduren, maar al snel volgden ook de andere sectoren. Sinds halverwege 2009 klimt onze economie weer uit het dal en kunnen we spreken van een relatief snel herstel. Aan dit herstel hebben de stimuleringsmaatregelen van overheden wereldwijd bijgedragen. Nederland profiteerde vooral van de bestedingsimpuls in andere landen, dankzij een sterke verbetering van de uitvoer. In het eerste kwartaal van 2011 ging de Nederlandse economie als een speer. De reële economie groeide met 0,9 procent (kwartaal op kwartaal). Dit had te maken met een flinke toename van de investeringen, wat de vraag naar goederen in belangrijke mate stimuleert.

Producenten helpen Nederland vooruit

De sterke groei van de investeringen was vooral te danken aan de hoge investeringen in woningen en de grond-, weg- en waterbouw, die het gevolg waren van de gunstige weersinvloeden. Het effect van het gunstige bouwweer is echter tijdelijk. Naar verwachting zakken de investeringen in de bouw in de komende periode weer naar hun oude niveau. De buitengewone opleving van de investeringen zet in de rest van dit jaar vermoedelijk niet in hetzelfde tempo door. Hoewel de industriële productie in het eerste kwartaal met bijna 3 procent steeg ten opzichte van het voorgaande kwartaal en de bezettingsgraad verbeterde tot bijna 81 procent, nam het producentenvertrouwen maar mondjesmaat toe. Dit was het gevolg van een verslechtering van het oordeel over de orderpositie. Desondanks staan de investeringsseinen op groen. Producenten hebben aangegeven dat zij van plan zijn om dit jaar aanzienlijk meer te investeren dan vorig jaar, zowel ter vervanging van oude machines als ter uitbreiding van de bestaande productiecapaciteit.

De internationale handel is in 2011 nog steeds de belangrijkste motor achter de economische groei. Maar door de afvlakkende wereldhandel kan de economische groei de komende jaren minder leunen op de externe sector. Vanwege de forse bezuinigingen hoeven we ook niet te rekenen op de Nederlandse overheid of de consumenten. Naast de oplopende inflatie, zorgen de verhoging van de zorgpremies in 2011 en 2012 en de overheidsbezuinigingen voor een verdere druk op de koopkracht. Tot slot wakkert de onzekerheid over pensioenen en de arbeids- en woningmarkt de spaardrift aan. Wat consumenten nalaten, doen producenten hopelijk wel.

Ondanks het relatief vlotte herstel van de Nederlandse economie, heeft deze ten opzichte van snelgroeiende economieën momenteel meer weg van een schildpad dan van een haas. In de bekende fabel is het echter de schildpad die als eerste de finish bereikt. Met een lagere, bestendige groei mogen we daarom best tevreden zijn. Naar verwachting komt de reële economische groei in 2011 uit op 2 procent en is dan weer gelijk aan het niveau van voor de crisis. We zijn dan bijna vier jaar verder. Voor 2012 voorzien we een groei van 1¾ procent.²

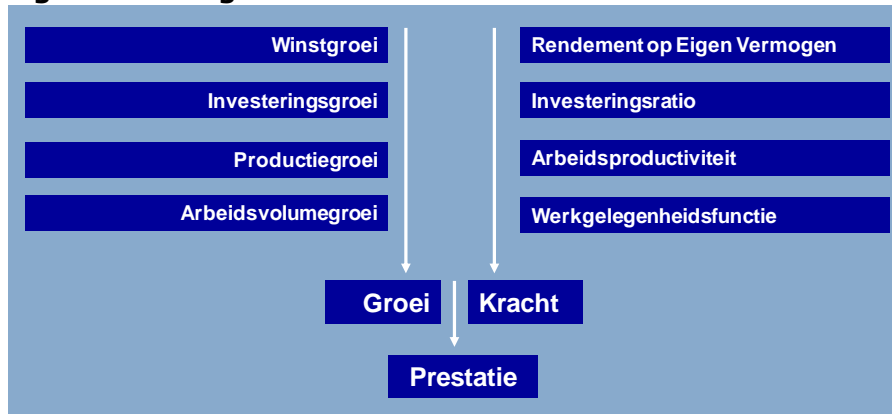
² Bron: Rabobank: Economisch Kwartaalbericht, juni 2011.

1 Regionaal-Economische Thermometer

1.1 Over de Regionaal-Economische Thermometer

De Regionaal-Economische Thermometer (RET) meet de economische prestaties van Nederlandse regio's en vergelijkt die met het Nederlandse gemiddelde. De prestaties worden gemeten aan de hand van acht deelindicatoren. Deze acht deelindicatoren zijn ondergebracht bij twee hoofdindicatoren: 'economische groei' en 'economische kracht'. Samen vormen zij de score voor de 'economische prestatie'. Onderstaande figuur geeft de opbouw van het model weer. In de bijlage zijn de definities van de acht variabelen opgenomen.

Figuur 1.1: Regionaal-Economische Thermometer



De economische prestatie van een regio waarderen we met een rapportcijfer. Voor elke variabele zetten we de gemiddelde waarde in Nederland op een zes. Stel dat de gemiddelde winstgroei in Nederland 10 procent bedraagt, dan scoort een regio met een gemiddelde winstgroei van 10 procent een waardering van een zes. Ligt het cijfer boven de zes, dan heeft de regio een hogere winstgroei gekend. Een waardering met een cijfer onder de zes duidt op een minder dan gemiddelde score en wordt daarom als onvoldoende beoordeeld.³ Het rapportcijfer voor 'economische groei' en 'economische kracht' is het ongewogen gemiddelde van de rapportcijfers voor respectievelijk de vier groei- en de vier krachtindicatoren. Het rapportcijfer voor de economische prestatie is het ongewogen gemiddelde van de cijfers voor groei en kracht.

Als een gemeente in 2010 een hoger rapportcijfer krijgt voor winstgroei dan in 2009, wil dat dus niet zeggen dat de winstgroei hoger was in 2010, maar dat de winstgroei in die gemeente in vergelijking met Nederland in 2010 beter was dan in 2009. De rapportcijfers zijn dus relatieve cijfers. Aan het einde van dit hoofdstuk is een tabel opgenomen met de absolute cijfers.

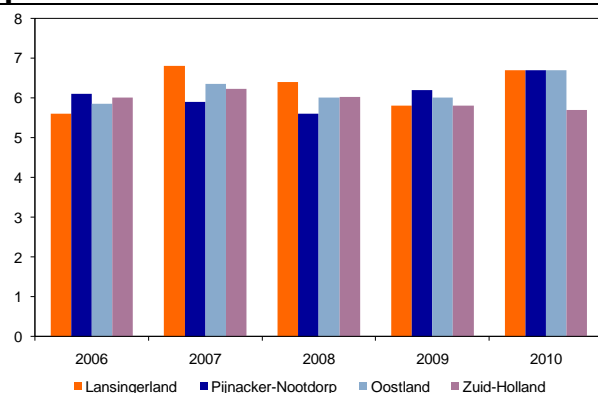
³ De rapportcijfers variëren van 3 tot 9. De mate waarin de regionale score afwijkt van het gemiddelde van alle regio's (de standaarddeviatie) vertaalt zich in punten die de regio meer of minder krijgt toebedeeld dan dat landelijke gemiddelde: een zes.

De rapportcijfers zijn berekend op basis van verschillende bronnen. Dit zijn onder andere de MKB-database en de Monitor Bedrijfsactiviteit van de Rabobank, de financiële jaarrekeningen van het CBS en de werkgelegenheidscijfers uit het zogenoemde LISA-bestand (Landelijk Informatie Systeem Arbeidsorganisaties). De rapportcijfers worden ieder jaar opnieuw berekend met de meest actuele gegevens. Hierdoor kunnen er verschillen ontstaan tussen de cijfers die wij dit jaar over 2010 presenteren en de cijfers die wij komend jaar over hetzelfde jaar presenteren. Deze verschillen hebben te maken met actualiseringen in het bronmateriaal.

1.2 Economische prestatie

Het jaar 2010 staat in het teken van het economisch herstel, wat grotendeels wordt gedragen door de opleving van de wereldhandel. Dat betekent dat de regio's met een groot belang van exportgeoriënteerde sectoren als eerste profiteren. Dit waren ook de regio's die als eerste rake klappen moesten incasseren toen de recessie uitbrak. In 2010 was overal in ons land echter alweer sprake van (lichte) groei van winst en productie. Alvorens in te gaan op de specifieke resultaten voor 2010, wordt hieronder eerst een overzicht gegeven van de economische prestatie van het Oostland over de afgelopen vijf jaar.⁴

Figuur 1.2: Rapportcijfer economische prestatie 2006-2010



Bron: Rabobank/EIM

Het bedrijfsleven in Lansingerland heeft de afgelopen vijf jaar goede economische prestaties geleverd. Het gemiddelde rapportcijfer is een 6,3 en daarmee scoort Lansingerland dus beter dan het gemiddelde Nederlandse bedrijfsleven. De agrarische sector en de handelssector zijn de leidende sectoren in Lansingerland.

Het bedrijfsleven in Pijnacker-Nootdorp heeft de afgelopen vijf jaar economisch gezien op het niveau van Nederland gescoord en heeft een gemiddeld rapportcijfer van een 6,1. In Pijnacker-Nootdorp zijn eveneens de agrarische sector en de handelssector de leidende sectoren. Zeker als het gaat om de tuinbouw complementeren de gemeenten elkaar, wat het tuinbouwcluster in het Oostland compleet maakt.

⁴ Het rapportcijfer voor het gemiddelde Nederlandse bedrijfsleven bedraagt ieder jaar een 6,0.

Het bedrijfsleven in het Oostland krijgt met een 6,7 een ruime voldoende voor zijn economische prestatie in 2010 (tabel 1). Daarmee presteert het gebied ruim boven het niveau van het gemiddelde Nederlandse bedrijfsleven⁵. Ook op de ranglijst van Nederlandse gemeenten scoren zij goed en behoren tot de top 25. In Zuid-Holland heeft het Oostland gemeenten als Albrandswaard en Dordrecht voor zich. De scores van het bedrijfsleven op het economisch presteren zijn in Pijnacker-Nootdorp en Lansingerland nagenoeg gelijk. Zowel in de ranglijst van Nederlandse gemeenten als binnen de eigen provincie scoren de afzonderlijke gemeenten zeer goed.

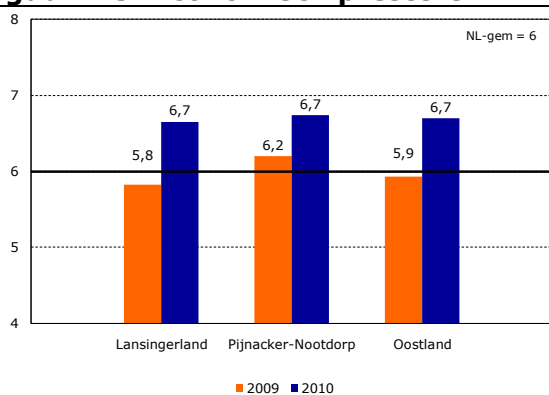
Tabel 1

Prestatie	Rapportcijfers		Positie tov 430 Nederlandse gemeenten		Positie tov 73 Zuidhollandse gemeenten	
	2010	2009	2010	2009	2010	2009
Zuid-Holland	5,7	5,8	n.v.t.	n.v.t.	n.v.t.	n.v.t.
Oostland*	6,7	5,9	25	211	6	31
Pijnacker-Nootdorp	6,7	6,2	19	130	3	26
Lansingerland	6,7	5,8	24	239	5	38

* Fictieve positie

De economische recessie heeft een forse invloed gehad op de prestaties van het bedrijfsleven in 2009. De landelijke economie is in 2009 gekrompen. In 2010 klom de economie weer uit het dal. Deze landelijke krimp in 2009 en het herstel van de economie in 2010 vormen het uitgangspunt waartegen de regionale ontwikkeling is afgezet. Figuur 1.3 toont het rapportcijfer voor het Oostland, voor 2009 en 2010.

Figuur 1.3: Economisch presteren



Bron: Rabobank/EIM

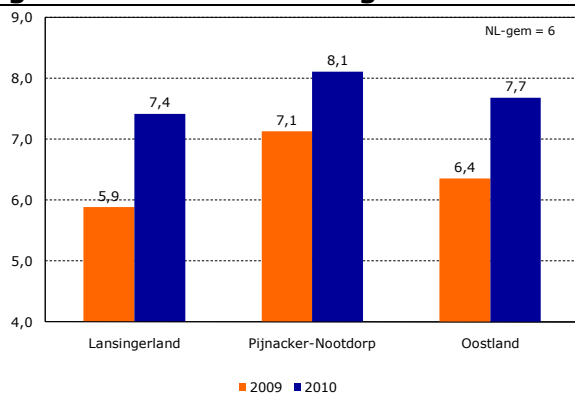
Economische groei en kracht

De twee gemeenten hebben in 2009 en 2010 een nogal wisselende score voor hun economische prestatie. Van invloed hierop zijn de economische groeiscoringen. Het bedrijfsleven in Lansingerland krijgt in 2010 een 7,4 voor economische groei, in Pijnacker-Nootdorp een 8,1. De economische groei blijft dus ruim voor op de landelijke ontwikkeling (figuur 1.4). Daarnaast zien we dat in beide gemeenten de economische groei is gestegen ten opzichte van 2009. Op economische kracht, een indicator voor de structuur van het

⁵ Het rapportcijfer voor het gemiddelde Nederlandse bedrijfsleven bedraagt 6,0.

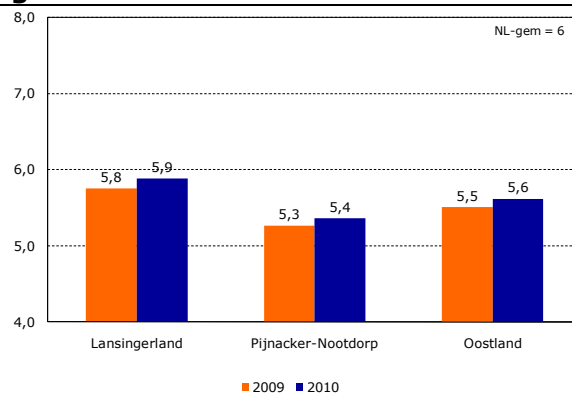
bedrijfsleven, presteren de twee gemeenten echter onder het landelijk gemiddelde. Lansingerland is in dat opzicht de meest krachtige gemeente van de twee (figuur 1.5). Voor de economische kracht valt op dat de scores voor de gemeenten niet veel verschillen met die in 2009. Over het algemeen verschillen de scores op economische kracht voor een regio door de jaren heen minder, doordat de indicatoren behorende bij economische kracht meer structureel van aard zijn dan de groei-indicatoren. De indicatoren voor economische groei kunnen meer als conjunctuercijfers worden beschouwd.

Figuur 1.4: Economische groei



Bron: Rabobank/EIM

Figuur 1.5: Economische kracht



Bron: Rabobank/EIM

1.3 Economische groei

De indicatoren behorende bij economische groei zijn de conjunctuurindicatoren. Deze fluctueren dus naargelang het goed of slecht gaat met de economie. Van de groei-indicatoren is de winstgroei van het Nederlandse bedrijfsleven de afgelopen vijf jaar het meest volatiel geweest. Dit heeft vooral te maken met de economische recessie die eind 2008 haar intrede deed en in 2009 haar dieptepunt bereikte.

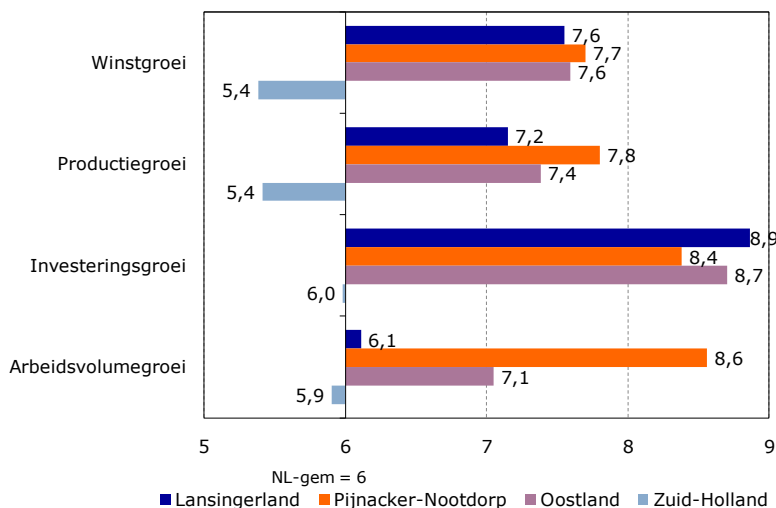
Hoewel de score voor economische prestatie in 2010 gelijk is voor Pijnacker-Nootdorp en Lansingerland, is dat niet het geval bij economische groei (tabel 2). Pijnacker-Nootdorp staat met een 8,1 hoog op de ranglijst van Nederlandse en Zuid-Hollandse gemeenten en wordt op korte afstand gevolgd door Lansingerland. Ook in 2009 scoorde Pijnacker-Nootdorp beter op economische groei. Deze verschillen kunnen worden verklaard vanuit de sectorstructuur van beide gemeenten. In Lansingerland is de tuinbouw sterker vertegenwoordigd dan in Pijnacker-Nootdorp. In Pijnacker-Nootdorp is de handelssector en gezondheidszorg juist sterk vertegenwoordigd. Een tweede verklaring ligt in het feit dat de investeringen in Pijnacker-Nootdorp in de afgelopen jaren lager waren dan in Lansingerland, waaronder in de tuinbouw, waardoor ondernemers minder in de problemen zijn gekomen tijdens de recessie.

Tabel 2

Groeï	Rapportcijfers		Positie tov 430 Nederlandse gemeenten		Positie tov 73 Zuidhollandse gemeenten	
	2010	2009	2010	2009	2010	2009
Zuid-Holland	5,7	5,8	n.v.t.	n.v.t.	n.v.t.	n.v.t.
Oostland	7,7	6,4	6	131	3	27
Pijnacker-Nootdorp	8,1	7,1	2	48	1	13
Lansingerland	7,4	5,9	9	211	4	36

* Fictieve positie

Als we naar de vier onderliggende indicatoren kijken, blijkt dat in 2010 het Oostland ruim boven het gemiddelde Nederlandse bedrijfsleven scoort. In figuur 1.6 zijn deze indicatoren voor Lansingerland en Pijnacker-Nootdorp weergegeven. Zie tabel 4 aan het einde van dit hoofdstuk voor een overzicht van de absolute groeicijfers.

Figuur 1.6: Indicatoren economische groei, 2010

Bron: Rabobank/EIM

Winstgroei in het Oostland hoger dan landelijk

De winstgroei wordt berekend door het totale bedrijfsresultaat van de bedrijven in de regio af te zetten tegen het bedrijfsresultaat in het voorgaande jaar. Landelijk steeg de winst met 14,5 procent. De winst in Lansingerland is met 25,9 procent gestegen en kreeg daardoor het rapportcijfer 7,6. In Pijnacker-Nootdorp steeg de winst met 27 procent, wat resulteerde in het rapportcijfer 7,7. De bouwsector is de enige sector in het Oostland die een winstdaling laat zien. Ook landelijk had deze sector een forse winstdaling. De overige sectoren vertonen vanaf begin 2010 een voorzichtig herstel. In Zuid-Holland bleef de winstgroei achter bij het landelijk gemiddelde.

Tijdens de recessie heeft de handelssector in het Oostland een grotere krimp van de winst genoteerd dan Nederland. In 2010 herstelt de handelssector zich goed en behaalt een hogere winstgroei dan landelijk het geval is geweest.

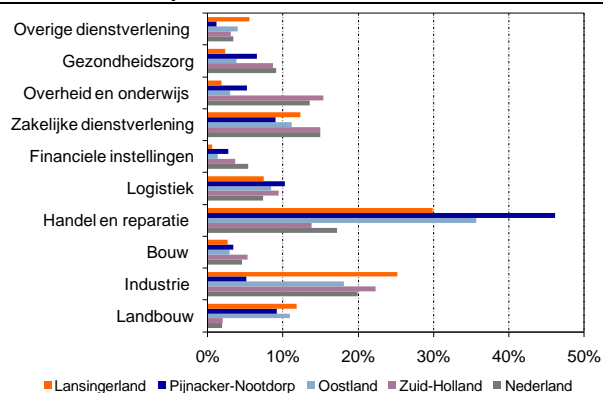
In Lansingerland heeft de agrarische sector de afgelopen vier jaar een lagere winstgroei⁶ behaald dan Nederland. De omzet en de brutowinst zijn weliswaar toegenomen, maar het bedrijfsresultaat was negatief. De 'algemene kosten' vormde de grootste kostenpost op de winst- en verliesrekening van deze sector.

Productiegroei in Lansingerland en Pijnacker-Nootdorp blijft ruim voor op Nederland...

De productiegroei wordt gemeten door de omvang van de bruto toegevoegde waarde te vergelijken met deze omvang een jaar eerder. In Nederland steeg de productie in 2010 met 3,5 procent, in Zuid-Holland met 2,7 procent. In Lansingerland en Pijnacker-Nootdorp bedroeg de productiegroei respectievelijk 4,9 en 5,7 procent. Met name de zakelijke dienstverlening en de handelssector in het Oostland hebben een hogere productiegroei gerealiseerd dan in gemiddeld Nederland. De productiegroei in het Oostland is de afgelopen vier jaar ook hoger geweest dan in Nederland. Meer specifiek heeft de afgelopen vier jaar de handelssector in Lansingerland een hogere productiegroei gerealiseerd dan haar collega's in overig Nederland.

Figuur 1.7 toont de totale bruto toegevoegde waarde van het Oostland naar sector. In het Oostland draagt de handelssector het meeste bij aan de totale toegevoegde waarde in de regio en dit is relatief gezien ook hoger dan wat de handelssector in Nederland bijdraagt. De primaire sector heeft een kleiner belang in de economie. Dit wordt verklaard door de relatief lage marges in de primaire sector. Deze zijn in de handel veel groter.

Figuur 1.7: Bruto toegevoegde waarde naar sector, 2010



Bron: Rabobank/EIM

...en ook de investeringsgroei

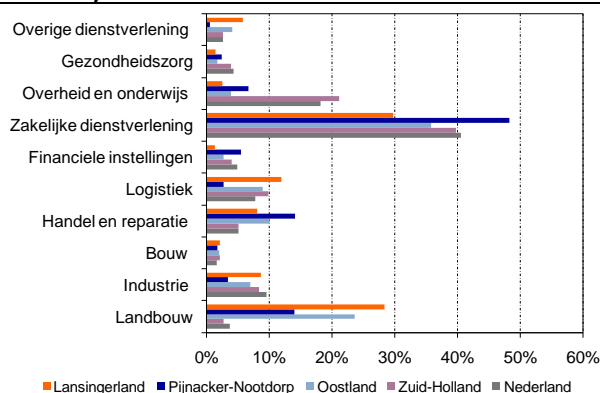
De investeringsgroei wordt berekend door de investeringen in 2010 af te zetten tegen de investeringen in 2009. Landelijk daalden de investeringen met 0,2 procent. In Lansingerland en Pijnacker-Nootdorp stegen de investeringen met respectievelijk 1 en 0,8 procent.

⁶ Tussen de tuinbouwbranches bestaat een grote pluriformiteit aan teelten, productiemethoden en mate van specialisatie en integratie in de keten. Dit gaat eveneens op voor de individuele bedrijven binnen een branche. Het gevolg is een grote verscheidenheid in opbrengsten/kostenverhouding en spreiding in bedrijfsresultaat. De ondernemerskwaliteiten en de inrichting van het tuinbouwbedrijf bepalen voor een groot deel de winstgevendheid.

De krimp van de investeringen zat zowel in het Oostland als in Nederland in de industrie, de bouw, de handel, de horeca en de zakelijke dienstverlening. De groei van de investeringen zat in de agrarische sector.

Figuur 1.8 toont het totaal aan investeringen naar sector. Met name de zakelijke dienstverlening en de agrarische sector hebben relatief veel geïnvesteerd. Het aandeel van de handel in de totale investeringen van het Oostland is een stuk beperkter in vergelijking met het aandeel dat het heeft in de bruto toegevoegde waarde. Desondanks is het aandeel van de handelssector in de totale investeringen groter dan landelijk het geval is.

Figuur 1.8: Investerings naar sector, 2010



Bron: Rabobank/EIM

Daling van het arbeidsvolume in Lansingerland conform landelijk beeld

Het arbeidsvolume is de werkgelegenheid gemeten in arbeidsjaren (fulltime banen). In 2010 kromp het arbeidsvolume in Nederland met 0,9 procent, in Lansingerland met 0,8 procent. In Pijnacker-Nootdorp steeg het arbeidsvolume met 0,3 procent. Alle sectoren (met uitzondering van de publieke sector) kregen te maken met een krimp van het arbeidsvolume. In het Oostland zag de zorg, al een aantal jaren de sterkst groeiende sector in Nederland, het arbeidsvolume met 3,5 procent toenemen. Ook de overige (semi-) overheidssectoren kenden een lichte groei van het arbeidsvolume.

In de jaren voor de recessie heeft het arbeidsvolume in Lansingerland een hogere groei gerealiseerd dan Nederland. Sinds de recessie is het arbeidsvolume hier minder gekrompen dan landelijk. De groei van het arbeidsvolume in de handelssector in Lansingerland is de afgelopen jaren hoger geweest dan in Nederland. In Pijnacker-Nootdorp was er de afgelopen jaren sprake van groei van het arbeidsvolume, maar deze groei vlakt wel af. In het Oostland is er de afgelopen vier jaar sprake geweest van krimp van het arbeidsvolume in de agrarische sector. Deze krimp is echter kleiner dan gemiddeld in Nederland. De agrarische sector maakt veel gebruik van (seizoens)arbeidskrachten. Derhalve is het lastig om een volledig beeld van deze sector te geven.

Binnen het Oostland zien we verschillen tussen de twee gemeenten. Zo heeft de primaire agrarische sector in Lansingerland, relatief gezien, een tweemaal zo groot belang in de lokale economie als die in Pijnacker-Nootdorp. In Pijnacker-Nootdorp is juist de handel sterker vertegenwoordigd.

1.4 Economische kracht

Met de economische kracht wordt de gezondheid van het bedrijfsleven gemeten. Aangezien dit structurele cijfers zijn, veranderen ze minder door de jaren heen dan de groei-indicatoren. De krachtindicatoren zijn het rendement op het eigen vermogen (de winstgevendheid), de arbeidsproductiviteit, de investeringsratio (de investeringsbereidheid) en de werkgelegenheidsfunctie. De groei- en krachtvariabelen zijn direct gekoppeld aan elkaar. Zo daalt bijvoorbeeld het rendement op eigen vermogen door de winstdaling.

Het Oostland krijgt een 5,6 voor economische kracht (tabel 3). Net als in 2009 krijgt Pijnacker-Nootdorp een lager cijfer (5,4) dan Lansingerland (5,9). Pijnacker-Nootdorp staat daarmee in de staart van de ranglijst van alle Nederlandse gemeenten en onderaan de lijst met Zuid-Hollandse gemeenten. Lansingerland bevindt zich in de middenmoot.

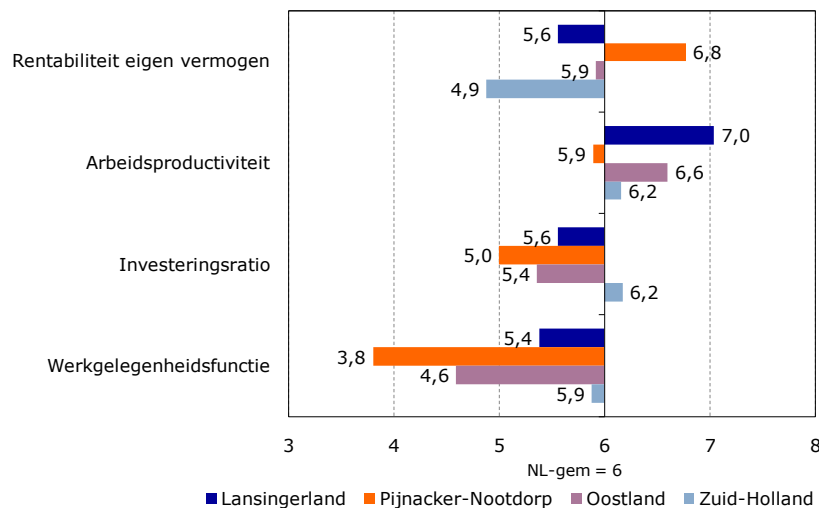
Tabel 3

Kracht	Rapportcijfers		Positie tov 430 Nederlandse gemeenten		Positie tov 73 Zuidhollandse gemeenten	
	2010	2009	2010	2009	2010	2009
Zuid-Holland	5,8	5,8	n.v.t.	n.v.t.	n.v.t.	n.v.t.
Oostland	5,6	5,5	334	352	51	51
Pijnacker-Nootdorp	5,4	5,3	380	396	56	62
Lansingerland	5,9	5,8	247	292	37	47

* Fictieve positie

Figuur 1.9 laat zien dat het Oostland op de vier krachtindicatoren wisselend scoort. De investeringsratio en werkgelegenheidsfunctie springen er in negatieve zin uit. Ook hiervoor geldt dat de absolute cijfers zijn weergegeven in tabel 4 aan het einde van dit hoofdstuk.

Figuur 1.9: Indicatoren economische kracht, 2010



Bron: Rabobank/EIM

Rendement op eigen vermogen in Pijnacker-Nootdorp flink hoger dan landelijk

Het rendement op het eigen vermogen (REV) geeft de verhouding weer tussen het gerealiseerde bedrijfsresultaat en het eigen vermogen waarmee dit is verkregen. In Nederland steeg het rendement op eigen vermogen met 9,9 procent. In Pijnacker-Nootdorp is de REV in 2010 door de winststijging gestegen ten opzichte van 2009 en ligt ruim boven het landelijke cijfer (14,4 procent). De REV was in Pijnacker-Nootdorp in 2010 in de meeste sectoren hoger dan landelijk. In Lansingerland bedroeg de REV 7,3 procent, vandaar het rapportcijfer 5,6.

In Pijnacker-Nootdorp is de REV de afgelopen vier jaar over het algemeen (met uitzondering van 2008) hoger geweest dan in Nederland. In het Oostland heeft de agrarische sector sinds 2008 een negatief REV behaald. Het eigen vermogen is in deze sector gedaald, terwijl dit in Nederland juist is toegenomen.

De solvabiliteit (eigen vermogen ten opzichte van totaal vermogen) geeft de mate weer waarin de onderneming met eigen middelen is gefinancierd. En geeft aan in welke mate de onderneming in staat is om op lange termijn aan haar verplichtingen (rente en aflossing) te voldoen. De afgelopen vier jaar is de solvabiliteit in het Oostlandse bedrijfsleven afgenomen. Anno 2010 bedraagt de solvabiliteit van het bedrijfsleven in Lansingerland circa 29 procent. In Pijnacker-Nootdorp is dit 19 procent. Ter vergelijking: collega-ondernemers in Nederland hebben in 2010 een solvabiliteit van 31 procent.

Arbeidsproductiviteit in het Oostland hoger dan in Nederland

Om de arbeidsproductiviteit te meten, is de bruto toegevoegde waarde gedeeld door het totale arbeidsvolume (fte). Het is dus de gemiddelde toegevoegde waarde van een fulltime medewerker per jaar. De arbeidsproductiviteit in Nederland lag in 2010 op € 89.000. De arbeidsproductiviteit in Lansingerland (€ 106.000) ligt een stuk hoger dan het landelijk gemiddelde en in Pijnacker-Nootdorp (€ 88.000) is deze bijna gelijk aan Nederland. Een verklaring voor de verschillen tussen de twee gemeenten kan worden gevonden in de gemiddelde omvang van de bedrijven. In Lansingerland is de gemiddelde bedrijfsomvang groter dan in Pijnacker-Nootdorp. Grotere bedrijven kunnen hun kosten meer verdelen en dat heeft een opwaarts effect op de arbeidsproductiviteit.

De arbeidsproductiviteit is bij uitstek een indicator die sterk verschilt per sector. Hoe hoger de kapitaalintensiteit (en dus hoe lager de arbeidsintensiteit), hoe hoger de arbeidsproductiviteit. Zo heeft de (kapitaalintensieve) industrie in Nederland een arbeidsproductiviteit van € 142.000 en bedraagt de toegevoegde waarde van een fulltime werknemer in de (arbeidsintensieve) horeca 'slechts' € 42.000. In het Oostland is de kapitaalintensieve industrie ondervertegenwoordigd. De hoge arbeidsproductiviteit heeft het Oostland vooral te danken aan de groothandel. In deze sector is de arbeidsproductiviteit sinds jaren veel hoger dan landelijk. Bovendien is het belang van de groothandel in de regionale economie groter dan landelijk. Daardoor is de sector zeer bepalend voor de totale arbeidsproductiviteit in de regio.

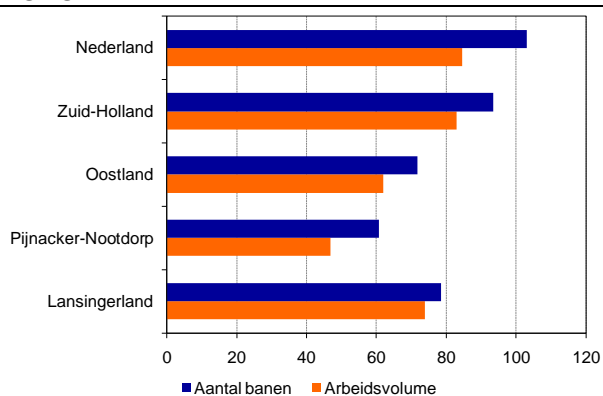
In Lansingerland is de arbeidsproductiviteit de afgelopen vier jaar structureel *hoger* geweest dan in Nederland. In buurgemeente Pijnacker-Nootdorp is deze juist structureel *lager* geweest dan in Nederland.

Investeringsratio in het Oostland lager dan in Nederland...

De investeringsratio is het deel van de bruto toegevoegde waarde dat wordt geïnvesteerd. Dit kengetal geeft een indruk van de mate waarin het bedrijfsleven bereid is om te investeren en (in sommige gevallen) vertrouwen heeft in de toekomst. De investeringsratio bedroeg voor Nederland als geheel 18 procent, en voor Zuid-Holland 18,8 procent. In Lansingerland bedroeg deze 16,7 procent en in Pijnacker-Nootdorp 14,9 procent. De verschillen tussen de sectoren zijn echter groot. Vooral in de zakelijke dienstverlening in het Oostland is de investeringsratio hoog.

Maar over het algemeen is de investeringsratio in het Oostland de afgelopen jaren lager geweest dan in Nederland. De investeringen zijn weliswaar toegenomen, maar daar staat tegenover dat ook de toegevoegde waarde is toegenomen. In verhouding is er dus minder geïnvesteerd.

Figuur 1.10: Werkgelegenheidsfunctie, 2010



Bron: LISA, bewerking Rabobank

...maar ook de werkgelegenheidsfunctie

De werkgelegenheidsfunctie van een regio geeft de verhouding weer tussen het arbeidsvolume en de beroepsbevolking⁷ in een gebied. Dit geeft een indicatie van het belang van de regio als werkverschaffer. Normaliter ligt deze verhouding hoger naarmate de gemeente meer stedelijk is. Het Oostland kan worden getypeerd als 'matig stedelijk' en heeft een lagere werkgelegenheidsfunctie dan gemiddeld Nederland.

De werkgelegenheidsfunctie in Lansingerland bedraagt 74, wat betekent dat voor elke 100 leden van de beroepsbevolking 74 fulltime banen beschikbaar zijn. In Pijnacker-Nootdorp is

⁷ De beroepsbevolking omvat iedereen van 15 tot 65 jaar die 12 uur of meer per week werkt (werkzame beroepsbevolking) en iedereen die wil en kan werken en actief op zoek is naar werk voor 12 uur of meer per week (werkloze beroepsbevolking).

er voor elke 100 leden van de beroepsbevolking 47 fulltime banen beschikbaar. De lagere werkgelegenheidsfunctie in beide gemeenten wordt vrijwel volledig verklaard door het karakter van de regio. Het Oostland heeft met ruim 32.000 banen een werkfunctie, maar de woonfunctie is belangrijker. Het gebied is omringd door steden, heeft een prettig woonklimaat en is daardoor aantrekkelijk voor forensen die in het Oostland wonen en in de omliggende steden werken. De grote Vinex-opgave draagt daaraan bij. Circa 35 procent van de werkende beroepsbevolking in Lansingerland verricht arbeid in de eigen gemeente. Landelijk werkt circa de helft van de werkende beroepsbevolking in de eigen gemeente. Bijna een kwart van de werkenden heeft een baan in Rotterdam. In Pijnacker-Nootdorp heeft circa een kwart van de werkende beroepsbevolking in de eigen gemeente een baan. Ongeveer een vijfde werkt in Den Haag en circa 17 procent verricht arbeid in Delft. In figuur 1.10 is de werkgelegenheidsfunctie weergegeven. Daarin staat naast het arbeidsvolume het aantal banen (werkzame personen) per 100 leden van de beroepsbevolking. Aangezien het arbeidsvolume is gemeten in fulltime banen (fte) en een deel van de werkzame personen in deeltijd werkt, is het aantal banen altijd hoger dan het arbeidsvolume. De verhouding tussen beide geeft dus een indicatie van de mate waarin parttime banen worden aangeboden. Hoe groter het verschil, hoe meer parttime banen.

Tabel 4

	Lansingerland		Pijnacker-Nootdorp		Oostland		Zuid-Holland		Nederland	
	2009	2010	2009	2010	2009	2010	2009	2010	2009	2010
Economische groei										
Winstgroei %	-30,1	25,9	-29,7	27,0	-30,0	26,2	-35,8	9,9	-26,4	14,5
Productiegroei %	-3,2	4,9	-1,6	5,7	-2,7	5,2	-5,3	2,7	-4,0	3,5
Investeringsgroei %	-15,4	1,0	-13,7	0,8	-14,8	1,0	-13,6	-0,2	-14,3	-0,2
Arbeidsvolumegroei %	-1,5	-0,8	1,1	0,3	-0,5	-0,4	-1,5	-0,9	-1,6	-0,9
Economische kracht										
Rentabiliteit eigen vermogen %	2,6	7,3	9,4	14,4	4,6	9,4	1,7	3	7,8	9,9
Arbeidsproductiviteit [euro x 1.000]	101	106	83	88	94	99	89	92	86	89
Investeringsratio %	17,3	16,7	15,6	14,9	16,7	16,1	19,3	18,8	18,8	18,1
Werkgelegenheidsfunctie	74	74	50	47	62	62	84	83	86	85

2 Regionaal Economische Barometer

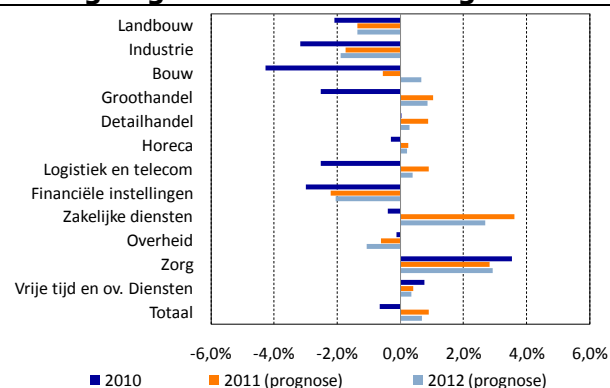
Om inzicht te bieden in de regionaal economische gang van zaken, heeft Rabobank de Regionaal-Economische Barometer ontwikkeld. In deze rapportage schetsen we op hoofdlijnen de gevolgen van de economische ontwikkelingen voor Lansingerland en Pijnacker-Nootdorp op korte termijn. Daarvoor gaan we in op de verwachte ontwikkeling van de werkgelegenheid, de werkloosheid en het productievolume in beide gemeenten en vergelijken deze met Nederland.

2.1 Werkgelegenheid

Werkgelegenheidsontwikkeling vertoont grote sectorale verschillen

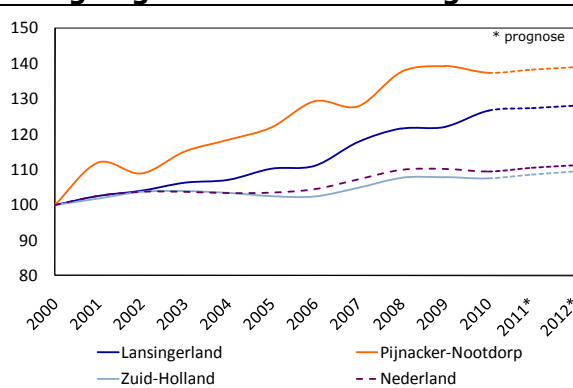
De werkgelegenheidsontwikkeling loopt altijd wat achter op het verloop van de conjunctuur. De verwachtingen tijdens de recessie waren dat de Nederlandse arbeidsmarkt het zwaar te verduren zou krijgen. Inmiddels blijkt dat de arbeidsmarkt zich relatief goed staande weet te houden. In 2011 komt de verwachte banengroei uit op 0,9 procent en voor 2012 wordt een groei van 0,7 procent verwacht. Figuur 2.1 maakt duidelijk dat de groei van de werkgelegenheid ongelijk verdeeld is over de sectoren. De werkgelegenheid bij financiële instellingen en industrie vertoonde als eerste een flinke krimp. Ook in 2011 en 2012 zal de werkgelegenheid in die sectoren dalen. De overheid heeft het eveneens zwaar door de geplande bezuinigingsrondes. Daarnaast ervaren ook de landbouw⁸ en de bouw in 2011 een krimp van de werkgelegenheid. Het afgelopen jaar zat de groei van de werkgelegenheid vooral bij de zorg en de vrijetijdssector. De vrijetijdssector zal naar verwachting dit jaar niet zo hard groeien als de zakelijke diensten. De zakelijke diensten en zorg zullen in 2011 met respectievelijk 3,6 en 2,8 procent groeien.

Figuur 2.1: Prognose landelijke werkgelegenheidsontwikkeling



Bron: Rabobank

Figuur 2.2: Prognose werkgelegenheidsontwikkeling



Bron: LISA

⁸ De agrarische sector maakt veel gebruik van (seizoens)arbeidskrachten. Derhalve is het lastig om een volledig beeld van deze sector te geven.

Gunstige werkgelegenheidsontwikkeling in het Oostland

De werkgelegenheidsontwikkeling over de periode 2000 tot 2011 laat zien dat beide gemeenten sterker hebben geprofiteerd van de economische groei in de jaren voor de recessie dan Nederland (figuur 2.2). In 2000 had Lansingerland circa 14.400 banen en Pijnacker-Nootdorp 10.242. In grofweg het decennium daarna groeide het aantal banen in Lansingerland met 27 procent. In Pijnacker-Nootdorp nam het aantal banen in die tijd met 37 procent toe. Daarentegen is in Nederland de afgelopen tien jaar het aantal banen met 'slechts' 9 procent toegenomen. De werkgelegenheidsontwikkeling in beide gemeenten is hiermee hoger dan in gemiddeld Nederland. Deze toename zat vooral in een stijgend aantal arbeidsplaatsen in de zorg en in de advies- en onderzoekssector van de zakelijke dienstverlening. Meer specifiek voor Pijnacker-Nootdorp betrof dit ook een toename van de werkgelegenheid in de groot- en detailhandel. Zowel regionaal als landelijk voorzien we voor komend jaar een stabilisatie van de totale werkgelegenheid.

2.2 Werkloosheid

Lagere werkloosheid in het Oostland dan in Nederland

Landelijk is de werkloosheid sinds begin 2010 duidelijk afgenomen. In juli 2011 bedroeg in Nederland het aandeel niet-werkende werkzoekenden (NWW-ers) ten opzichte van de beroepsbevolking 5,8 procent. In het Oostland lag dit percentage een stuk lager. Lansingerland en Pijnacker-Nootdorp hadden een NWW-percentage van respectievelijk 3,7 en 3,5 procent.⁹

De verwachting is dat deze lage NWW-percentages zullen oplopen aan het einde van het jaar. Sectoraal gezien komt het banenverlies vooral voor rekening van de agrarische sector (-2,1 procent), de groothandel (-2,7 procent) en de bouw (-4,3 procent). Deze sectoren zijn in het Oostland in grotere mate vertegenwoordigd dan landelijk het geval is.¹⁰

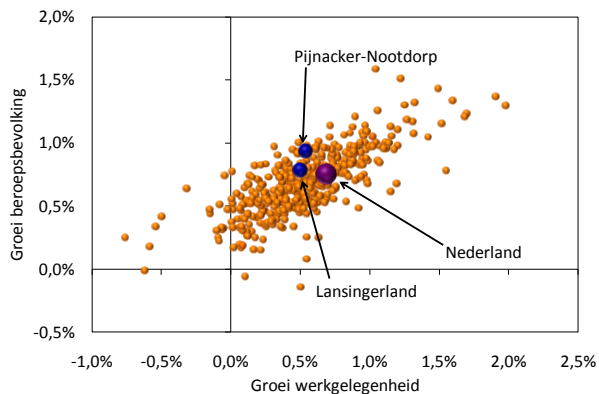
Werkloosheid is het resultaat van twee factoren, de vraag naar en het aanbod van arbeid. Figuur 2.3 toont de ontwikkeling van deze twee in 2011. In het merendeel van de gemeenten (elke bol is een gemeente) neemt naar verwachting de werkgelegenheid en de beroepsbevolking nog toe. De verwachte werkgelegenheidsgroei in Lansingerland en Pijnacker-Nootdorp valt lager uit dan in Nederland. Daarentegen ligt de verwachte ontwikkeling van de beroepsbevolking wel hoger dan het landelijk gemiddelde.

Op dit moment spelen er twee belangrijke ontwikkelingen aan de kant van het arbeidsaanbod. Enerzijds neemt het aanbod de komende jaren structureel af vanwege de vergrijzing. Anderzijds zien we dat de groep mensen die zich beschikbaar stelt op de arbeidsmarkt wat groeit als het economisch goed gaat en krimpt als het minder gaat (het zogenaamde 'encouraged/discouraged worker effect'). De marge op de ontwikkeling van de beroepsbevolking is dan ook zodanig dat wanneer de economische groei dit jaar iets tegenvalt de beroepsbevolking mogelijk lichte krimp vertoont in plaats van een kleine groei.

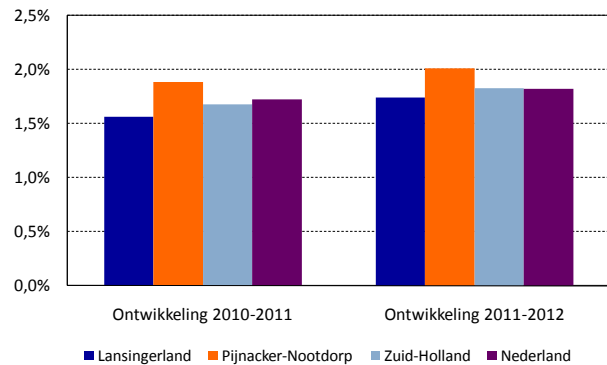
⁹ Bron: UWV (juli 2011).

¹⁰ Bron: Rabobank.

Figuur 2.3: Ontwikkeling werkgelegenheid en beroepsbevolking



Figuur 2.4: Prognose productievolumen 2011-2012



Bron: CPB, bewerking Rabobank

Bron: Rabobank

2.3 Productie

Herstel productievolumen 2010 zet door in 2011

In 2009 leidde de verminderde vraag naar goederen en diensten tot een sterke daling van het productievolumen van bedrijven. In 2010 was de voorraadopbouw door bedrijven een voorname factor achter de economische groei. Sindsdien zijn het producentenvertrouwen en de bezettingsgraad bij bedrijven toegenomen. Het herstel van de economie is terug te zien in de verwachte ontwikkeling van het productievolumen (figuur 2.4). In 2011 en 2012 groeit het productievolumen met respectievelijk 1,7 en 1,8 procent. Lansingerland zal naar verwachting in 2011 en 2012 een lagere groei van het productievolumen realiseren dan Nederland. Terwijl Pijnacker-Nootdorp in beide jaren een groei van het productievolumen van respectievelijk 1,9 en 2 procent verwacht. Deze verschillen kunnen worden verklaard vanuit de sectorstructuur van beide gemeenten. In Lansingerland is de tuinbouw sterker vertegenwoordigd dan in Pijnacker-Nootdorp. In Pijnacker-Nootdorp is de handelssector en gezondheidszorg juist sterk vertegenwoordigd. Toch dienen we hierbij een kanttekening te plaatsen. De uitbraak van de EHEC-crisis eerder dit jaar zal een negatieve weerslag hebben op de productiecijfers van 2011. Dit jaar blijft de industrie naar verwachting een belangrijke aanjager van de ontwikkeling van het productievolumen. De groei zit daarnaast vooral bij de zakelijke dienstverlening en zorg doordat in deze sectoren een flinke toename van het aantal werkzame personen plaatsvindt. Door het stilvallen van bestaande projecten en de beperkte aanwas van nieuwe projecten is de verwachting voor de bouw in 2011 nog negatief. In 2012 lijkt ook in deze sector het productievolumen zich te herstellen.

Conclusies

- Het bedrijfsleven in het Oostland heeft in 2010 meer van het herstel van de economie kunnen profiteren dan het bedrijfsleven in de rest van Nederland. Het economisch presteren van het Oostland blijft in 2010 ruim voor op de rest van het Nederlandse bedrijfsleven.
- Op alle vier de groei-indicatoren scoort het Oostland bovengemiddeld. Daar staat tegenover dat het Oostland op de kracht-indicatoren wisselend scoort.
- De arbeidsproductiviteit ligt in het Oostland hoger dan in Nederland. Meer specifiek zorgt de groothandel in de regio voor deze hoge arbeidsproductiviteit. Daar staat tegenover dat de investeringsratio in het Oostland al meerdere jaren relatief laag ligt ten opzichte van het gemiddelde Nederlandse bedrijfsleven.
- Het Oostland heeft een lagere werkgelegenheidsfunctie dan Nederland. Zij biedt minder banen per 100 leden van de beroepsbevolking dan gemiddeld Nederland. De relatief lage binding van de beroepsbevolking is een gevolg van de ligging nabij Den Haag, Delft en Rotterdam die een belangrijke werkgelegenheidsfunctie vervullen voor de regio.
- De afgelopen vier jaar zijn de krachtcijfers van het Oostlandse bedrijfsleven structureel benedengemiddeld geweest. Over de lange termijn bezien is de gezondheid van het bedrijfsleven in Oostland een aandachtspunt. Met name voor Pijnacker-Nootdorp. Het strekt tot de aanbeveling dat de bank, overheid en Kamer van Koophandel in gesprek gaan met de ondernemers om te bekijken waar extra ondersteuning benodigd is.
- De werkgelegenheidsontwikkeling is in het Oostland in de periode 2000-2010 hoger geweest dan in Nederland.
- Voor 2011 verwachten we een sterke groei van het aantal banen in de zakelijke dienstverlening en de zorg. De werkgelegenheid in de landbouw, industrie en de overheid zal dit jaar flink afnemen.
- De verwachte werkgelegenheidsgroei in het Oostland valt dit jaar lager uit dan in Nederland. De beroepsbevolking groeit in 2011 en 2012 wel bovengemiddeld. In het Oostland zal de werkloosheid het komende jaar naar verwachting wel iets oplopen, maar desondanks wel lager uitvallen dan in Nederland.
- Het herstel van het productievolume zet het komende jaar door en Pijnacker-Nootdorp profiteert (op basis van de ramingen van juni 2011) naar verwachting van een hogere groei van het productievolume dan landelijk het geval is. Dit is verklaarbaar vanwege haar sectorstructuur. De verwachte groei van het productievolume kan echter tegenvallen, omdat 2011 voor veel bedrijven in de tuinbouw een cruciaal jaar wordt. De sanering van het aantal bedrijven zet nog verder door, als gevolg van de nasleep op de crisis en daarop volgende EHEC crisis.

Bijlage: definities indicatoren

Algemeen

- Arbeidsvolume: arbeidsvolume werknemers en zelfstandigen in arbeidsjaren
- Bruto toegevoegde waarde: loonkosten + afschrijvingen + financiële lasten + bedrijfsresultaat

Variabelen economische groei

- Winstgroei: bedrijfsresultaat 2010 t.o.v. bedrijfsresultaat 2009
- Productiegroei: bruto toegevoegde waarde 2010 t.o.v. bruto toegevoegde waarde 2009
- Investeringsgroei: investeringen 2010 t.o.v. investeringen 2009
- Arbeidsvolumegroei: arbeidsvolume 2010 t.o.v. arbeidsvolume 2009

Variabelen economische kracht

- Arbeidsproductiviteit: bruto toegevoegde waarde / arbeidsvolume
- Rentabiliteit op eigen vermogen (REV): bedrijfsresultaat als % van het eigen vermogen
- Investeringsratio: investeringen als % van de bruto toegevoegde waarde
- Werkgelegenheidsfunctie: arbeidsvolume als % van de beroepsbevolking

Colofon

Titel

Kracht van Oostland – editie 2011

Auteur

Cynthia Briesen (Rabobank Nederland)

Publicatiedatum:

Oktober 2011

In opdracht van:**Rabobank Zuid-Holland Midden**

Postbus 55

2600 AB Delft

Tel.: (015) 275 06 89

www.rabobankzuidhollandmidden.nl

© Rabobank Nederland, 2011

Niets uit deze uitgave mag worden verveelvoudigd en/of openbaar gemaakt door middel van druk, fotokopie of op welke andere wijze dan daaronder mede begrepen gehele of gedeeltelijke bewerking van het werk, zonder voorafgaande toestemming van Rabobank Nederland.

No part of this publication may be reproduced in any form by print, photo print, microfilm or any other means without written permission by Rabobank Nederland.