



Rabobank

Economisch onderzoek gemeente Hilversum

Over bedrijfsprestaties, speerpuntsectoren en samenwerking

Oktober 2010

Voorwoord

In de jaarlijkse Regio Top 40 van de Rabobank, de rangorde van het economische presteren van het regionale bedrijfsleven, is de regio Gooi en Vechtstreek in 2008 naar de laatste plaats gezakt.

Om deze regio weer hoger op de economische ladder te krijgen, heeft Rabobank Hilversum-Vecht en Plassen de gemeente Hilversum aangeboden om een economische studie uit te laten voeren. Dit ter gelegenheid van de opening van ons nieuwe Adviescentrum aan de Thebe in Hilversum.

Het doel van het onderzoek is om duidelijk te maken waar de knelpunten liggen en handvatten te bieden om tot verbetering te komen.

In voorliggend onderzoeksrapport worden de resultaten weergegeven van de studie die is uitgevoerd door het directoraat Kennis en Economisch Onderzoek (KEO) van de Rabobank Organisatie.

Hiermee hoopt de Rabobank een bijdrage te leveren aan het stimuleren van de kansen voor ondernemers en het bevorderen van een maximaal vestigingsklimaat in de gemeente Hilversum, de grootste gemeente in de regio Gooi en Vechtstreek.

Ir. Huub Nijhuis MBA
directievoorzitter Rabobank Hilversum-Vecht en Plassen

Inhoudsopgave

Voorwoord	2
1 Het economisch presteren	4
1.1 Bergop gaat langzamer dan bergaf	4
1.2 Over de Regionaal-Economische Thermometer.....	5
1.3 Thermometerstand	6
1.4 Economische groei	7
1.5 Economische kracht.....	9
1.6 Conclusie	10
2 Economische koers	11
2.1 Beleid	11
2.2 Workshop.....	16
3 Conclusies en aanbevelingen	20
Bijlagen	22
Definities economische thermometer.....	22
Literatuur	22
Deelnemers interviews	22
Deelnemers workshop	22
Colofon	24

1 Het economisch presteren

Dit hoofdstuk behandelt de economische prestaties van het bedrijfsleven in de gemeente Hilversum, de regio Gooi en Vechtstreek¹ en Nederland. Alvorens in te gaan op deze prestaties in 2007, 2008 en 2009, beschrijven we in de eerste paragraaf de macro-economische context waarin het regionale bedrijfsleven opereerde. In de daaropvolgende paragrafen vergelijken we de economische prestaties van het bedrijfsleven in Hilversum met deze van het regionale en landelijke bedrijfsleven.

1.1 Bergop gaat langzamer dan bergaf

Na een aantal jaren van hoge economische groei gooide de kredietcrisis in 2008 roet in het eten. In de loop van 2008 was nog sprake van een geleidelijke afkoeling van de reële economie. Maar in het laatste kwartaal van dat jaar werd de Nederlandse economie meegetrokken in de vrije val van de wereldhandel. Daarmee kwam abrupt een einde aan de periode van hoogconjunctuur en sloeg de zeer uitbundige groei van de Nederlandse economie om in een forse krimp.

De afgelopen recessie was de hevigste sinds de jaren dertig van de vorige eeuw. De economie kromp in totaal met meer dan 5 procent. Sinds medio 2009 klimt onze economie weer langzaam uit het dal en kunnen we spreken van een voorzichtig en broos herstel. Voorzichtig omdat de groei beperkt is. Broos omdat de duurzaamheid ervan onzeker is.

De Nederlandse economie groeide in het derde en vierde kwartaal van 2009 met 0,6 procent ten opzichte van een kwartaal eerder. De groei werd vooral gedragen door de toegenomen export als gevolg van de opleving van de internationale handel. Ook in de eerste twee kwartalen van 2010 werden positieve groeicijfers behaald (0,5 en 0,9 procent). In het tweede kwartaal van 2010 zijn vooral de investeringen in voorraden en vaste activa fors gestegen doordat de industriële productie herstelt. Een groot deel van die voorraden komt echter uit het buitenland, wat dus niet bijdraagt aan het bruto binnenlands product (BBP) van Nederland. Dit verklaart ook waarom de invoergroei relatief groot was ten opzichte van de uitvoergroei, waardoor de buitenlandse handel een negatieve bijdrage leverde aan de BBP-groei van ons land.

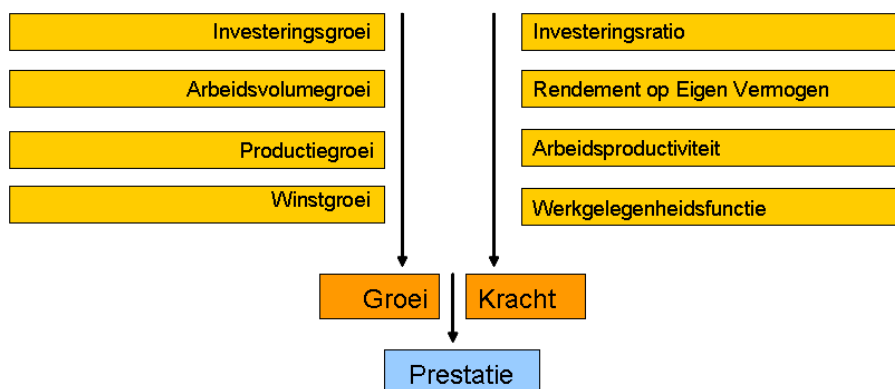
De consument haakt nog niet echt aan en blijft de kat uit de boom kijken. Hoewel de werkgelegenheid weer langzaam oploopt, is de werkloosheid hoger dan voor de recessie. Dit creëert onzekerheid en heeft impact op de koopkracht en een neerwaarts effect op de consumentenbestedingen. Ook het op bezuinigingen gerichte economisch beleid van de komende kabinetsperiode speelt een grote rol in de onzekerheid. Dit kweekt voorzichtigheid, wat we onder meer terugzien in de toenemende spaartegoeden. Bovendien moet niet alleen de Nederlandse overheid bezuinigen. Probleemlanden als Griekenland, Ierland, Portugal en Spanje zijn gedwongen om dit jaar al het tekort op de overheidsbegroting terug te dringen. De andere Europese overheden volgen volgend jaar. Voor een open economie als die van ons zijn dat essentiële ontwikkelingen.

¹ De negen gemeenten Blaricum, Bussum, Hilversum, Huizen, Laren, Muiden, Naarden, Weesp en Wijdmeren.

Op het dieptepunt van de recessie, in het tweede kwartaal van 2009, was het niveau van het BBP-volume 5,2 procent lager dan het voorlopige hoogtepunt in het eerste kwartaal van 2008. In het tweede kwartaal van 2010 is dit verschil teruggelopen tot 2,8 procent. Sinds de Nederlandse economie in het derde kwartaal van 2009 weer begon met groeien, is dus bijna de helft van de daling weer goedgeemaakt. In de tweede helft van 2010 en 2011 zet het herstel zich in een gematigder tempo voort. De economische groei zal over heel 2010 naar verwachting tussen 1¾ en 2 procent liggen².

1.2 Over de Regionaal-Economische Thermometer

De Regionaal-Economische Thermometer (RET) meet de economische prestaties van Nederlandse regio's en vergelijkt die met het Nederlandse gemiddelde. De prestaties worden gemeten aan de hand van acht variabelen. Deze acht variabelen zijn ondergebracht bij twee indicatoren: 'economische groei' en 'economische kracht'. Samen vormen zij de score voor de 'economische prestatie'. Onderstaande figuur geeft de opbouw van het model weer. In bijlage I zijn de definities van de acht variabelen opgenomen.



De economische prestatie van een regio waarderen we met een rapportcijfer. Voor elke variabele zetten we de gemiddelde waarde in Nederland op een zes. Stel dat de gemiddelde winstgroei in Nederland 10% bedraagt, dan krijgt een regio met een gemiddelde winstgroei van 10% een waardering van een zes. Op het moment dat het cijfer boven de zes ligt, betekent dit dat de regio een hogere winstgroei heeft gekend. Een waardering met een cijfer onder de zes duidt op een minder dan gemiddelde score en wordt daarom als onvoldoende beoordeeld³. Het rapportcijfer voor 'economische groei' en 'economische kracht' is het ongewogen gemiddelde van de rapportcijfers voor respectievelijk de vier groei- en de vier krachtvariabelen. Het rapportcijfer voor de economische prestatie is het ongewogen gemiddelde van de cijfers voor groei en kracht.

De rapportcijfers zijn berekend op basis van verschillende bronnen. Dit zijn onder andere de MKB-database en de Monitor Bedrijfsactiviteit van de Rabobank, de financiële jaarrekeningen van het CBS en de werkgelegenheidscijfers uit het zogenoemde LISA-

² Rabobank – Economisch Kwartaalbericht, september 2010

³ De rapportcijfers variëren van 3 tot 9. De mate waarin de regionale score afwijkt van het gemiddelde van alle regio's (de standaarddeviatie) vertaalt zich in punten die de regio meer of minder krijgt toebedeeld dan dat landelijke gemiddelde: een zes.

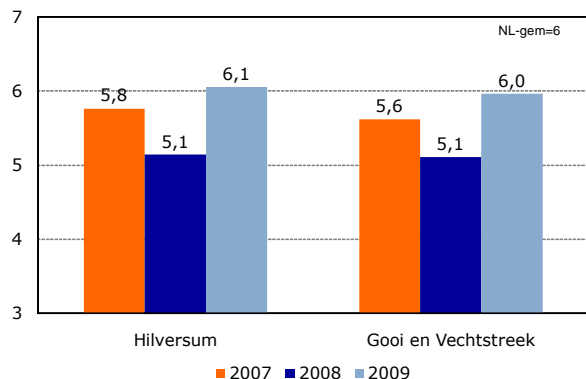
bestand (Landelijk Informatie Systeem Arbeidsorganisaties). De rapportcijfers worden ieder jaar opnieuw berekend met de meest actuele gegevens. Hierdoor kunnen er verschillen ontstaan tussen de cijfers die wij dit jaar over 2009 presenteren en de cijfers die wij komend jaar over hetzelfde jaar presenteren. Deze verschillen hebben te maken met actualisatie van het bronmateriaal.

1.3 Thermometerstand

De jaarlijkse Regio Top 40 van de Rabobank rangschikt de veertig Nederlandse regio's (waarvan Gooi en Vechtstreek er één is) naar de economische prestatie van hun bedrijfsleven. In 2008 stond Gooi en Vechtstreek op de veertigste plaats in deze ranglijst. Als gevolg van een relatief lage economische groei belandde de regio op de laatste plaats, een verslechtering van de al lage positie (35) in 2007. Dat was de aanleiding voor dit onderzoek. In 2009 is de regio opgeklimmen naar plaats 27, een goede verbetering. Belangrijk om te beseffen is echter dat 2009 een bijzonder jaar was, waarin de economie in elke regio kromp. De rapportcijfers zijn echter relatieve cijfers, waarbij het landelijk gemiddelde elk jaar op een zes wordt gezet. Een hoger rapportcijfer voor Gooi en Vechtstreek en Hilversum betekent dus niet dat de groei hoger was; de absolute groei was namelijk negatief. In relatie tot Nederland als geheel kromp de economie iets minder snel, vandaar de hogere positie op de ranglijst.

Het bedrijfsleven in de gemeente Hilversum heeft in 2009 een 6,1 behaald voor zijn economische prestaties (figuur 1.1). De gemeente heeft daarmee ongeveer gemiddeld gepresteerd, op het zelfde niveau als de regio Gooi en Vechtstreek en Nederland als geheel. Door de omvang van Hilversum heeft de score van de gemeente grote invloed op de score van de gehele regio. Verder laat de figuur zien dat de gemeente en de regio veel beter hebben gepresteerd dan in 2008 en ook hoger uitkomen dan in 2007.

Figuur 1.1: Economisch presteren

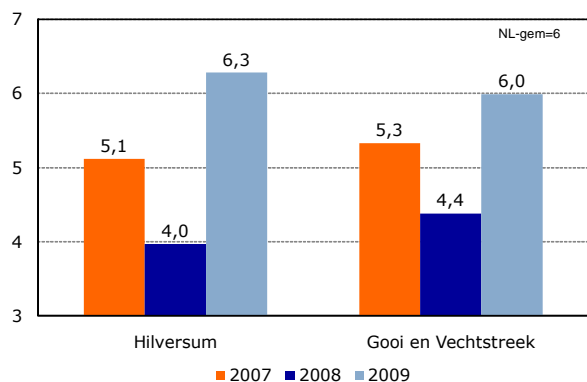


Bron: Rabobank/EIM

De lage score voor economische prestatie in 2008 en de verbetering in 2009 hadden te maken met een laag rapportcijfer voor economische groei in 2008 en een forse stijging van dat cijfer in 2009 (figuur 1.2). Het rapportcijfer steeg van een 4,0 naar een 6,3 en lag dus boven het landelijk gemiddelde. De economische kracht van het bedrijfsleven fluctueert doorgaans minder door de jaren heen. Het rapportcijfer hiervoor daalde van een 6,4 in 2007

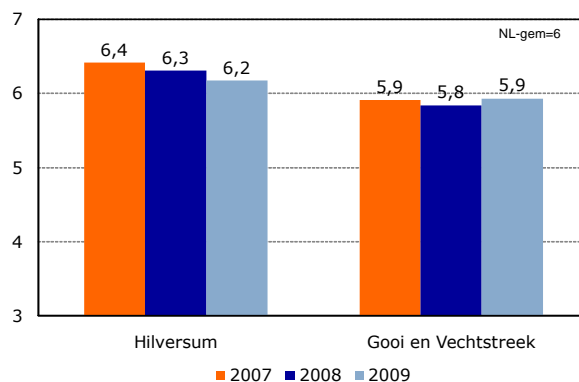
naar een 6,2 in 2009. Ook de regio Gooi en Vechtstreek als geheel heeft een stabiel rapportcijfer dat net onder het landelijke cijfer ligt.

Figuur 1.2: Economische groei



Bron: Rabobank/EIM

Figuur 1.3: Economische kracht

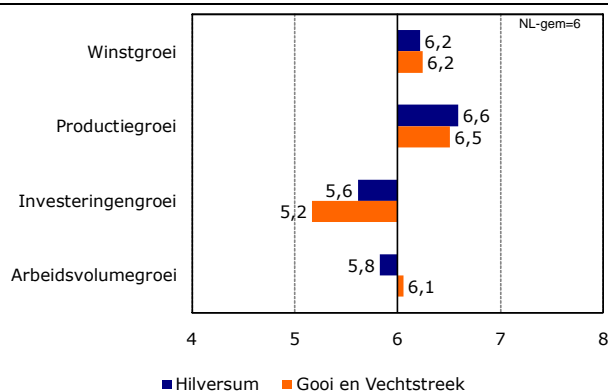


Bron: Rabobank/EIM

1.4 Economische groei

In figuur 1.4 staan de rapportcijfers voor de vier groei-indicatoren in 2009. Daaruit blijkt dat Hilversum en de gehele Gooi en Vechtstreek vooral op productiegroei goed scoorden en qua investeringegroei minder goed presteerden.

Figuur 1.4: Indicatoren economische groei, 2009



Bron: Rabobank/EIM

Sterke winstdaling, maar minder dan landelijk

De winstgroei wordt berekend door het totale bedrijfsresultaat van alle bedrijven in de regio af te zetten tegen het bedrijfsresultaat in het voorgaande jaar. Het bedrijfsleven in Nederland als geheel zag zijn winst in 2009 met 26 procent afnemen. Ook in Hilversum en Gooi en Vechtstreek daalde de winst fors, maar wel minder dan landelijk (beide 24 procent). De verschillen tussen sectoren zijn groot. Zo kende de handel en logistiek & communicatie,

waartoe ook het mediacluster behoort, een zeer grote daling van de winst. De winst van de commerciële dienstverlening daalde nauwelijks.

Productiedaling valt mee

De productiegroei wordt gemeten door de omvang van de bruto toegevoegde waarde te vergelijken met de omvang een jaar eerder. Ook de productiegroei was negatief in 2009, zowel in Nederland als geheel als in Hilversum en Gooi en Vechtstreek. Landelijk daalde de productie met 4 procent, in Hilversum en de omliggende regio met iets meer dan 3 procent. In dat perspectief moet het goede rapportcijfer voor Hilversum (6,5) worden gezien: een voldoende, maar wel krimp. In de productiesector was de daling het grootst, zowel landelijk als in de regio. De zorg en de overheid zagen hun productie wel groeien.

Forse daling investeringen, ook in Hilversum

Het is niet verwonderlijk dat de omvang van de investeringen in Nederland in 2009 is gedaald. Landelijk lag die daling op 14 procent, in Hilversum op 15 procent en in Gooi en Vechtstreek als geheel zelfs op 16 procent. Dit heeft alles te maken met het economisch klimaat. Vooral in de productiesector daalden de investeringen en daarbinnen vooral in de industrie, maar ook de handel, logistiek & communicatie en de commerciële diensten investeerden fors minder dan in 2008.

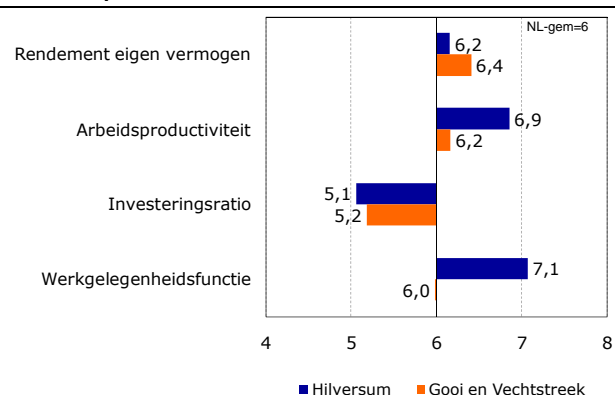
Arbeidsvolume daalt, maar grote sectorale verschillen

Zowel landelijk als in de regio daalde het arbeidsvolume (gemeten in fte) in 2009. In Nederland als geheel met 1,6 procent, in Hilversum met 1,7 procent. De verschillen tussen sectoren zijn echter groot, wat voor een groot deel te maken heeft met het moment waarop de recessie een sector raakt. Zo zagen de productiesector, de handel, de logistiek & communicatie en vooral de commerciële dienstverlening hun arbeidsvolume flink dalen, terwijl het aantal fte bij de overheid en vooral de zorg groeide.

1.5 Economische kracht

Met een 6,2 had Hilversum in 2009 een bovengemiddelde economische kracht. De regio Gooi en Vechtstreek kreeg met een 5,9 net een onvoldoende. Hilversum heeft zijn voldoende vooral te danken aan de hoge werkgelegenheidsfunctie en de hoge arbeidsproductiviteit. De relatief lage investeringsbereidheid beïnvloedt het rapportcijfer voor kracht in negatieve zin (figuur 1.5).

Figuur 1.5: Indicatoren economische kracht, 2009



Bron: Rabobank/EIM

Rendement op eigen vermogen lager dan in Nederland

Het rendement op eigen vermogen (REV) geeft de verhouding weer tussen de gerealiseerde winst en het eigen vermogen waarmee deze winst is verkregen. Zoals in de figuur is te zien, krijgt het REV van het bedrijfsleven in Hilversum en Gooi en Vechtstreek een voldoende. De waarde van het REV in Hilversum bedroeg 7,3 procent tegenover een REV van 6,9 procent in Nederland. Daarmee is de winstgevendheid, als gevolg van de eerder genoemde winstdaling, wel gedaald, zij het minder dan landelijk. In Hilversum was de winstgevendheid vooral in de handel en logistiek & communicatie, op export gerichte sectoren, laag. Het REV in de commerciële dienstverlening in de stad was juist relatief hoog.

Arbeidsproductiviteit sterk punt

Om de arbeidsproductiviteit te meten is de bruto toegevoegde waarde gedeeld door het totale arbeidsvolume. Dit geeft een indicatie van de waarde die een fulltime medewerker gemiddeld toevoegt. Landelijk lag de arbeidsproductiviteit op € 87.000, in Hilversum op bijna € 100.000 en in Gooi en Vechtstreek op bijna € 90.000. De commerciële dienstverlening en de handel zorgen er samen met het relatief hoge opleidingsniveau van de beroepsbevolking voor dat Hilversum goed scoort. De arbeidsproductiviteit is juist aan de lage kant in de zorg en de productiesector.

Lage investeringsratio haalt economische kracht naar beneden

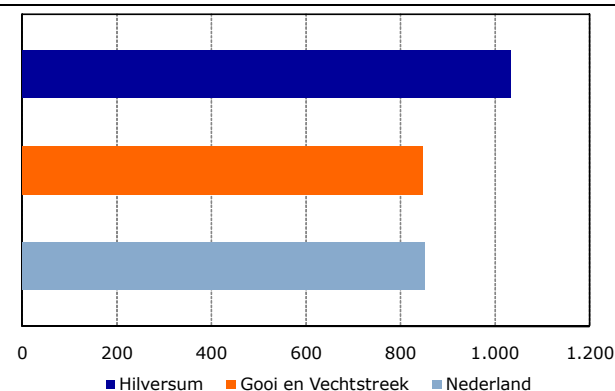
De investeringsratio is het deel van de bruto toegevoegde waarde dat wordt geïnvesteerd. Dit kengetal geeft een indruk van de mate waarin het bedrijfsleven bereid is om te

investeren. Met een investeringsratio van 13 procent behaalde het bedrijfsleven in Hilversum een beduidend lagere investeringsratio dan landelijk (18 procent). Ook de regio Gooi en Vechtstreek kreeg met een investeringsratio van 14 procent een onvoldoende. Binnen de logistiek & communicatie lag de investeringsbereidheid het hoogst, terwijl de investeringsratio juist laag was in de bouw, de handel en de horeca.

Hilversum is een werkstad

Hoewel Hilversum, met stedelijke kenmerken en een mooie omgeving, een belangrijke woonfunctie heeft, is het ook een werkstad. Vooral met het mediacluster trekt Hilversum werknemers van buiten de regio aan. De werkgelegenheidsfunctie van de stad bewijst dit. De werkgelegenheidsfunctie van een regio geeft de verhouding weer tussen het arbeidsvolume en de beroepsbevolking (personen in de leeftijd van 15-65 jaar die zich beschikbaar stellen op de arbeidsmarkt). Daarmee is het een indicator van het belang van de regio als werkverschaffer. Normaliter ligt deze verhouding hoger naarmate de gemeente meer stedelijk is. Voor Hilversum laat het rapportcijfer 7,1 zien dat de stad een stuk beter scoorde als werkverschaffer dan de regio en Nederland als geheel. In Hilversum zijn ruim duizend fulltime banen beschikbaar per duizend leden van de beroepsbevolking.

Figuur 1.6: Aantal fulltime banen per 1.000 potentiële arbeidskrachten



Bron: LISA, bewerking Rabobank

1.6 Conclusie

Uit het voorgaande is gebleken dat Hilversum een voldoende krijgt voor zijn economische prestatie in 2009 en dat de stad bovendien bovengemiddeld scoort op de twee onderliggende indicatoren economische groei en economische kracht. Voor de hele regio Gooi en Vechtstreek geldt een gemiddelde prestatie. Voor een dergelijke regio, met vooral een belangrijke woonfunctie, is dat goed te noemen. Bovendien is de prestatie beduidend beter dan in 2008, toen de regio onderaan in de Regio Top 40 stond.

Belangrijk om te beseffen is dat het om relatieve cijfers gaat. Oftewel, Hilversum heeft goed gepresteerd in het naar verhouding economisch slechte klimaat in Nederland. Over het algemeen was wel degelijk sprake van krimp en vertoonden de meeste krachtindicatoren een verslechtering ten opzichte van 2008.

2 Economische koers

De overheid, het bedrijfsleven en belangenorganisaties als de Kamer van Koophandel nemen diverse initiatieven om de economische positie van Hilversum en de regio te versterken. Dit hoofdstuk begint met een analyse van het beleid en de initiatieven van de overheid. Daarnaast hebben twee interviews en een workshop plaatsgevonden. Een centrale rol in het economische beleid van de gemeente is weggelegd voor de drie speerpuntsectoren: media, zorg en toerisme. Daarom is er voor gekozen om in de eerste paragraaf een regionale kijk op deze sectoren te geven. Dit betekent dat er minder aandacht is voor de overige sectoren. Ondanks dat in deze sectoren een groot deel van de werkgelegenheid terug is te vinden, draagt hun aanwezigheid in mindere mate bij aan het onderscheidend vermogen van het (toekomstige) economische profiel van de gemeente Hilversum. De tweede paragraaf is gebaseerd op de interviews en de workshop. Hierin is een SWOT-analyse opgesteld en een aantal centrale thema's besproken rondom de versterking van de economische kracht van Hilversum en de regio. Bij de workshop was ook een aantal prominente vertegenwoordigers van de overige sectoren aanwezig. De analyse van deze sectoren komt vooral terug in het tweede deel van dit hoofdstuk. Ten slotte doen we op basis van dit hoofdstuk in de conclusie een aantal concrete aanbevelingen.

2.1 Beleid

In haar economische beleid heeft de gemeente Hilversum drie speerpuntsectoren aangewezen. Dit zijn de sectoren media, zorg en toerisme. Daarbij vormen de media een specifiek speerpunt voor de gemeente Hilversum; de ontwikkeling van zorg en toerisme wordt in regionaal verband gestimuleerd. Aan de keuze voor deze sectoren ligt een aantal (sociaal-)economische kenmerken van de gemeente en de regio ten grondslag. Dit zijn onder meer:

- Relatieve aandeel van de sector in de huidige economische structuur;
- Economische potentie van de drie sectoren;
- Gunstige verhouding tussen ruimtegebruik en werkgelegenheid;
- Kans op synergie: de kans dat bedrijven door vestiging in elkaars nabijheid kunnen komen tot versterking en innovatie⁴.

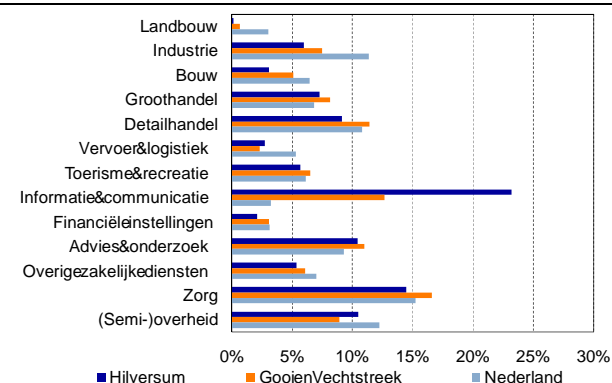
Verder geeft men aan dat de regio gebaat is bij 'schone' werkgelegenheid zodat de woon- en recreatiekwaliteit kunnen worden behouden.

Aansluitend bij de eerste twee punten is in de onderstaande twee figuren het aandeel van de drie speerpuntsectoren in de totale werkgelegenheid en de ontwikkeling van de werkgelegenheid per sector aangegeven. In de eerste figuur springt het grote belang (23 procent) van de sector informatie en communicatie eruit. De mediagerelateerde bedrijven vallen binnen deze sector. In Nederland is deze sector goed voor 3 procent van de totale werkgelegenheid. De zorg is in Hilversum, Gooi en Vechtstreek en Nederland goed voor

⁴ Zie hiervoor ook Regio Gooi en Vecht: Innovatieve verbinding in de Noordvleugel, 2007

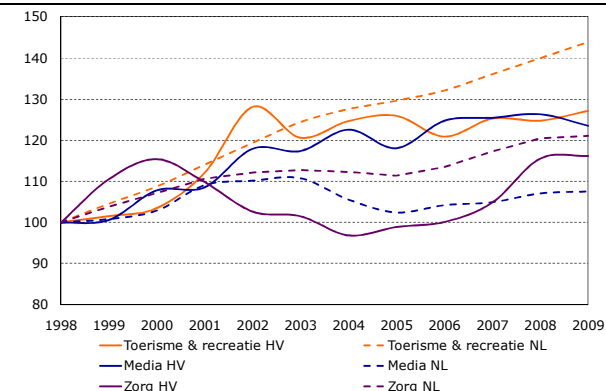
ongeveer 15 procent van de werkgelegenheid. In Hilversum en Nederland maakt de werkgelegenheid in het toerisme & recreatie ongeveer 6 procent van het totale aantal banen uit.

Figuur 2.1: Sectorstructuur (% banen in 2009)



Bron: LISA, bewerking Rabobank

Figuur 2.2: Ontwikkeling werkgelegenheid speerpuntsectoren in Hilversum en Nederland (1998 = 100)



Bron: LISA, bewerking Rabobank

De economische potentie van de drie sectoren komt deels tot uiting in de ontwikkeling van de werkgelegenheid. Figuur 2.2 laat zien dat landelijk vooral de sector toerisme & recreatie in de weergegeven periode een sterke groei heeft doorgemaakt. In Hilversum is deze sector over de gehele periode ook sterk gegroeid, maar voornamelijk rond het begin van het vorige decennium. De media en de zorg zijn landelijk vanaf 1998 ook zo'n 10 tot 20 procent gegroeid qua werkgelegenheid. De landelijke groei van de mediasector was daarmee minder sterk dan in Hilversum het geval was. De werkgelegenheid in de zorg nam landelijk juist sterker toe dan in Hilversum.

Media

Van oudsher is Hilversum de 'Mediastad' van Nederland. In het economisch beleid van de gemeente staat centraal dat Hilversum deze positie behoudt en doorgroeit naar een internationale brainport op mediagebied. Gezien het belang van deze sector en het onderscheidend vermogen dat Hilversum hierdoor bezit ten opzichte van andere steden is de keuze voor deze sector een logische. Binnen de mediawereld in Hilversum bestaat er een duidelijke tweedeling tussen enkele grote bedrijven en instellingen (bijvoorbeeld de omroeporganisaties) en de vele kleine bedrijven die voor een belangrijk deel van hun werkzaamheden afhankelijk zijn van deze grote bedrijven. Twee derde van de werkgelegenheid in de Hilversumse mediasector komt voor rekening van de omroeporganisaties. Het andere deel van de werkgelegenheid bevindt zich onder meer bij producenten van (video-)films en ondersteunende diensten voor radio, televisie en film⁵. De gemeente hoopt op een aantal manieren bij te dragen aan de versterking van de mediasector in Hilversum:

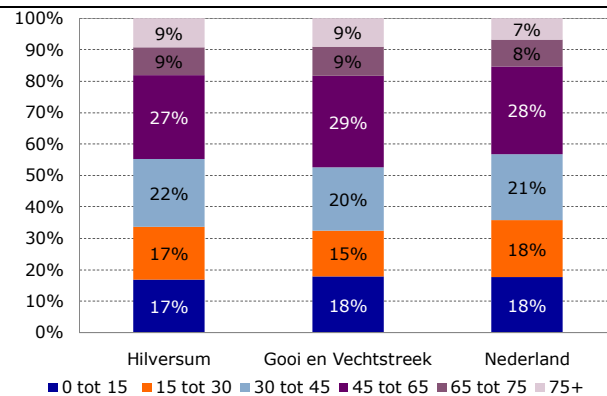
⁵TwoMinds - Versterking Hilversum Mediastad, 2009

- Transformatie en uitbreiding van het Mediapark;
- Duidelijker positionering van het 'product' Hilversum in Den Haag en Brussel;
- Stimuleren kleinschalige creatieve bedrijvigheid in de stad;
- Participatie in iMMovator ter stimulering van innovatie en samenwerking in de sector;
- Stimuleren van de organisatie van multimediacongressen in Hilversum;
- Stimuleren van samenwerking tussen onderwijsinstellingen (ROC, HKU en de Media-Academie) en het bedrijfsleven⁶.

Zorg

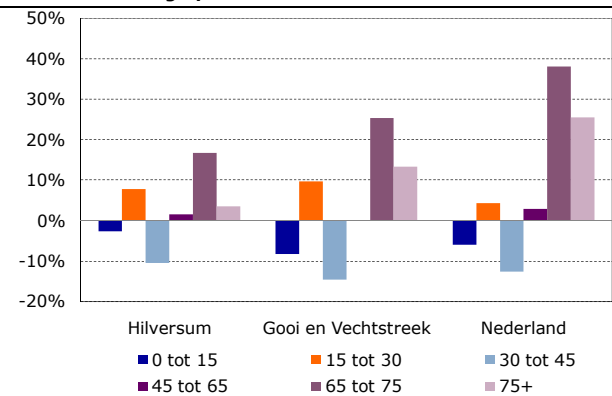
Uit figuur 2.2 aan het begin van dit hoofdstuk bleek al dat de Nederlandse zorgsector het afgelopen decennium een constante groei van werkgelegenheid heeft doorgemaakt. Gezien de toename van het aantal ouderen en de daaraan gekoppelde grotere behoefte aan zorg wordt ook voor de komende jaren groei verwacht. Figuur 2.3 toont de leeftijdsopbouw van de bevolking in Hilversum, Gooi en Vechtstreek en Nederland. Daaruit blijkt dat het aandeel ouderen in de regio groter is dan landelijk. Bovendien toont figuur 2.4 dat het aantal ouderen in het komende decennium fors zal toenemen, zij het in de regio minder hard dan in Nederland als geheel.

Figuur 2.3: Bevolkingsopbouw, 2010



Bron: Primos, bewerking Rabobank

Figuur 2.4: Relatieve groei bevolking naar leeftijd, 2010-2020



Bron: Primos, bewerking Rabobank

Vanwege de gunstige verwachtingen voor de zorg wordt deze sector door steeds meer regio's in Nederland als perspectiefrijk bestempeld. Naar alle waarschijnlijkheid zal het aanbod van zorg en/of de schaal van zorginstellingen dan ook verder toenemen in de komende jaren. Daarnaast is de laatste jaren door de invoering van meer marktwerking in de zorg de keuzevrijheid en de transparantie voor de consument toegenomen⁷. Door deze twee ontwikkelingen zal de concurrentie tussen regio's en de daar gevestigde zorginstellingen toenemen. Hilversum en de regio hebben wat dat betreft een aantal voordelen ten opzichte van andere gebieden. Ten eerste is dat de landschappelijke kwaliteit van het gebied: een groot deel van de regio is voorbehouden aan natuur. Ten tweede kent de regio veel (welgestelde) ouderen en bezit zij daarmee een grote 'interne' markt voor

⁶ Gemeente Hilversum - Kenniscentrum Hilversum: Economische Visie 2007-2020, 2007

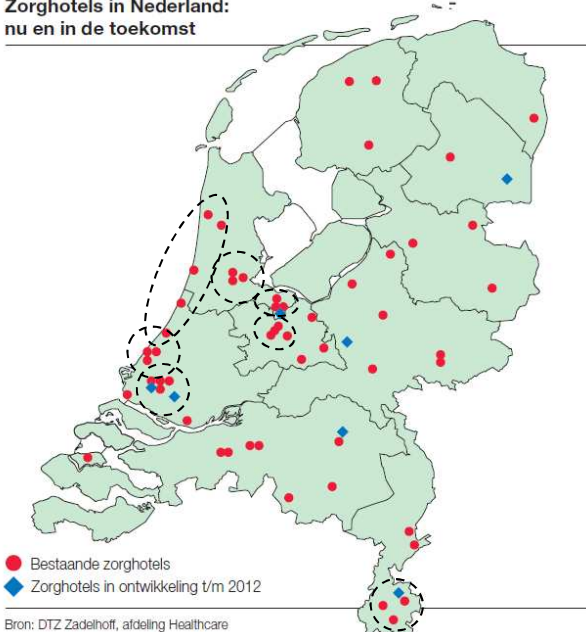
⁷ Rabobank Cijfers & Trends – Sector Gezondheidszorg, maart 2010

zorg. Ten derde zorgt de nabijheid van omliggende steden als Amsterdam, Almere, Amersfoort en Utrecht ook voor een grote 'externe' markt voor zorg. Om deze kenmerken ten volle te benutten, is het van groot belang dat de zorginstellingen de capaciteit hebben om zowel de eigen inwoners als mensen van buiten de regio te kunnen voorzien in hun behoeften. Door de efficiëntie te verbeteren, wachtlijsten te verkorten en hoge kwaliteit te bieden, kunnen de regionale zorginstellingen een bijdrage leveren aan de aantrekkelijkheid van Gooi en Vechtstreek als zorgregio. Om de efficiëntie en kwaliteit te verbeteren, is door de regionale zorg- en onderwijsinstellingen, overheden en andere belanghebbenden het innovatieplatform iZovator opgericht.

Ter illustratie zijn in kaart 2.1 de locaties van de huidige en geplande zorghotels in Nederland opgenomen. Grofweg zijn er concentraties van deze activiteit terug te vinden in twee typen gebieden. Enerzijds in en rondom de grote steden. Hier zijn vaak hotels terug te vinden die direct zijn verbonden aan de plaatselijke ziekenhuizen. Anderzijds zijn dit gebieden die beschikken over een mooie omgeving. Voorbeelden hiervan zijn de kuststrook, de Gooi en Vechtstreek en Zuid-Limburg. Naast hotels die verbonden zijn aan ziekenhuizen zijn hier meer zogenaamde zorgresorts te vinden.

Kaart 2.1: Aanbod zorghotels Nederland

Zorghotels in Nederland:
nu en in de toekomst



Bron: DTZ, bewerking Rabobank

Toerisme

Toerisme is de derde speerpuntsector in het gemeentelijke beleid. In dat beleid geeft de gemeente aan dat men vooral mogelijkheden ziet in de ontwikkeling van dagtoerisme. De groene omgeving en de ligging te midden van vier grote steden dragen hieraan bij. Tevens bezit de gemeente met de Beeld en Geluid Experience en de diverse architectonische monumenten een aantal trekkers op toeristisch gebied, hoewel een echte grote trekker

ontbreekt. Dat men zich vooral op dagtoerisme richt, heeft ook te maken met de beperkte beschikbare ruimte. Dit maakt het moeilijk om aanvullende (grootschalige) verblijfsaccommodaties voor toerisme in de regio te vestigen. Dit speelt al over een langere periode. Zo ligt het totale aantal slaapplekken in toeristische accommodaties in Gooi en Vechtstreek al jaren rond de 4.200⁸. Om zich toch van andere Nederlandse regio's te kunnen onderscheiden, is daarom het innovatieplatform iTRovator opgericht. In eerste instantie heeft dit platform tot doel om innovaties in de toeristische sector te stimuleren. Daarnaast houdt men zich bezig met het steviger op de kaart zetten van de regio als toeristisch gebied via het Regionaal Bureau voor Toerisme.

In de rapportage *Toerisme en recreatie in cijfers 2009* schetst het CBS een beeld van de omvang en het aandeel van toerisme in de Nederlandse toeristische gebieden. In deze rapportage onderscheidt het CBS vier soorten toerisme: dagtochten van Nederlanders, korte binnenlandse vakanties van Nederlanders, lange binnenlandse vakanties van Nederlanders en vakanties van buitenlandse gasten. Gegevens over de aantallen en aandelen van deze vier typen zijn niet beschikbaar op het niveau van het Gooi en Vechtstreek. Wel is in tabel 2.1 te zien dat de grotere regio 'Gooi en Vechtstreek en Utrechtse Heuvelrug' relatief het grootste marktaandeel heeft in de categorie dagtochten⁹.

Tabel 2.1: Aandeel toerisme in Gooi en Vechtstreek en Utrechtse Heuvelrug

Type toerisme	Aandeel/aantal
Dagtochten Nederlanders	4 procent
Korte en lange binnenlandse vakanties Nederlanders	2 procent
Overnachtingen buitenlandse gasten	1 procent
<i>-Gemiddeld verblijf buitenlandse gasten</i>	<i>2¼ nachten</i>

⁸ CBS – Statline Logiesaccommodaties per regio

⁹ CBS – Toerisme en recreatie in cijfers 2009

2.2 Workshop

Tijdens een workshop is door de deelnemers¹⁰ gezamenlijk een SWOT opgesteld. Hierin komen zowel de kenmerken van de gemeente Hilversum als die van de regio naar voren. Aansluitend zijn de uitkomsten samengevoegd tot een aantal thema's (bestuurlijke versnippering, samenhang bedrijfsleven, toekomst speerpuntsectoren en toekomst overige sectoren) waarover de aanwezigen vervolgens hebben gediscussieerd. De resultaten van deze discussie zijn in het vervolg van deze paragraaf opgenomen.

Tabel 2.2: SWOT-analyse van Hilversum en de regio

Sterkten	Zwakten
Centrale ligging ten opzichte van Almere, Amersfoort, Amsterdam en Utrecht	Beperkte voorzieningen voor toerisme en recreatie
Koopkrachtige bevolking	Omroepverenigingen hebben weinig band met Hilversum
Historische aanwezigheid mediasector (kennis, samenwerking, infrastructuur)	Bestuurlijke versnippering
Winkelaanbod divers en bovenregionaal	Aansluiting bedrijfsleven en onderwijs
Toegankelijkheid en keuzemogelijkheden voor mensen met zorgvraag	Woningcontour en groencontour zijn star
Aantrekkingskracht woonmilieu op welgestelde gezinnen	Autobereikbaarheid
Kansen	Bedreigingen
Cross-overs 3 speerpuntsectoren	Vertrek technische opleidingen
Lobby ambassadeurs vanuit regio naar provincie	Economie laag op prioriteitenlijst bestuurders
Regionale samenwerking in innovatieplatforms	Ruimte voor bedrijvigheid in Almere, Amersfoort en Amsterdam
Invulling leegstaande detailhandel in aanloopstraten	Gebrek aan hogere opleidingen
Parkeergarage onder marktterrein	

Resultaten discussie

Bestuurlijke versnippering dodelijk voor economische ontwikkeling van de regio

De negen gemeenten binnen de regio zijn verenigd in het gewest Gooi en Vechtstreek. Het gewest coördineert het regionale economische beleid uit het programma *Regio Gooi en Vecht: Innovatieve verbinding in de Noordvleugel*. De aanwezigen geven aan de afstemming van de negen gemeenten over de innovatieplatforms iZovator en iTrovator te waarderen en in de sectoren zorg en toerisme een duidelijk gemeenschappelijk doel voor ogen te hebben. Een belangrijk punt voor de komende tijd is dat deze samenwerking ook door de nieuwe colleges zal moeten worden doorgezet. Het risico bestaat immers dat deze initiatieven in schoonheid sterven voordat ze effect hebben kunnen sorteren. Daarnaast is het voor het

¹⁰ Een overzicht van de deelnemers is opgenomen in de bijlage.

slagen van deze initiatieven van belang dat de gedragenheid en het enthousiasme onder het regionale bedrijfsleven verder worden gestimuleerd.

Er valt nog veel te winnen op onderlinge samenhang tussen het bedrijfsleven in de regio

De deelnemers van de workshop geven aan dat de onderlinge samenhang van ondernemingen in de regio op verschillende manieren zou kunnen worden gestimuleerd. Een trend (zowel landelijk als in deze regio) van de laatste jaren is de toename van het aantal zzp'ers. Onder andere in de mediasector zorgt dit voor een groot aantal zelfstandigen. De vertegenwoordigers van ondernemersorganisaties (STRO en HBV) menen dat er voor hen een taak is weggelegd om ook deze ondernemers de voordelen van onderlinge contacten binnen een organisatie te bieden. Dit zou onder meer kunnen gebeuren door in samenwerking met de Kamer van Koophandel een jaarlijks evenement voor alle nieuwe bedrijven in de regio te organiseren. Voor bestaande en/of internationaal opererende bedrijven zal moeten worden gekeken wat het best bij hun wensen aansluit.

De kansen voor de drie speerpuntsectoren media, zorg en toerisme

Volgens de deelnemers bestaat er in de mediasector in Hilversum een duidelijke tweedeling. Aan de ene kant zijn het daarbij de grote omroepverenigingen die op basis van historie verbonden zijn met Hilversum. Men geeft aan dat deze weinig directe binding kennen met Hilversum. Aan de andere kant zijn de ondernemers en werknemers van de kleine bedrijven vaak ook woonachtig in het gebied en onderdeel van regionale verbanden. Aangezien deze veelal de grote bedrijven als opdrachtgevers hebben, zijn zij direct gebaat bij fysieke nabijheid van deze ondernemingen. Ook aan de orde is dat de markt voor mediagerelateerde activiteiten zich van nationaal naar internationaal ontwikkelt¹¹. Voor de Hilversumse bedrijven waar dit voor geldt, is het zaak om hun opgebouwde kennis ook internationaal toepasbaar te maken en te vermarkten. Om internationaal een rol van betekenis te kunnen spelen, zijn verdere uitbreiding van de data-infrastructuur en de specifieke kennis in het gebied daarom van groot belang.

Voor wat betreft de kansen voor zorg beseft men dat hier een markt ligt die door meer regio's als perspectiefrijk wordt gezien. Vanuit deze gedachte is het dan ook van belang dat de regio zich op meer thema's onderscheidt dan alleen de centrale ligging en een groen karakter. Aanvulling op het onderscheidend vermogen wordt vooral gezocht in het combineren van de activiteiten vanuit zorg en toerisme en vanuit zorg en media. Voorbeelden hiervan zijn een duidelijke rol voor de toepassing van games om mensen te laten revalideren maar ook om ze actief te houden. Om dit voor elkaar te krijgen, werken ontwikkelaars van games en zorginstellingen met elkaar samen. Een tweede onderscheidende factor is dat men via de toepassing van techniek (bijvoorbeeld beeldcommunicatie) er voor hoopt te zorgen dat mensen langer zelfstandig blijven wonen. Hiervoor loopt een aantal regionale projecten. Vervolgens is het ook de bedoeling om met deze kennis ouderen en zorginstanties in de rest van Nederland te bedienen. Voorwaarde hiervoor is dat er voldoende capaciteit is waarbij ook meteen een link bestaat met accommodaties en toerisme. Ruimte hiervoor is gelegen op het terrein van het Tergooiziekenhuis en het landgoed Zonnestraal. Om de zorgvraag in de toekomst ook te

¹¹ TwoMinds - Versterking Hilversum Mediastad, 2009

kunnen faciliteren, is het verder van belang dat men voldoende personeel aantrekt en vasthoudt. De aanzet en mogelijkheden tot innovatie in de regionale zorg worden daarbij als een onderscheidend kenmerk naar potentiële werknemers gebruikt.

De kansen voor het toerisme liggen vooral in de betere benutting van de aanwezige mogelijkheden. Door het gebrek aan uitgeefbare ruimte voor toeristische bedrijvigheid in het groen (zoals bungalowparken) is het lastig om meer accommodaties te huisvesten. Men zal zich bij het verblijfstoerisme dan ook meer moeten richten op het verhogen van bezettingsgraden in de aanwezige accommodaties. Dit kan bijvoorbeeld door zorg en/of mediacongressen naar de regio te halen in perioden dat er veel (onbenutte) capaciteit beschikbaar is. Daarnaast kan men meer mensen naar het gebied halen door de infrastructuur voor het dagtoerisme (routes en verkooppunten) te verbeteren en de bekendheid van de regio te vergroten bij toeristen en ondernemers. Dit is door iTRovator opgepakt.

De toekomst voor de niet-speerpuntsectoren

Grofweg de helft van de werkgelegenheid in de regio komt niet voor rekening van de drie speerpuntsectoren. Deels gaat het daarbij om werkgelegenheid in sterk plaatsgebonden sectoren als detailhandel, overheid en onderwijs. Gezien de regionale verzorgingsfunctie van de gemeente Hilversum zal men altijd over een bepaald niveau en een bepaalde aanwezigheid van deze sectoren blijven beschikken. Voor minder plaatsgebonden sectoren als de industrie, groothandel, logistiek en zakelijke diensten kunnen de beperkte groeiomogelijkheden in de gemeente veel eerder een aanleiding zijn om hun activiteiten te verplaatsen. Volgens een van de deelnemers aan de workshop lijkt het er bijvoorbeeld op dat de grotere zakelijke dienstverleners (zoals accountants en consultants) hun kantoren in de regio sluiten en zich concentreren in grotere plaatsen. Naast banenverlies is het effect hiervan dat de aantrekkelijkheid van het gebied als vestigingsplaats voor bedrijven die gebruik maken van deze vertrekkende dienstverleners achteruit gaat. Voor industriële bedrijven betekenen het wegtrekken van technische opleidingen, de beperkte ruimte voor eventuele uitbreiding en de slechte bereikbaarheid van het Havenkwartier een verslechterd toekomstperspectief.

De detailhandel van Hilversum heeft naast een gemeentelijke duidelijk een regionale functie. Momenteel signaleren betrokkenen dat de gemeente te kampen heeft met een flinke leegstand van panden in de aanloopstraten. Hierin wijkt de gemeente niet af van het landelijke beeld. Onderzoeksbureau Locatus, dat data heeft over winkelvastgoed in alle Nederlandse gemeenten, signaleert dat de leegstand van winkelpanden (en dan vooral op B- en C-locaties) sinds de tweede helft van 2009 de sterkste stijging in tien jaar doormaakte¹². Indien het daarbij gaat om structurele leegstand dan is het moment aangebroken voor gemeente en eigenaren om actie te ondernemen en over te gaan tot herstructurering en/of herbesteding.

Het toekomstperspectief voor de niet-speerpuntsectoren in de regio lijkt, door zowel regionale als landelijke ontwikkelingen, minder positief dan voor de media, de zorg en het

¹² Locatus – Persbericht: Sterkste stijging leegstand winkels in 10 jaar, januari 2010

toerisme. Hoewel de mogelijkheden voor uitbreiding beperkt zijn, geeft men aan dat bijvoorbeeld de bereikbaarheid van bedrijventerreinen en het winkelgebied te verbeteren valt. Voor zowel de gemeente als de ondernemers is het daarbij zaak om zich vooral te richten op wat er gezamenlijk kan worden gedaan om het huidige niveau van bedrijvigheid te behouden, binnen de beperkingen die de keuze voor het behoud van de landschappelijke kwaliteit met zich meebrengt.

3 Conclusies en aanbevelingen

In 2009, dat in het teken stond van de recessie, presteerde het Hilversumse bedrijfsleven beduidend minder goed dan in 2007 en 2008, maar beter dan het Nederlands gemiddeld. In vergelijking met Nederland als geheel ligt de oorzaak hier vooral in de lagere daling van de winst en productie en de hoge arbeidsproductiviteit en werkgelegenheidsfunctie.

In het tweede deel van dit onderzoek is een inventarisatie gemaakt van het beleid van de gemeente en de meningen van belanghebbenden. Aan de ene kant komt daarin naar voren dat er, gezien de kenmerken van Hilversum en de regio, goede kansen liggen voor de drie speerpuntsectoren media, zorg en toerisme. Aan de andere kant zijn de huidige omstandigheden voor een aantal van de overige sectoren, die gezamenlijk goed zijn voor de helft van de werkgelegenheid, minder gunstig. Men uit dan ook zijn zorgen over de toekomst voor deze sectoren. Dit leidt tot de volgende aanbevelingen:

1. Profileer Hilversum als internationale multimediasstad

Hilversum heeft van oudsher een grote voorsprong op het terrein van media en mediagerelateerde werkgelegenheid. De media, en de aanverwante creatieve sector, zijn 'hot' bij beleidsmakers. Ook andere steden profileren zich duidelijk op dit punt. De analyse laat zien dat de werkgelegenheid in de mediasector in Hilversum tot aan 2009 sterker is gegroeid dan in Nederland. Om haar voorsprong te behouden is het dan ook van levensbelang om de gemeente (inter-)nationaal te profileren als de (multi-)mediastad van Nederland en daarnaast de innovaties van bedrijven via samenwerkingsverbanden te blijven stimuleren.

2. Creëer een concurrerende zorgsector en benut daarvoor de regionale kenmerken

De zorgvraag en -markt zullen de komende decennia groeien. De ligging en de demografische kenmerken van de regio bieden een gunstige uitgangspositie om regionale groei in deze sector te realiseren. Daartoe is het zaak dat er in de komende jaren voldoende capaciteit en personeel bij zorginstellingen aanwezig zijn om de groeiende vraag te faciliteren. Hiervoor zijn de fysieke locaties (Ziekenhuislocatie/Heideheuvel en Zonnestraal) aanwezig. Zorg ervoor dat de kwaliteit, bereikbaarheid en toegankelijkheid van de zorgaanbieders goed zijn, opdat zowel patiënten als personeel kiezen voor een instelling in de regio.

3. Verbeter de toeristische infrastructuur en leg relaties met andere sectoren

De ontwikkeling van het toerisme lijkt voor een groot deel te moeten komen van de combinatie tussen deze sector en de media- en zorgsector. Stimuleer dit door evenementen en congressen voor betrokkenen en instanties in die sectoren naar de stad te halen. Daarnaast is het van belang dat de toeristische infrastructuur wordt verbeterd om op die manier meer (dag-)toerisme aan te trekken.

4. Vergeet de overige sectoren niet

Dat ook de niet-speerpuntsectoren van belang zijn voor de Hilversumse economie blijkt wel uit het aandeel dat ze hebben in de werkgelegenheid. Laat ondernemers in deze sectoren

duidelijk weten wat er de komende jaren wordt gedaan ter verbetering van hun vestigingsomgeving.

5. Breng als organisaties de ondernemers bij elkaar

Tot een sterkere regionale economie en innovaties komt men ook wanneer de in het gebied gevestigde bedrijven van elkaars successen en fouten leren. De gemeenten, de Kamer van Koophandel, de ondernemersverenigingen en andere belanghebbende partijen hebben daarbij de positie en het netwerk om de gelegenheden te creëren waar ondernemers en andere betrokkenen hun verhalen en ervaringen kunnen delen.

Bijlagen

Definities economische thermometer

Algemeen

- Arbeidsvolume: arbeidsvolume werknemers en zelfstandigen in arbeidsjaren
- Bruto toegevoegde waarde: loonkosten + afschrijvingen + financiële lasten + bedrijfsresultaat

Variabelen economisch groei

- Winstgroei: bedrijfsresultaat 2008 t.o.v. bedrijfsresultaat 2007
- Productiegroei: bruto toegevoegde waarde 2008 t.o.v. bruto toegevoegde waarde 2007
- Investeringsgroei: investeringen 2008 t.o.v. investeringen 2007
- Arbeidsvolume-groei: arbeidsvolume 2008 t.o.v. arbeidsvolume 2007

Variabelen economisch kracht

- Rendement op eigen vermogen (REV): bedrijfsresultaat als % van het eigen vermogen
- Arbeidsproductiviteit: bruto toegevoegde waarde / arbeidsvolume
- Investeringsratio: investeringen als % van de bruto toegevoegde waarde
- Werkgelegenheidsfunctie: arbeidsvolume als % van de beroepsbevolking

Literatuur

- CBS – Toerisme en recreatie in cijfers 2009
- CBS - Statline Logiesaccomodaties per regio, 2010
- DTZ – Zorghotels, nu en in de toekomst, 2008
- Gemeente Hilversum - Kenniscentrum Hilversum: Economische Visie 2007-2020, 2007
- Locatus - Persbericht: Sterkste stijging leegstand winkels in 10 jaar, januari 2010
- Rabobank Cijfers & Trends – Sector Gezondheidszorg, maart 2010
- Rabobank - Economisch Kwartaalbericht, september 2010
- Regio Gooi en Vecht: Innovatieve verbinding in de Noordvleugel, 2007
- TwoMinds - Versterking Hilversum Mediastad, 2009

Deelnemers interviews

- De heer Fred Eijsink, Adviseur Regiostimulering Kamer van Koophandel Gooi, Eem- en Flevoland
- De heer Jan Rensen, Wethouder Economie & Media Gemeente Hilversum

Deelnemers workshop

- De heer G. Crolla, secretaris Kamer van Koophandel Gooi, Eem- en Flevoland
- Mevrouw P. Deckers, Rabobank Hilversum Vecht en Plassen
- De heer J. van Dort, Fabrikantenvereniging Industrieterrein Naarden
- De heer F. Eijsink, adviseur Kamer van Koophandel Gooi, Eem- en Flevoland
- Mevrouw Y. Gagliardi, directeur Izovator

- De heer J. Lamme, Herenmode
- De heer F. Meester, Meester Electronics b.v.
- De heer G. Mol, Gooiland beveiliging
- De heer M.A. Quist, Electro-Watt
- De heer J. Rensen, Gemeenteraadslid Hilversum
- De heer P. Terlouw, Brakel Interieurgroep
- De heer F. Theunissen, Rabobank Hilversum Vecht en Plassen
- Mevrouw A. Weeda, secretaris OFG
- De heer D. de Wild, Van der Wal zonwering

Colofon

Titel

Economisch onderzoek gemeente Hilversum

Ondertitel

Over bedrijfsprestaties, speerpuntsectoren en samenwerking

Auteurs

R. Aalders MSc. (Rabobank Nederland)

T. Geijer MSc. (Rabobank Nederland)

Eindredactie

Enrico Versteegh (Rabobank Nederland)

Publicatiedatum:

Oktober 2010

In opdracht van:

Rabobank Hilversum Vecht en Plassen

Contactadres:

Rabobank Hilversum Vecht en Plassen

Postbus 273

1200AG Hilversum

info@hvp.rabobank.nl

www.rabobank.nl/hvp

©RabobankNederland,2010

Niets uit deze uitgave mag worden vervoelvoudigden /ofopenbaargemaakt doormiddel vandruk, fotokopi e of op welke andere wijze dan daaronder mede begrepen e hele of gedeeltelijke bewerking van het werk, zond er voorafgaand toestemming van Rabobank Nederland.

No part of this publication may be reproduced in an y form by print, photoprint, microfilm or any othe r means without written permission by Rabobank Nederland.