



1 februari 2011

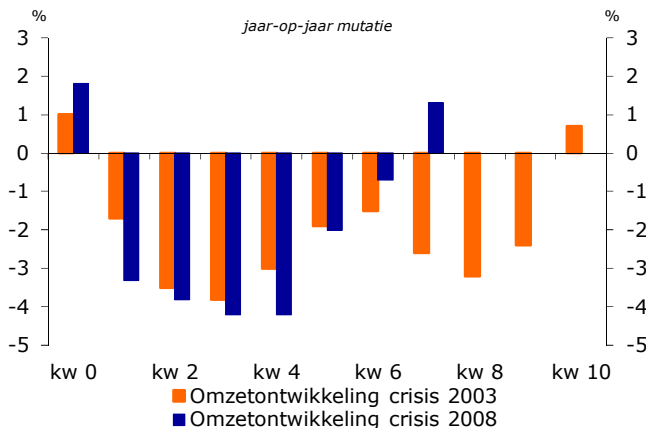
Wereldhandel bepaalt conjunctuurbeeld nog steeds

	2009	2010	2011
<i>jaar-op-jaar mutatie in %</i>			
Bruto Binnenlands Product	-3,9	1¼	1½
Particuliere consumptie	-2,5	¼	½
Overheidsuitgaven	3,7	½	¾
Private investeringen	-16,5	-5	2¼
Goederen- en dienstenuitvoer	-7,9	9½	4¼
Goederen- en dienstenuitvoer	-8,5	10	3¾
Consumentenprijsindex	1,2	1¼	1¼
Werkloosheid (% beroepsbevolking)	4,9	5½	5¼
Begrotingssaldo overheid (% BBP)	-5,4	-6	-4
Overheidsschuld (% BBP)	60,8	65	66
Saldo lopende rekening (% BBP)	3,4	5½	6¼

De uitvoer blijft het Nederlandse conjuncturele patroon voorlopig bepalen. De ontwikkeling van de uitvoer is op haar beurt in sterke mate afhankelijk van ontwikkelingen in de relevante wereldhandel die eind vorig jaar aantrok. Van een ongebreidelde groei van de binnenlandse bestedingen is geen sprake. De consumptie door huishoudens is in november 2010 met 2,8% toegenomen (j-o-j). Sinds begin 2008 is de consumptiegroei niet meer zo uitbundig geweest. Er werd meer uitgegeven aan zowel duurzame goederen als aan energie. De investeringen van bedrijven in materiële vaste activa lagen in november echter 4,5% lager dan in dezelfde maand een jaar eerder.

Bron: Rabobank

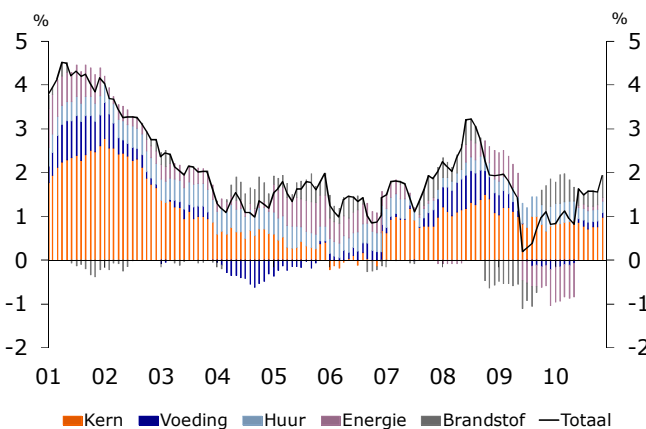
Komt detailhandel crisis relatief snel te boven?



In de detailhandel werd in november meer omgezet dan een jaar eerder. De omzetgroei was met 4,3% (j-o-j) het hoogste in ruim 2 jaar tijd. De groeisput kwam doordat het volume 3,0% hoger lag en de prijzen met 1,3% waren toegenomen. Weliswaar werd de omzetgroei positief beïnvloed door de gunstige samenstelling van koopdagen, maar na een correctie hiervoor bedroeg de toename in november nog steeds ongeveer 3%. De detailhandel lijkt de afgelopen crisis sneller te boven te komen dan de economische crisis in 2003 die veel minder diep was. Dat het consumentenvertrouwen al weer een tijdje in de lift zit draagt hieraan zeker positief bij.

Bron: CBS

Hoogste inflatie sinds maart 2009



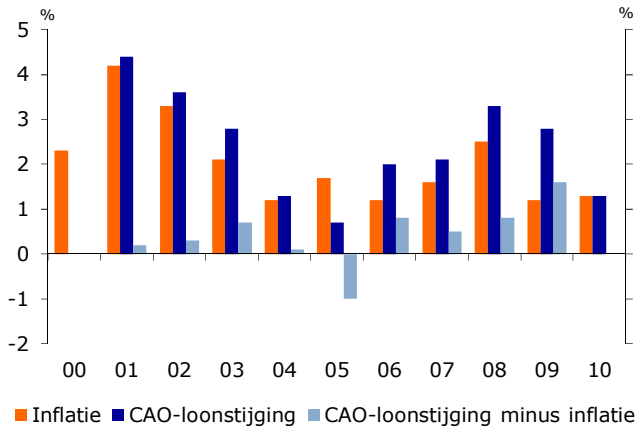
Bron: CBS

In december is de inflatie gestegen naar 1,9% (j-o-j). De gemiddelde prijsstijging is sinds maart 2009 niet meer zo hoog geweest. Met name sinds de tweede helft van 2010 is de geldontwaarding toegenomen door hogere energie- en brandstofprijzen. De opwaartse prijsdruk van voedsel is op dit moment beperkt, maar dit gaat mogelijk veranderen. Sinds enkele maanden lopen de voedselprijzen in rap tempo op en deze prijsstijgingen worden doorgaans met enige vertraging in de winkelprijzen verwerkt. Aangezien consumenten ongeveer 10% van hun inkomen aan voedsel uitgeven, zullen deze prijsverhogingen hun weerslag hebben op de inflatie. Over heel 2010 kwam de inflatie uit op 1,3% ten opzichte van 1,2% in 2009.

Conjunctuurbeeld Nederland

1 februari 2011

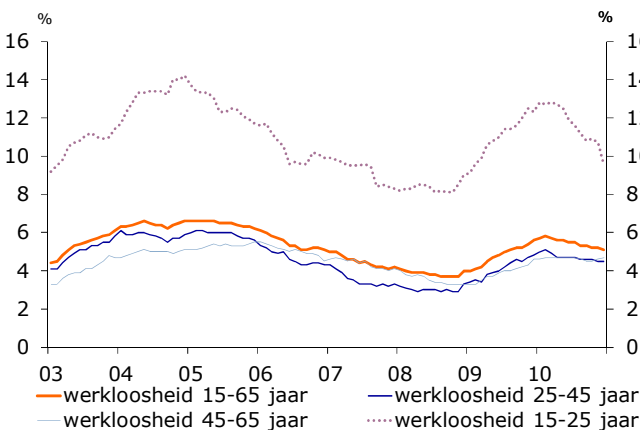
CAO-lonen en inflatie gelijk op in 2010



De CAO-lonen stegen in 2010, evenals de inflatie, met 1,3%. In het afgelopen decennium lag de loonstijging gemiddeld 0,4% boven de inflatie. Hoewel de loonstijging in de eerste helft van 2010 de inflatie overtrof, bleven de lonen in de tweede helft van het jaar bij de inflatie achter. Dit impliceert niet noodzakelijkerwijs dat werknemers er reëel in koopkracht op achteruit zijn gegaan. Het bedrag dat zij maandelijks op hun rekening gestort krijgen hangt immers ook af van wijzigingen in de premies die werknemers moeten betalen en individuele loonstijgingen. Voor werkgevers stegen de contractuele loonkosten met 1,5%. Deze stijging overtrof die van de CAO-lonen door hogere werkgeverspremies.

Bron: CBS

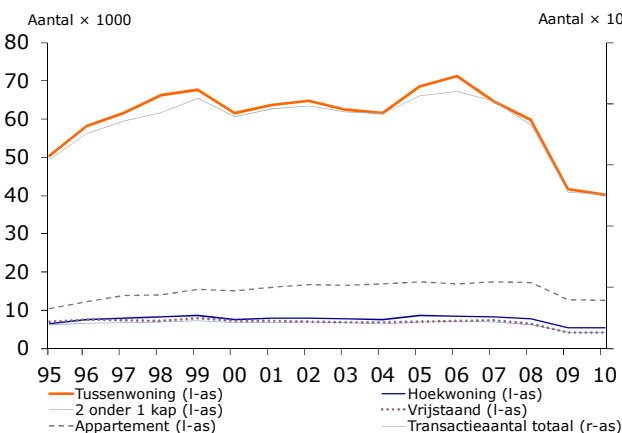
Minst kansrijken profiteren minst op arbeidsmarkt



In december 2010 waren er 8.000 personen minder werkloos dan een maand eerder en kwam de seizoensgecorrigeerde werkloosheid uit op 5,1%. De daling werd met name veroorzaakt doordat de omvang van de beroepsbevolking met 6.000 personen kromp, terwijl de omvang in de periode september-december nog maandelijks toenam. De minst kansrijke groepen op de arbeidsmarkt (ouderen, laaggeschoolden en langdurig werklozen) hebben in het afgelopen jaar het minst geprofiteerd van het herstel. De werkloosheid onder personen tussen 15-25 en 25-45 daalde bijvoorbeeld respectievelijk met 3,2% en 0,5%, terwijl de werkloosheid onder 45-65 jarigen juist steeg (0,1%).

Bron: CBS

Aantal woningtransacties maakt pas op plaats



De stagnatie van de woningmarkt duurt vooralsnog voort. In vergelijking met 2009 werden er in 2010 1,1% minder woningen verkocht. Het aantal verkochte vrijstaande woningen en 2 onder 1 kap woningen zaten weliswaar in de lift, maar het aantal woningtransacties aan de onderkant van de markt trok niet aan. Bovendien gaat het naar verwachting juist hier wringen. Per 2011 is het voor consumenten met lagere inkomens moeilijker geworden om een NHG-hypotheek te verkrijgen. Daarnaast wordt de maximale hypotheek beperkt tot 112% van de koopsom van de woning en dit moet binnen 7 jaar na aankoop worden teruggebracht tot 100%.

Bron: CBS

www.rabobank.com/kennisbank

Ruth van de Belt
Tel. 030 - 2160143
R.Belt@rn.rabobank.nl