



Rabobank

Economische Thermometer & Barometer Weerterland en Cranendonck

Prestaties 2010, 2011 en verwachting voor 2012

December 2011

CONCLUSIES

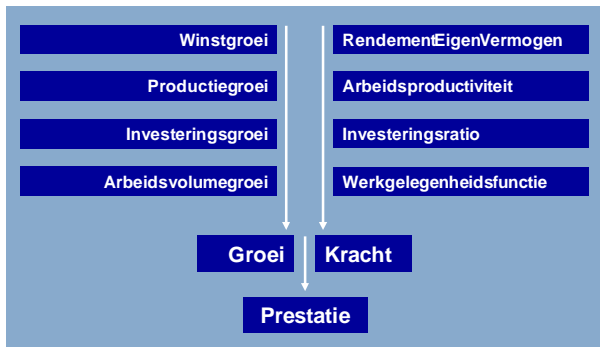
- Midden-Limburg zette in 2010 een goede economische prestatie neer, mede door de positieve bijdrage van het bedrijfsleven in Weert en Leudal.
- Gematigd herstel van Nederlandse economie in 2011 en 2012, deze verwachting is echter omgeven met veel (inter)nationale onzekerheden.
- Regionaal daalde de werkgelegenheid in 2010 vooral in Weert door krimp van de industrie, detailhandel en overheid.
- Nauwelijks groei van werkgelegenheid in 2011 en 2012, meeste sectoren krimpen of blijven gelijk en alleen de zorg en zakelijke diensten groeien.
- De werkloosheid in Weerterland en Cranendonck neemt in 2011 iets af ten opzichte van 2010. Dit is eerder het gevolg van een daling van het arbeidsaanbod dan een groei van de vraag naar arbeid. In 2012 lijkt de werkloosheid te stabiliseren.
- Ook het productievolume vertoonde in 2011 herstel, door de lagere economische groei lijkt dit in 2012 weer wat af te zwakken.

De Regio Top 40

De Regionaal-Economische Thermometer

In de Regio Top 40 worden de veertig Nederlandse regio's gerangschikt naar de economische prestaties van het regionale bedrijfsleven. De Regionaal-

Figuur 1: Regionaal-Economische Thermometer



Bron: Rabobank

Economische Thermometer (RET) is het model dat daarvoor wordt gebruikt. De RET is gebaseerd op uniek en actueel bronmateriaal. De scores voor de regio's zijn berekend aan de hand van economische groei en economische kracht in het afgelopen jaar. De score voor economische groei komt voort uit de groei van de bedrijfseconomische indicatoren winst, productiewaarde en investeringen, en de groei van het arbeidsvolume. De economische kracht is gebaseerd op de bedrijfseconomische indicatoren rendement op eigen vermogen, arbeidsproductiviteit en investeringsratio, en de werkgelegenheidsfunctie (het

arbeidsvolume ten opzichte van de beroepsbevolking) van het bedrijfsleven in een regio (figuur 1). De scores zijn weergegeven met rapportcijfers. Hierbij is het landelijk gemiddelde op een zes gezet. Een score onder de zes betekent een onvoldoende, een score boven de zes een voldoende. De landelijke economie is in 2010 licht gegroeid. Deze landelijke groei vormt dus het uitgangspunt waartegen de regionale ontwikkeling is afgezet.

And the winner is...

Het bedrijfsleven in Groot-Amsterdam heeft in 2010 de beste prestatie geleverd, voert de Top 40 van dit jaar aan en stoot Agglomeratie 's-Gravenhage van de troon (tabel 1 – volgende pagina). Zowel voor groei als voor kracht krijgt het gebied een voldoende, maar de nummer 1-positie is vooral te danken aan de economische groei. De winstgroei, productiegroei en investeringsgroei lagen ruim boven het landelijk gemiddelde en werden gedreven door de prestaties in de exportgeoriënteerde sectoren.

Zuidoost-Friesland en Overig Groningen weten hun matige positie van vorig jaar flink te verbeteren en staan op de tweede en derde plaats. Een verklaring hiervoor is de hoge groei in de industrie en de zorg die relatief belangrijk zijn voor de regionale economie. De sterkste stijgers in de lijst van dit jaar zijn Midden-Limburg, Zuid-Limburg, Overig Zeeland en de Zaanstreek. Dit zijn regio's die vooral industrie en handel huisvesten, sectoren die als eerste profiteerden van de opleving van de wereldhandel. De laatste plaats wordt ingenomen door Zuidwest-Drenthe, met een onvoldoende voor kracht en een ruime onvoldoende voor groei. Die regio wordt gekenmerkt door een relatief lage arbeidsproductiviteit en een beperkte winst- en productiegroei. Daarnaast vallen in negatieve zin Agglomeratie Leiden en Bollenstreek, Het Gooi en Vechtstreek en Zeeuws-Vlaanderen op. In laatstgenoemde regio is sprake van een geringe werkgelegenheids- en bevolkingsdichtheid en een geringe groei. Sectoren die een sterke banengroei kennen, zijn er slechts in beperkte mate

De Regio Top 40

aanwezig. Noord-Limburg zakt van nummer 5 naar de onderste regionen. De beperkte winstgroei in de industrie is hiervan een belangrijke oorzaak. Naast de genoemde regio's laat ook Zuidoost-Zuid-Holland een forse daling zien. Den Haag zakt van de koppositie naar het middensegment, terwijl Utrecht dezelfde positie behoudt als vorig jaar. Regio Groot-Rijnmond stijgt vier plekken op de ranglijst.

Tabel 1: Economische prestatie, groei en kracht in de 40 regio's

	Positie	Prestatie	Groei	Kracht
Groot-Amsterdam	1	6,7	7,2	6,2
Zuidoost-Friesland	2	6,6	6,8	6,4
Overig Groningen	3	6,4	6,6	6,2
Noord-Drenthe	4	6,4	6,5	6,2
Zaanstreek	5	6,3	6,2	6,4
Zuid-Limburg	6	6,2	6,5	5,9
Noord-Overijssel	7	6,2	6,0	6,4
Flevoland	8	6,2	6,1	6,2
Oost-Groningen	9	6,1	6,2	6,1
Midden-Limburg	10	6,1	5,8	6,4
Noord-Friesland	11	6,1	6,4	5,9
Utrecht	12	6,1	6,2	6,0
Overig Zeeland	13	6,1	5,7	6,4
Delft en Westland	14	6,1	6,2	6,0
Zuidwest-Gelderland	15	6,1	5,7	6,4
West-Noord-Brabant	16	6,0	5,7	6,4
Veluwe	17	6,0	6,0	6,1
Agglomeratie 's-Gravenhage	18	6,0	6,1	6,0
Kop van Noord-Holland	19	6,0	5,9	6,1
Alkmaar en omgeving	20	6,0	6,3	5,7
Noordoost-Noord-Brabant	21	6,0	5,9	6,1
Midden-Noord-Brabant	22	5,9	5,7	6,2
Zuidoost-Zuid-Holland	23	5,9	5,5	6,3
Arnhem/Nijmegen	24	5,9	5,7	6,1
Oost-Zuid-Holland	25	5,9	5,5	6,2
IJmond	26	5,9	5,8	5,9
Zuidwest-Friesland	27	5,9	5,6	6,1
Twente	28	5,8	5,6	6,1
Zuidoost-Noord-Brabant	29	5,8	5,1	6,4
Achterhoek	30	5,7	5,5	6,0
Zuidoost-Drenthe	31	5,7	5,2	6,2
Delfzijl en omgeving	32	5,7	5,5	5,9
Agglomeratie Haarlem	33	5,7	6,0	5,4
Noord-Limburg	34	5,7	5,5	5,8
Groot-Rijnmond	35	5,6	5,4	5,8
Zuidwest-Overijssel	36	5,6	5,4	5,8
Agglomeratie Leiden en Bollenstreek	37	5,5	5,7	5,3
Het Gooi en Vechtstreek	38	5,5	5,2	5,7
Zeeuws-Vlaanderen	39	5,3	4,3	6,2
Zuidwest-Drenthe	40	5,2	4,5	5,9

Bron: Rabobank

Midden-Limburg profiteert van aantrekken economie

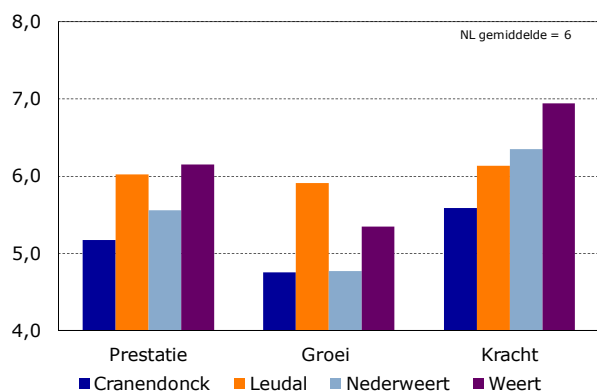
De drie gemeenten Leudal, Nederweert en Weert liggen in de regio Midden-

Limburg en Cranendonck maakt deel uit van Zuidoost-Brabant. Midden-Limburg bekleedt in 2010 een mooie tiende plaats in de Regio Top 40, een duidelijke verbetering ten opzichte van 2009 en 2008. Als we het gemiddelde rapportcijfer voor de economische prestatie van de afgelopen vijf jaren bekijken komt Midden-Limburg op de 24^e positie op de ranglijst.

In economisch opzicht vormen Weert en Roermond de motor van Midden-Limburg, van de totale toegevoegde in de regio neemt Weert iets meer dan een kwart voor zijn rekening. Leudal en Nederweert zijn samen goed voor iets meer dan 15 procent van de toegevoegde waarde. Weert en Leudal scoren gemiddeld op

de totale economische prestatie. Dit is ook terug te zien in figuur 2, die de economische groei, kracht en prestatie voor de vier gemeenten weergeeft. Vooral op economische kracht presteren de gemeenten goed. Dat de groei ondanks de aanwezigheid van de industrie achterbleef bij het landelijke gemiddelde kwam vooral doordat de regionale groeiprestaties van andere sectoren (zoals de zakelijke dienstverlening en handel) in de vier gemeenten minder sterk waren dan landelijk.

Figuur 2: Economische prestatie, groei en kracht (2010)

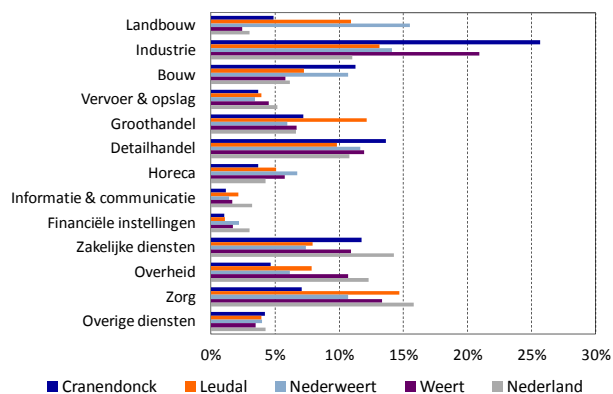


Bron: LISA, bewerking Rabobank

Economische Barometer

De Nederlandse economie groeide in 2010 in reële termen met 1,8 procent en maakte daarmee een deel van de krimp in 2009 (3,5 procent) goed. Het herstel

Figuur 3: Sectorstructuur 2010 (percentage banen)



Bron: LISA, bewerking Rabobank

was tot nu toe vooral exportgeleid, maar van het buitenland mogen we, mede gezien de vele onzekerheden binnen en buiten Europa, in de komende jaren qua groei minder verwachten. De grote vraag is wanneer de investeringen en de consumptie het stokje gaan overnemen. Consumenten aarzelen omdat ze worden geconfronteerd met lastenverzwaringen. Onder producenten is de stemming gematigd, zo ligt de bezettingsgraad momenteel nog onder het langjarig gemiddelde. De economische groei komt in 2011 en 2012 naar verwachting uit op respectievelijk 1,75 en 1 procent¹. De economische ontwikkeling verschilt echter sterk per regio. De Economische Barometer

geeft inzicht in de ontwikkeling op regionaal en gemeentelijk niveau. Deze Economische Barometer is een update van de Barometer van mei 2010² en toont de actuele economische situatie en verwachtingen voor het werkgebied van Rabobank Weerterland en Cranendonck. We besteden aandacht aan de ontwikkeling van de werkgelegenheid, de werkloosheid en het productievolume van het bedrijfsleven in de gemeenten Cranendonck, Leudal, Nederweert en Weert en maken de vergelijking met Nederland.

Werkgelegenheid daalt, vooral in de industrie, bouw en groothandel

De werkgelegenheid in Weerterland en Cranendonck is vooral geconcentreerd in productiesectoren als de landbouw, industrie en bouw (figuur 3). Tussen 2009 en 2010 daalde de werkgelegenheid in Weert met bijna 4 procent (1.000 banen), in de andere drie gemeenten was juist sprake van een lichte groei³ terwijl landelijk een krimp van 0,7 procent plaatsvond. Op een aantal punten wijkt de banenontwikkeling echter duidelijk af van het landelijke beeld. Sectoren die het landelijk in 2009 en 2010 zwaar hadden, waren onder andere de industrie, bouw en groothandel. Opvallend was dat de werkgelegenheid in de bouw in de vier gemeenten juist stabiel bleef. In Weert verdwenen echter wel banen in de industrie, in de detailhandel en bij de overheid. In Nederweert steeg het aantal banen in de landbouw en industrie, Leudal en Cranendonck zagen vooral groei in de zorgsector. Ondanks de (structurele) krimp van de industrie blijft dit qua banen nog de grootste sector in de regio.

¹ Rabobank - Economisch Kwartaalbericht, september 2011.

² Beschikbaar op www.rabobank.com/kennisbank onder het kopje 'regionaal'.

³ Een groei van 130 banen Cranendonck, 45 in Leudal en 160 in Nederweert.

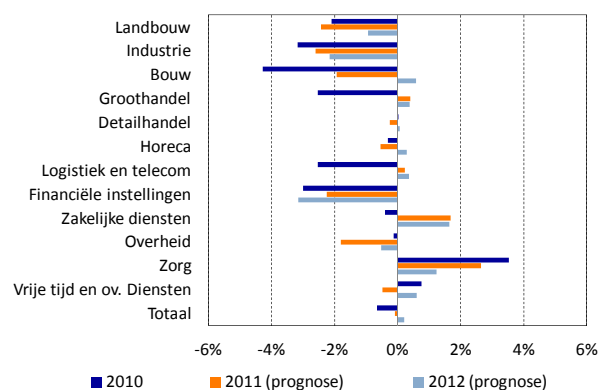
Zorg en zakelijke diensten aanjagers van banengroei

In de voorgaande editie van de Barometer waren vooral de vooruitzichten voor de industrie, bouw en financiële instellingen negatief. Voor alle drie werd een daling van de werkgelegenheid met meer dan 5% verwacht. De realisatiecijfers van 2010 (figuur 4) laten zien dat de werkgelegenheid in de drie genoemde sectoren in 2010 wel afnam maar minder sterk dan vorig jaar werd gedacht. Dit komt onder andere door het toegenomen belang van flexibele arbeid en de inzet van de deeltijd-WW. In 2010 was de zorg de enige sector die een flinke groei vertoonde, naar verwachting zullen in 2011 de zakelijke diensten en (in mindere mate) de groothandel, logistiek & telecom ook groeien. In consumentengerichte sectoren als de horeca en detailhandel blijft het aantal banen vrijwel gelijk, mede doordat de koopkracht van consumenten onder druk staat. Voor Nederland voorzien we in 2011 0,1 procent krimp van de werkgelegenheid. In 2012 is er een kleine plus van 0,2 procent.

Werkgelegenheidsontwikkeling vlak af

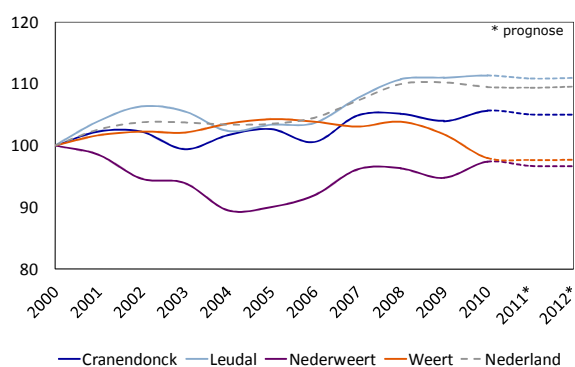
In 2011 en 2012 zal de werkgelegenheid in Weerterland en Cranendonck naar verwachting stabiel blijven (figuur 5). De verdeling over de sectoren zal wel veranderen. Naar alle waarschijnlijkheid neemt het belang van de zorg en de zakelijke dienstverlening (advies & onderzoek en facilitaire diensten) verder toe. Het totale aantal industriebanen in Nederland blijft krimpen door automatisering en verplaatsing van productieactiviteiten. Mogelijk valt de krimp van de industrie in Weert en Cranendonck minder groot uit doordat de verwachtingen voor de grootste branche (metaal, rubber en kunststof) beter zijn dan voor andere branches in de sector. De uiteindelijke ontwikkeling op lokaal niveau wordt daarbij echter sterk beïnvloed door individuele bedrijfsbeslissingen. Als de zorgsector in Weerterland en Cranendonck in 2011 en 2012 in hetzelfde tempo groeit als landelijk levert dit ongeveer 250 nieuwe banen op.

Figuur 4: Landelijke werkgelegenheidsontwikkeling per sector



Bron: EIM, bewerking Rabobank

Figuur 5: Werkgelegenheidsontwikkeling



Bron: LISA/EIM, bewerking Rabobank

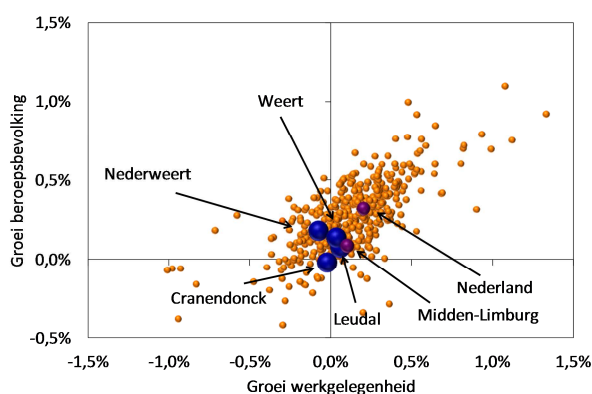
Regionaal minder sterke groei van vraag en aanbod op de arbeidsmarkt

Over heel 2010 was de werkloosheid in Nederland 5,4 procent, in de loop van 2010 vond er echter een duidelijke afname van het aantal werklozen plaats. Met een werkloosheid die in 2011 en 2012 rond de 5 procent schommelt, loopt Nederland in positieve zin voorop in Europa. In Weerterland en Cranendonck vindt er tussen 2010 en 2011 naar verwachting ook een daling van de werkloosheid plaats, net als landelijk lijkt de werkloosheid daarna te stabiliseren. Het niveau van de werkloosheid komt in 2011 uit op 3,6 procent in Cranendonck, 3,8 procent in Leudal en 4,7 procent in Weert.

Werkloosheid is het resultaat van twee factoren, de vraag naar en het aanbod van arbeid (de werkgelegenheid en de beroepsbevolking). Figuur 6 toont de ontwikkeling van deze twee tussen 2011 en 2012. In het merendeel van de gemeenten (elke bol is een gemeente) neemt de werkgelegenheid en de beroepsbevolking naar verwachting nog toe. De vier gemeenten in Weerterland en Cranendonck kennen naar verhouding een kleinere groei of een lichte krimp van zowel de beroepsbevolking als de werkgelegenheid.

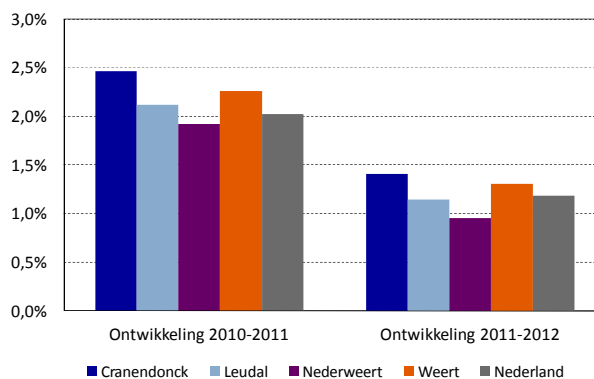
Op dit moment spelen twee belangrijke ontwikkelingen bij het arbeidsaanbod. Enerzijds neemt het aanbod de komende jaren structureel af vanwege de vergrijzing. Anderzijds zien we dat de groep mensen die zich beschikbaar stelt op de arbeidsmarkt groeit als het economisch goed gaat en krimpt als het minder gaat (het zogenaamde 'encouraged/discouraged worker effect'). In het afgelopen jaar was er sprake van een discouraged worker effect en stelden mensen het moment dat ze zich op de arbeidsmarkt aanboden nog uit. De verwachting is dat dit in 2012 niet het geval is, maar de positieve marge op de ontwikkeling van de beroepsbevolking is zodanig klein dat indien de economische groei in 2012 tegenvalt de beroepsbevolking vanwege het discouraged worker effect mogelijk weer lichte krimp vertoont in plaats van een kleine groei.

Figuur 6: Ontwikkeling beroepsbevolking en werkgelegenheid Nederlandse gemeenten 2011-2012



Bron: EIM/Rabobank

Figuur 7: Ontwikkeling van het productievolume van het bedrijfsleven 2010-2012



Bron: EIM/Rabobank

Verder herstel van het productievolume

Het herstel van het productievolume in 2010 was deels toe te schrijven aan bedrijven die hun voorraden aanvulden. Dit speelt in 2011 en 2012 minder, maar door het verdere herstel van de Nederlandse economie blijft er nog wel lichte groei optreden (figuur 7, vorige pagina). In 2011 en 2012 groeit het landelijke productievolume met respectievelijk 2,0 en 1,2 procent. De vier gemeenten vertonen een vergelijkbaar beeld. In 2011 is het vooral de industrie die een belangrijke aanjager is van de ontwikkeling van het productievolume. Parallel aan de vertraging van de economische groei is ook de groei van het productievolume in de industrie volgend jaar wat minder. De financiële en zakelijke dienstverlening, de groothandel en de logistiek noteren in beide jaren een bovengemiddelde stijging. Begin 2011 waren de vooruitzichten voor het productievolume in de bouw nog licht negatief. Deze zijn inmiddels bijgesteld⁴ waardoor ook het productievolume van de bouw zich in 2011 en 2012 naar alle waarschijnlijkheid weer positief ontwikkeld.

⁴ Zie ook: Cobouw, herstel bouw komt langzaam op gang, 18-07-2011.

Kennis en Economisch Onderzoek op internet

www.rabobank.com/economie

Voor meer informatie over sectoren bezoek

www.rabobank.nl/bedrijven, MKB/Cijfers & Trends

Postadres

Rabobank Nederland,
KEO (UEL A.00.02)
Postbus 17100
3500 HG Utrecht

Bezoekadres

Rabobank Nederland
Eendrachtlaan 10
3526 LB Utrecht

Contactpersoon

Thijs Geijer
Tel. 030 – 2130744
T.Geijer@rn.rabobank.nl



Rabobank