

8 augustus 2012

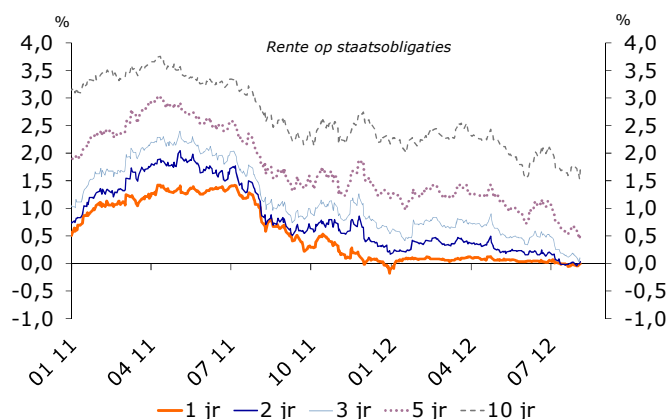
Weinig binnenlandse dynamiek

	2011	2012	2013
<i>jaar-op-jaar mutatie in %</i>			
Bruto Binnenlands Product	1,1	-¼	½
Particuliere consumptie	-1,0	-1¼	-1¼
Overheidsbestedingen	0,1	1	-2
Private investeringen	8,9	-4	1
Goederen- en dienstenuitvoer	3,9	-½	4¼
Goederen- en diensteninvoer	3,6	-1¼	¾
Consumentenprijsindex	2,3	2½	2¼
Werkloosheid (% beroepsbevolking)	5,4	6½	7
Begrotingssaldo overheid (% BBP)	-4,7	-4	-3¼
Overheidsschuld (% BBP)	65,2	70¼	73
Saldo lopende rekening (% BBP)	6¾	7¼	7

De Nederlandse economie leunt nog altijd op de internationale handel bij een gebrek aan binnenlandse dynamiek. Ook in het tweede kwartaal van 2012 wijzen alle indicatoren in die richting. Terwijl de netto internationale handel toeneemt, stagneert de industriële productie en kopen consumenten minder goederen. De verwachting is niet dat dit beeld de komende kwartalen zal veranderen. Zo zullen consumenten terughoudend blijven door een dalend besteedbaar inkomen en oplopende werkloosheid. De positieve bijdrage van overheid, die de binnenlandse vraaguitval in de periode 2009 - 2011 deels kon compenseren, zal komen te vervallen als gevolg van de bezuinigingen.

Bron: CBS en Rabobank

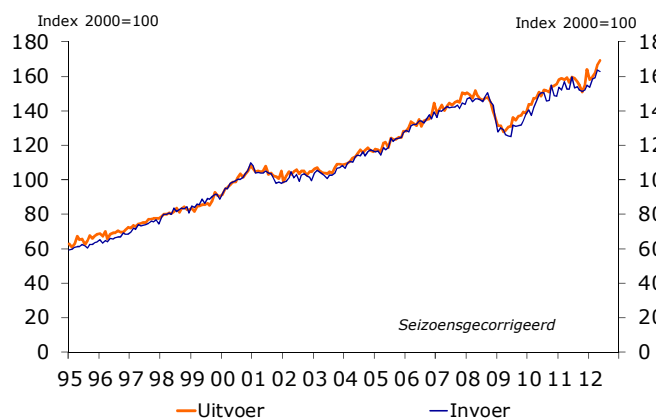
Moody's publiceert negatieve vooruitzichten rating



Moody's heeft op 23 juli de vooruitzichten voor de kredietbeoordeling van Nederland veranderd van stabiel naar negatief. Hiermee geeft Moody's aan dat de kredietwaardigheid van Nederland in de toekomst mogelijk wordt verlaagd. Voornaamste aanleiding is de verhoogde kans dat Griekenland de eurozone zal verlaten, waardoor de Nederlandse overheid mogelijk extra geld moet uitgeven ter ondersteuning van Zuid-Europese overheden. Het bericht van Moody's leidde kortstondig tot een stijging van de rentes op Nederlandse staatsobligaties. De rentes zijn historisch laag, waardoor de kosten voor de overheid om geld te lenen momenteel dalen.

Bron: Reuters Ecowin

Nederlandse economie afhankelijk van buitenland



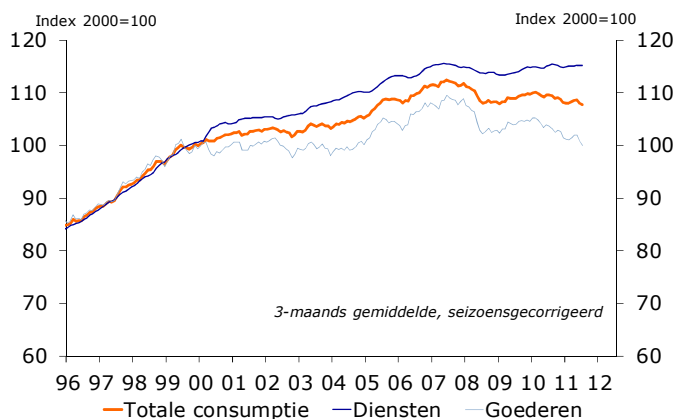
De Nederlandse economie blijft afhankelijk van de internationale handel. Positief is dat in mei het uitvoervolume met 6,0 procent toenam ten opzichte van februari (seizoensgecorrigeerd). De invoer nam toe met 2,6 procent. De maakindustrie lijkt niet te profiteren van deze groei. Sinds januari 2011 is het productievolume van de maakindustrie niet meer toegenomen. Meest waarschijnlijke verklaring hiervoor is dat de stijging van de uitvoer vooral wordt veroorzaakt door een toename van de uitvoer van grondstoffen en energie. Zowel de binnenlandse als de buitenlandse vraag naar industriële goederen neemt dus al enige tijd nauwelijks toe.

Bron: CBS

Conjunctuurbeeld Nederland

8 augustus 2012

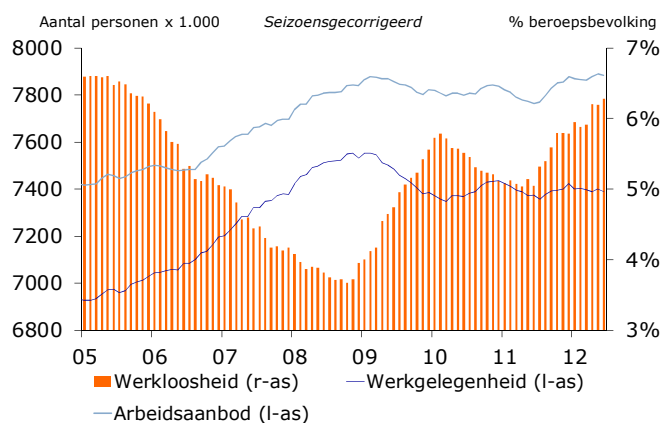
Consumenten kopen minder goederen



Dat de Nederlandse economie het vooral van de export moet hebben blijkt ook uit de consumptiecijfers van mei. In mei daalde het volume van de consumptie ten opzichte van februari met 0,8 procent (drie-maands gemiddelde, seizoensgecorrigeerd). De daling wordt vooral veroorzaakt door afnemende vraag naar goederen (-1,9 procent). De verwachting is niet dat de consumptie in de komende kwartalen weer zal groeien. Voornaamste oorzaak is dat het besteedbaar inkomen verder onder druk komt te staan door de bezuinigingen en lastenverzwaringen. Zo zal de BTW per 1 oktober worden verhoogd van 19 naar 21 procent.

Bron: CBS

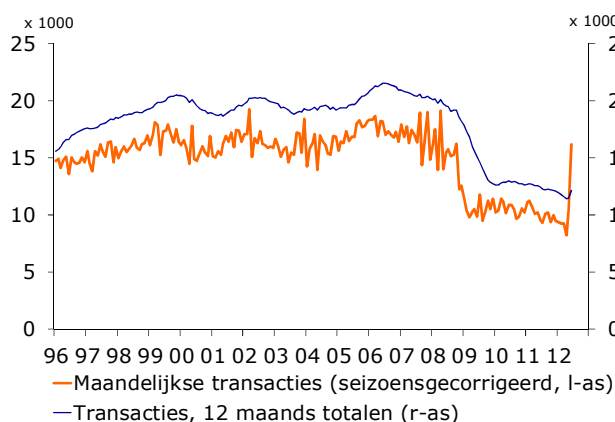
Werkloosheid loopt verder op



De werkloosheid is in juni gestegen met 6.000 personen naar 495.000 (seizoensgecorrigeerd). Dat is 6,3 procent van de beroepsbevolking. Het arbeidsaanbod nam af met 6.000 personen, terwijl het aantal werkzame personen daalde met 13.000. De stijging van het aantal werkzame personen in mei werd daarmee bijna volledig teniet gedaan. Sinds januari is de werkgelegenheid al met 34.000 personen gedaald. De daling is daarmee wel minder groot dan aan het begin van 2011, maar een herstel wordt voorlopig nog niet verwacht. De werkloosheid loopt naar verwachting op tot ruim 7 procent in 2013.

Bron: CBS

Woningoverdrachten stijgen fors in juni



In juni vonden er 16.210 woningoverdrachten plaats bij de notaris, een stijging van bijna 70 procent ten opzichte van juni vorig jaar. De stijging is naar alle waarschijnlijkheid eenmalig, en toe te schrijven aan de onzekerheid over het tarief van de overdrachtsbelasting na 1 juli. Deze conclusie kunnen we trekken aan de hand van de NVM-cijfers. Hieruit blijkt dat het aantal koopovereenkomsten in het eerste en tweede kwartaal niet is toegenomen. Dat er in juni meer woningen zijn overgedragen bij de notaris kan dus alleen worden verklaard doordat de periode tussen verkoop en overdracht is ingekort. Consequentie is dat in de maanden juli en augustus het aantal overdrachten fors zal dalen.

Bron: CBS

www.rabobank.com/economie

Maarten van der Molen
Tel. 030 - 2164490
M.T.Molen@rn.rabobank.nl