

1 november 2011

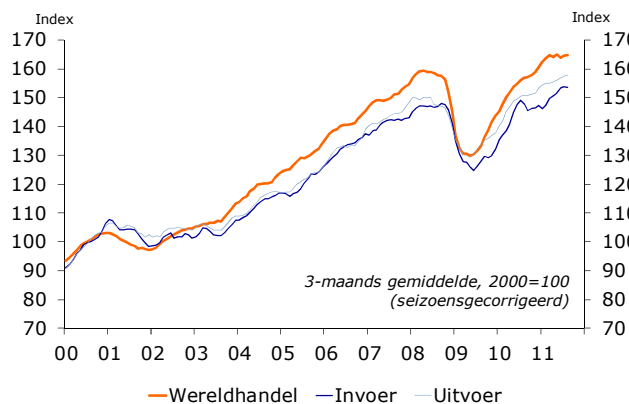
## Groei economische activiteit neemt af

	2010	2011	2012
<i>jaar-op-jaar mutatie in %</i>			
Bruto Binnenlands Product	1,7	1¾	1
Particuliere consumptie	0,4	0	0
Overheidsbestedingen	1,5	½	-¾
Private investeringen	-4,6	7	2¾
Goederen- en dienstenuitvoer	10,8	6¼	4¼
Goederen- en dienstenuitvoer	10,6	6½	3
Consumentenprijsindex	1,3	2¼	2
Werkloosheid (% beroepsbevolking)	5,4	5	5¼
Begrotingssaldo overheid (% BBP)	-5,4	-3½	-2½
Overheidsschuld (% BBP)	62,8	64	64¾
Saldo lopende rekening (% BBP)	5,5	6½	7

De groei van de economische activiteit lijkt langzaam tot stilstand te komen. De wereldhandel, en daarmee de Nederlandse handel groeit beperkt. Daarnaast vertoont de industriële productie de laatste maanden een afname, en de vooruitzichten op basis van de beoordeling van de orderportefeuille zijn niet hoopgevend. Ook de consumenten kunnen en willen de kar niet trekken, aangezien het reëel besteedbaar inkomen van huishoudens afneemt. Dit komt door reële loondalingen en de bezuinigingen van de overheid. Positief is wel dat ondanks een stijging van het werkloosheidspercentage het aantal personen dat aan het werk is, is toegenomen.

Bron: CBS en Rabobank

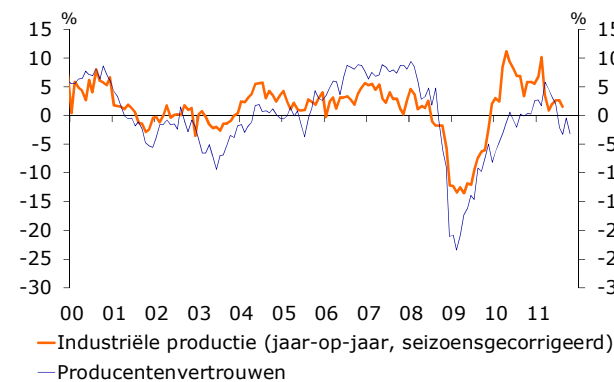
## Groei wereldhandel stagneert



Ten opzichte van maart dit jaar is de omvang van de wereldhandel niet verder toegenomen. Wel vertoonden de maanden juli en augustus maand-op-maand een plus. Ook de omvang van de Nederlandse handel nam licht toe. Gecorrigeerd voor seizoensinvloeden nam het import- en exportvolume in augustus met respectievelijk 1,3% en 1,0% toe ten opzichte van mei (3-maands gemiddelde). In de periode mei-juli nam het in- en uitvoervolume nog met respectievelijk 2,1% en 1,3% toe ten opzichte van de vorige driemaandsperiode. Het momentum voor wat betreft de Nederlandse handel neemt dus in kracht af. Voor de komende periode voorzien wij een stagnatie van de groei van de wereldhandel.

Bron: CPB en CBS

## Industrie toont verslechterde vooruitzichten



In de periode juni-augustus is de seizoensgecorrigeerde industriële productie gekrompen met 0,2% ten opzichte van de periode maart-mei. Vooral een gebrek aan vraag vormt een productiebelemmering voor industriële ondernemers, terwijl personeelstekorten en capaciteitsproblemen nauwelijks een probleem vormen. Producenten verwachten dat de industriële productie in de aankomende maanden verder zal afnemen. Het producentenvertrouwen daalde in oktober en kwam uit op -3,2. Een negatief cijfer geeft aan dat producenten in meerderheid negatief zijn over de verwachte productie, orders en voorraad gereed product. Ook de indicator voor de orderontvangst daalde in oktober naar -12,8.

Bron: CBS

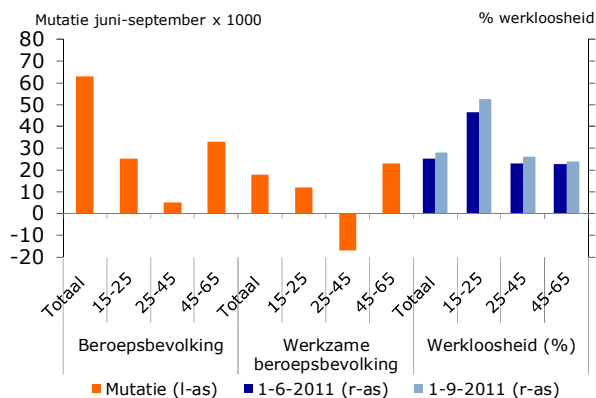
www.rabobank.com/economie

Maarten van der Molen  
Tel. 030 - 2164490  
M.T.Molen@rn.rabobank.nl

# Conjunctuurbeeld Nederland

## 1 november 2011

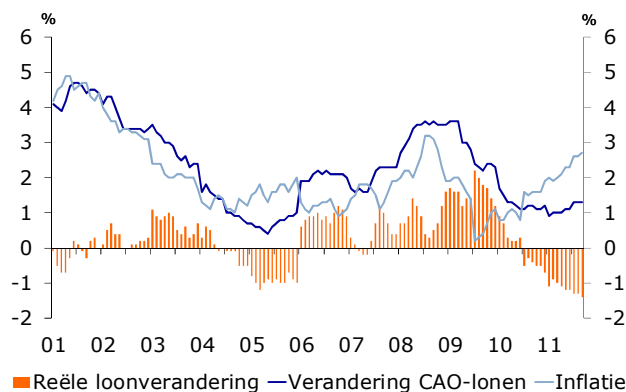
### Hogere werkloosheid, meer mensen aan het werk



Bron: CBS

Het seizoensgecorrigeerde werkloosheidspercentage is in de periode juni-september gestegen van 5,0% naar 5,6%, terwijl er in september 18.000 personen meer aan het werk waren dan in juni. De werkloosheid liep toch op, doordat het arbeidsaanbod nog sneller groeide, namelijk met 63.000. De stijging was relatief sterk in de leeftijdsklasse 15-25. Dit komt doordat jongeren tijdens de crisis langer doorstudeerden. Nu ze klaar zijn is de gang naar de arbeidsmarkt onvermijdelijk. Een deel van dit aanbod is geabsorbeerd door toegenomen werkgelegenheid. Dit geldt niet voor de leeftijdsklasse 25-45 jaar, waar het aantal werkzame personen daalde.

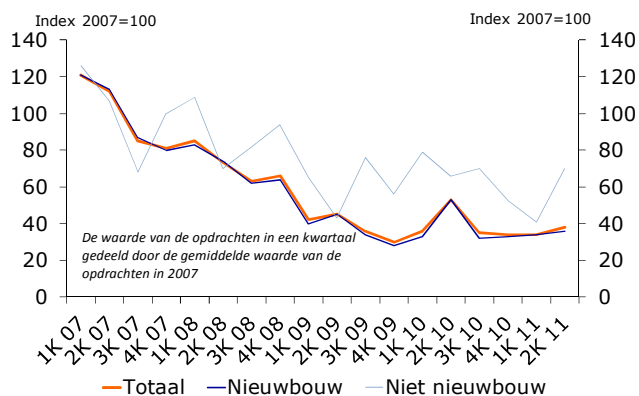
### De reële lonen dalen



Bron: CBS

In augustus is de consumptie van huishoudens met 0,3% gedaald ten opzichte van mei (seizoensgecorrigeerd, 3-maands gemiddelde). Ook in de aankomende maanden verwachten wij geen toename van de consumptie. Hierbij spelen de situatie op de woningmarkt, de pensioenen en de overheidsbezuinigingen een belangrijke rol. Daarnaast dalen de reële lonen doordat de lonen minder hard stijgen dan de prijzen. In september bedroeg de gemiddelde prijsstijging 2,7% ten opzichte van een jaar eerder, vooral door hogere energie- en brandstofprijzen. De lonen stegen in dezelfde periode slechts met 1,3%. Huishoudens kunnen met hetzelfde inkomen dus minder kopen.

### Overdrachtsbelasting biedt weinig soelaas



Bron: CBS

Op basis van NVM cijfers is het aantal transacties op de woningmarkt, voor het eerst sinds het eerste kwartaal van 2010, op jaarbasis weer gestegen. Ten opzichte van hetzelfde kwartaal een jaar eerder nam het aantal transacties in het derde kwartaal van 2011 met 3,9% toe. De verlaging van de overdrachtsbelasting lijkt dus voor een kortstondige opleving te hebben gezorgd. De stijging komt bijna volledig voor rekening van de maand juli, aldus de NVM. De lage transactieaantallen zorgen wel voor een toename van het aantal renovaties en verbouwingen. Het aantal architecten dat ingehuurd wordt voor nieuwbouwprojecten is in het tweede kwartaal van 2011 echter nauwelijks toegenomen.

www.rabobank.com/economie

Maarten van der Molen  
Tel. 030 - 2164490  
M.T.Molen@rn.rabobank.nl