

## ***Inleiding***

### **Aanleiding**

Rabobank Land van Cuijk & Maasduinen is enkele jaren geleden ontstaan uit een fusie van een aantal kleinere Rabobanken en het werkgebied omvat inmiddels 7 gemeenten met 37 kernen, 120.000 inwoners, 7.400 bedrijfsvestigingen en een totaal oppervlakte van ca 51.000 ha.

Na deze fusie is er behoefte om de ‘oranje kant’ van de bank te benadrukken, die o.a. tot uiting komt in de begrippen ‘betrokken’ en ‘dichtbij’, die kernwaarden van de bank zijn. Het onderzoek heeft daarom als primaire doelstellingen het ontwikkelen van een visie op het werkgebied om vanuit deze visie (samen met anderen) te kunnen werken aan een structurele versterking van het werkgebied op sociaal-economisch vlak en om aan de markt te tonen dat de bank nog steeds dichtbij en betrokken is.

Concreet gaat het daarbij om de beantwoording van de volgende onderzoeksvragen.

1. Op welke manier kan het werkgebied van Rabobank Land van Cuijk en Maasduinen in sociaal-economisch opzicht worden gekarakteriseerd? In welke verhouding staat het werkgebied (c.q. de gemeenten in het werkgebied) tot de omgeving en welke functies kunnen daarbij worden onderscheiden?
2. Welke sociaal-economische en ruimtelijke ontwikkelingen doen zich in en rondom het werkgebied voor en wat kunnen hiervan in de toekomst de mogelijke effecten zijn voor het gebied?.

### **Opbouw studie**

In het eerste hoofdstuk van de studie zal worden ingegaan op de sociaal-economische kenmerken van het Land van Cuijk en Maasduinen. Hierbij worden allereerst de demografische kenmerken van het gebied besproken en komen o.a. de bevolkingssamenstelling en -ontwikkeling aan de orde. Ten tweede komt het woon- en leefklimaat in de regio aan bod. De woningmarkt en het voorzieningenaanbod worden hierbij besproken. Het derde onderdeel van de sociaal economische schets focust op de economie en arbeidsmarkt in het gebied. Allereerst wordt daarbij een algemene karakterisering van de regionale economie gegeven. Hierbij wordt o.a. ingegaan op werkgelegenheid in verschillende sectoren, werkloosheid, arbeidsparticipatie en bedrijvendynamiek. Na deze algemene karakterisering worden de sectoren landbouw, industrie en toerisme en recreatie verder uitgediept. In het vierde deel van de sociaal economische schets komt de regionale samenhang en samenwerking aan de orde. Eerst wordt de regionale samenhang op basis van koopstromen en pendelgedrag besproken. Ten tweede komt de samenwerking in de regio aan bod. Tenslotte wordt in de sociaal-economische schets een aantal toekomstontwikkelingen geschetst zoals die zich in de regio zouden kunnen voordoen.

Waar relevant bevatten de verschillende hoofdstukken een paragraaf waarin het betreffende overheidsbeleid wordt toegelicht. Ieder hoofdstuk besluit met een korte samenvatting en/of een overzicht van de sterke en zwakke punten. De integrale samenvatting, aangevuld met enkele conclusies en aanbevelingen staat in het aparte onderdeel ‘Samenvatting en Visie’.

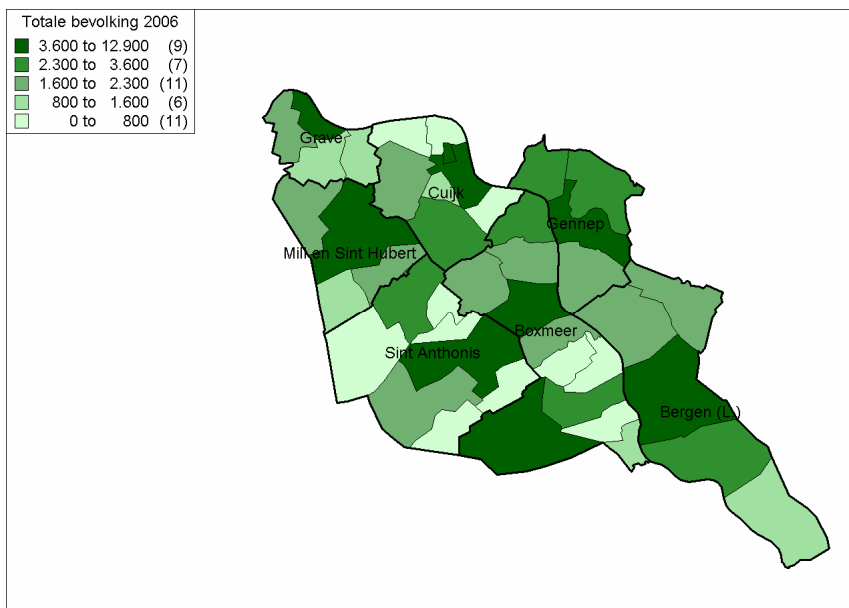
## A. Sociaal-Economische Schets

### 1. Demografie

#### 1.1 Inleiding

Het Land van Cuijk en Maasduinen is een landelijk gebied gelegen in het zuiden van het land in de provincies Noord-Brabant en Limburg. De gemeenten Boxmeer, Cuijk, Grave, Sint Anthonis en Mill en Sint Hubert liggen in de provincie Brabant. Bergen en Gennep zijn de twee Limburgse gemeenten in het gebied. In deze paragraaf zal gekeken worden naar de demografische structuur van het gebied. De kenmerken van de bevolking zijn van grote invloed op de sociaal-economische situatie in een gebied. Zo wordt de regionaal-economische ontwikkeling in hoge mate bepaald door de omvang en de aard van de bevolking. Zij vormt immers een belangrijke afzetmarkt voor het regionale bedrijfsleven, het draagvlak voor allerlei voorzieningen en is voor het regionale bedrijfsleven een bron van arbeid en ondernemerschap. Bovendien zijn de mate van bevolkingsgroei, vergrijzing en ontgroening bepalend voor de richting waarin de afzetmarkt van veel bedrijven zich ontwikkelt. Op kaart 1 is te zien waar de bevolking in het Land van Cuijk en Maasduinen zich concentreert. Dit is vooral rond de kernen, waarbij Cuijk en Boxmeer de grootste kernen zijn.

Kaart 1. De totale bevolking in het Land van Cuijk en Maasduinen op 4 cijferig postcodeniveau

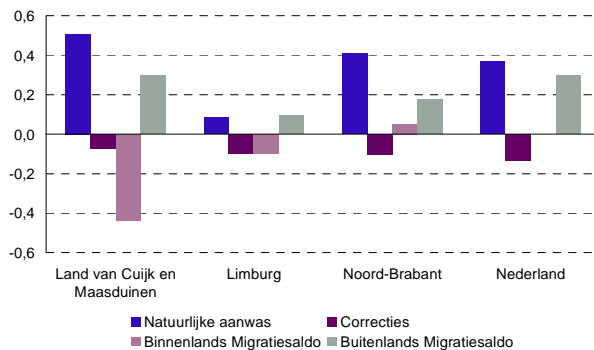


#### 1.2 Bevolkingsontwikkeling stagneert en de krimp zet in

In de afgelopen tien jaar hebben alle gemeenten in het Land van Cuijk en Maasduinen met uitzondering van de gemeente Gennep een (beperkte) bevolkingsgroei gekend. Voor het gehele gebied was deze groei slechts twee procent. De laatste jaren is deze groei echter veranderd in een krimp. Waar Nederland en de provincie Noord-Brabant nog een plus laten zien, volgt het Land van Cuijk en Maasduinen de neergaande trend die ook in de provincie Limburg te zien is.

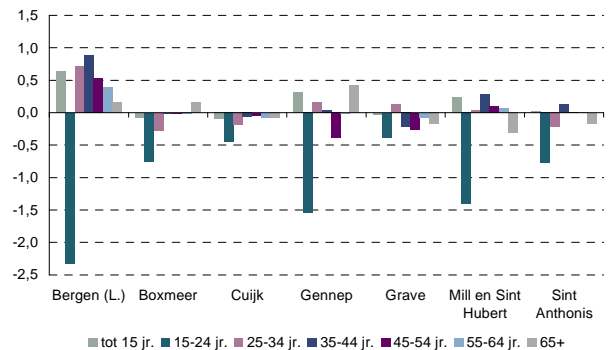
De stagnerende bevolkingsgroei wordt voor een deel verklaard door het sterk negatieve binnenlands migratiesaldo. Met name jongeren (in de leeftijd van 15-24 jaar) blijken uit de regio weg te trekken. Momenteel wordt dit nog gecompenseerd door de natuurlijke aanwas, maar deze staat onder druk. Ook het geboortesaldo is nog hoog, maar gezien de opbouw van de bevolking zal deze de komende jaren af gaan nemen. De bevolking wordt gekenmerkt door een relatief groot aandeel personen in de leeftijdsgroep 45-64 jaar. De vergrijzing ligt nu nog beneden het landelijk gemiddelde, maar zal de komende jaren sterk toenemen.

Figuur 1.2: Samenstelling gem. jaarlijkse bevolkingsgroei 1996-2005



Bron: CBS, bewerking Rabobank

Figuur 1.3: samenstelling Migratiesaldo 2002-2006 (%)



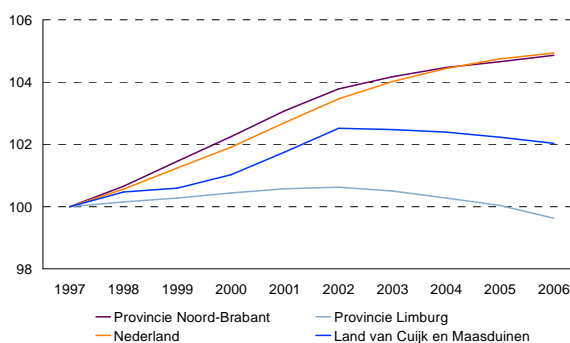
Bron: CBS, bewerking Rabobank

### Toenemende vergrijzing

Op dit moment laat het gebied dus nog een lagere grijze en hogere groene druk zien dan in geheel Nederland. Met grijze druk bedoelen we het aantal 65-plussers ten opzichte van de potentiële beroepsbevolking (15 - 65 jaar) en met groene druk het aantal 0-15 jarigen ten opzichte van de potentiële beroepsbevolking. De grijze druk neemt de komende jaren toe en zal naar verwachting in 2010 hoger komen te liggen dan het landelijk gemiddelde. Dit geeft aan dat de gevolgen van de vergrijzing harder zullen worden gevoeld dan in de rest van Nederland. Het kan echter ook als een kans worden gezien door hierop te anticiperen. Daarbij kunnen we denken aan het voorzien in de woon- en zorgbehoefte van ouderen door de ontwikkeling van woon/zorg combinaties waarbij tevens in recreatieve voorzieningen wordt geïnvesteerd zodat de toeristische aantrekkelijkheid van het gebied ook wordt vergroot.

Figuur 1.1: Bevolkingsontwikkeling 1997-2006

Index, 1997 = 100

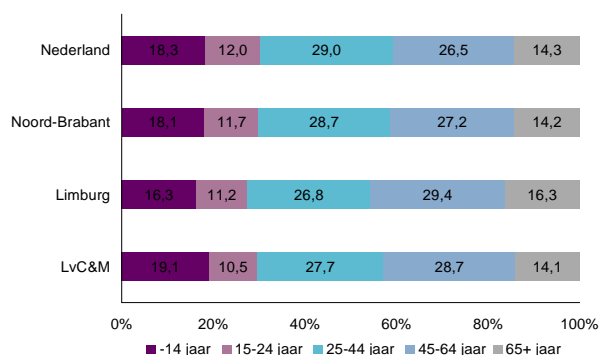


Bron: CBS, bewerking Rabobank

Naast het toenemen van de grijze druk is het wegtrekken van jongeren uit het gebied een duidelijk trend. Een gebrek aan (hoger) onderwijs, voorzieningen en carrièremogelijkheden is in vergelijkbare gebieden een gebruikelijke reden, maar naar 'hoe en waarom' in Land van Cuijk en Maasduinen is geen nader onderzoek verricht.

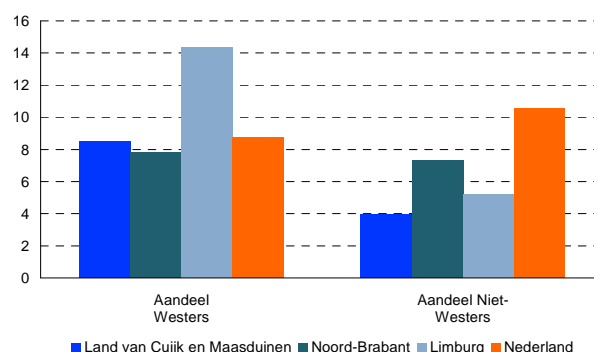
Figuur 1.4: Leeftijdopbouw van de bevolking, 2006

Index, 1996 = 100



Bron: CBS, bewerking Rabobank

Figuur 1.5: Aandeel Allochtonen in de bevolking (%), 2006



Bron: CBS, bewerking Rabobank

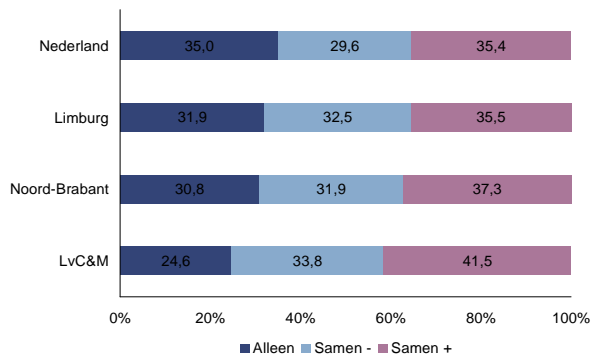
Zowel het aandeel westerse als niet-westerse allochtonen in de bevolking van het gebied ligt lager dan het Nederlands gemiddelde. Dit is weinig verbazingwekkend, aangezien het een landelijk gebied betreft en allochtonen zich tot nog toe in de steden concentreren. Vooral de gemeenten Mill en Sint Hubert en Sint Anthonis hebben nauwelijks allochtonen binnen hun bevolking. Wat betreft westerse allochtonen springt Bergen eruit, hoewel Cuijk en Boxmeer in absolute zin meer westerse allochtonen herbergen. Het aandeel niet westerse allochtonen ten opzichte van bevolking ligt het hoogst in Cuijk.

### Welvarende huishoudens

Ten opzichte van Nederland en de provincies Noord-Brabant en Limburg kent het gebied relatief weinig alleenstaande personen en relatief veel huishoudens met kinderen. De huishoudeninkomens liggen in het Land van Cuijk en Maasduinen gemiddeld iets hoger dan in Nederland. Binnen de regio zelf zijn de verschillen niet erg groot. Alleen het huishoudeninkomen in Cuijk is iets lager dan gemiddeld in de regio. Ondanks het gemiddeld hoge inkomen in de regio, is de ontwikkeling van het gemiddelde huishoudeninkomen in de regio (34,1%) over de periode 1994-2003 wel achtergebleven bij de landelijke groei van 36,8%.

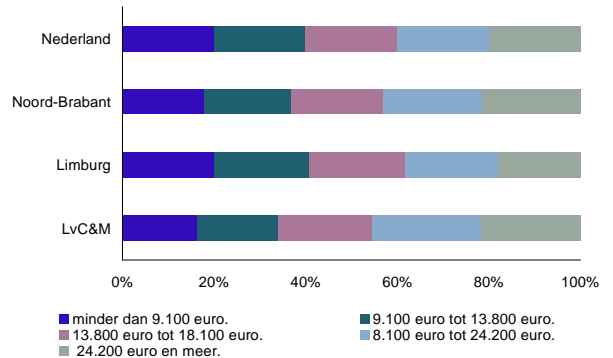
De koopkracht van de gezinnen in de regio is dus relatief hoog. Het grootste deel van deze koopkracht vloeit echter weg uit het gebied doordat veel inwoners van de regio hun boodschappen elders doen. Hierop wordt later nog teruggekomen onder de noemer regionale samenhang.

Figuur 1.6: Huishoudenssamenstelling (%), 2006



Bron: CBS, bewerking Rabobank

Figuur 1.7: Huishoudeninkomens (dvd.euros), 2003



Bron: CBS, bewerking Rabobank

### Samenvatting en conclusies

Het gebied heeft de afgelopen tien jaar slechts een beperkte bevolkingsgroei gekend. Op dit moment laat het gebied een licht mindere vergrijzing zien dan gemiddeld in Nederland, maar in de toekomst slaat dit om naar een sterker dan gemiddeld vergrijsd gebied. De huishoudens in het gebied zijn echter wel welvarender dan gemiddeld en de koopkracht van gezinnen kan relatief hoog genoemd worden.

Er ligt dus een uitdaging om te anticiperen op het vergrijzen van het gebied en in het verlengde daarvan ervoor te zorgen dat de welvaart op peil blijft.

<b>Sterkten</b>	<b>Zwakten</b>
<ul style="list-style-type: none"> <li>- Minder vergrijsd dan gemiddeld NL, Noord-Brabant en Limburg</li> <li>- Relatief groot aantal jongeren tot 14 jaar</li> </ul>	<ul style="list-style-type: none"> <li>- Negatief binnenlands migratiesaldo, m.n. door vertrekoverschot leeftijdsgroep 15-24 jaar</li> </ul>
<b>Kansen</b>	<b>Bedreigingen</b>
<ul style="list-style-type: none"> <li>- Verzilveren vergrijzing door in te spelen op deze trend</li> <li>- Wegtrekkende jongeren later terughalen met aantrekkelijk gebiedsperspectieven</li> </ul>	<ul style="list-style-type: none"> <li>- Sterkere vergrijzing dan gemiddeld NL</li> <li>- Afnemende bevolking</li> <li>- Achterblijvende groei huishoudeninkomens</li> </ul>

## 2. Woon- en Leefklimaat

### 2.1 Inleiding

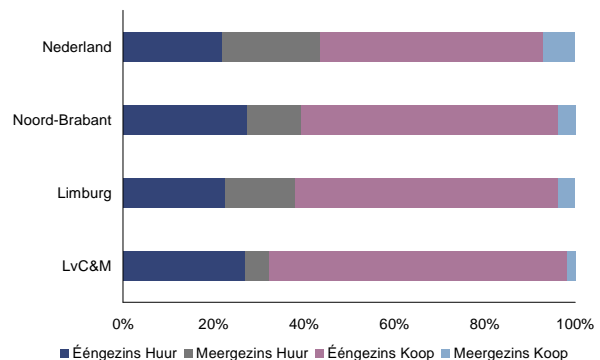
Na een analyse van de demografische ontwikkelingen in het gebied wordt in deze paragraaf het woon- en leefklimaat in het gebied besproken. Dit valt uiteen in een bespreking van de woningmarkt en een inventarisatie en analyse van het voorzieningenniveau. Het woon- en leefklimaat van een regio is van belang voor zowel de eigen bevolking als het aantrekken van nieuwkomers. Het bedrijfsleven vaart er namelijk wel bij als men (toekomstige) werknemers een aantrekkelijke omgeving kan bieden om in te leven én te werken. Allereerst zal nu de woningmarkt besproken worden, gevolgd door het voorzieningenaanbod.

### 2.2 Woningmarkt

De woningvoorraad in de regio bestaat voor bijna 70% uit koopwoningen. Dit ligt ver boven het landelijk gemiddelde van iets meer dan 50%. Vooral meergezins huurwoningen (appartementen, flats) zijn in de gemeenten nauwelijks te vinden, slechts 5% van de voorraad bestaat hieruit. Het gemiddeld aantal personen per huishouden is in de regio 2,57 tegenover een landelijk gemiddelde van 2,29. De voorraad woningen in de huursector is in de afgelopen vijftien jaar nagenoeg gelijk gebleven, terwijl de voorraad in Limburg en Noord-Brabant alsook in Nederland groeicijfers liet zien van tussen de 15 en 20%.

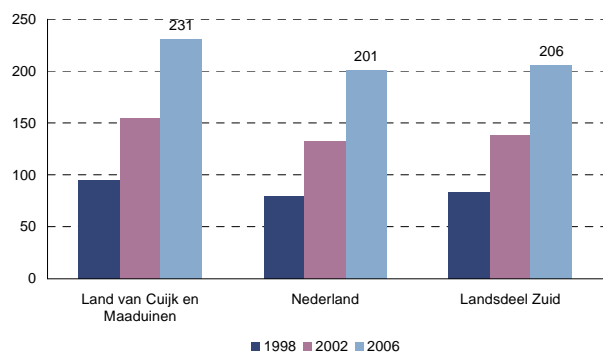
Ook de groeicijfers van het aantal koopwoningen blijven achter bij de landelijke en provinciale ontwikkeling, maar laten desondanks een groei zien van ruim 25%. De gemeenten Cuijk, Grave en Boxmeer zitten boven dit percentage, terwijl Gennep met 16% wat achterblijft. De beperkte groei van de woningvoorraad is in lijn met de bevolkingsontwikkeling. De bevolking nam maar beperkt toe en daalt de laatste jaren zelfs. Dit wil echter niet zeggen dat aan de kwalitatieve en kwantitatieve woningvraag wordt voldaan. Op de eerste plaats hebben we te maken met huishoudverdunding (minder bewoners per woning), waarbij zelfs bij een absoluut gelijkblijvende bevolkingsomvang de behoefte aan woningen toeneemt. Voor starters is het ook in deze regio moeilijk om een betaalbare woning te vinden. Dit draagt ook bij aan het vertrek van jongeren uit de regio, waar behoud van deze groep met het oog op de toekomst van vitaal belang is voor de regio. Initiatieven om starters meer kansen te bieden op de woningmarkt zijn dan ook zeer gewenst.

Figuur 2.1: Samenstelling Woningvoorraad, 2005



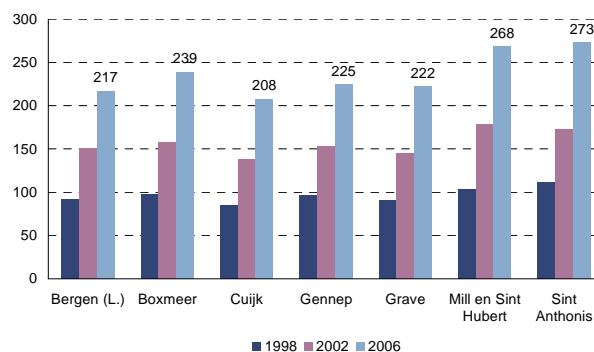
Bron: ABF, bewerking Rabobank

**Figuur 2.4: Ontwikkeling gemiddelde WOZ-waarde woningen 1998, 2002 & 2006**



Bron: CBS, bewerking Rabobank

**Figuur 2.5: Ontwikkeling gemiddelde WOZ-waarde woningen 1998, 2002 & 2006**



Bron: CBS, bewerking Rabobank

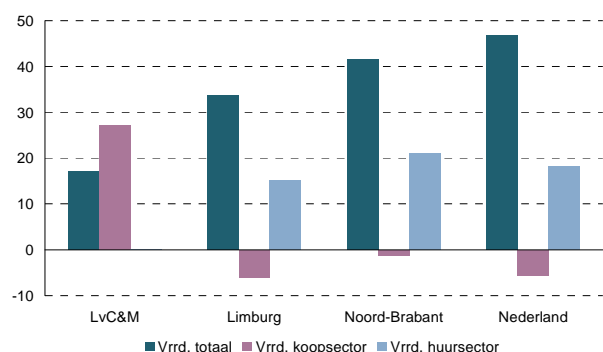
### Kwaliteitskenmerken woningvoorraad

Slechts een klein deel van de woningen in het Land van Cuijk en Maasduinen is voor de oorlog gebouwd. Het grootste deel, bijna 19.000 woningen, stamt uit de periode 1971-1990. De meeste woningen, ruim 50%, hebben 5 kamers of meer. Dit is veel, aangezien gemiddeld slechts een kleine 40% van de woningen 5 of meer kamers heeft. Het percentage woningen met drie of minder kamers is slechts de helft van het landelijk gemiddelde. Hierbij speelt mee dat de gemiddelde huishoudengrootte in het gebied met 2,57 personen per huishouden groter is dan in Nederland.

De gemiddelde woningwaarde in het Land van Cuijk en Maasduinen ligt boven en ontwikkelt zich beter dan in de rest van Nederland het zuiden van het land. De laatste jaren is het verschil aanzienlijk toegenomen. Vooral de woningen in de gemeenten Sint Anthonis en Mill en Sint Hubert hebben een hoge gemiddelde WOZ-waarde.

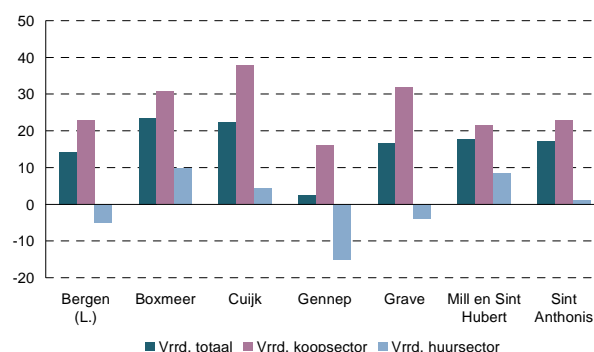
### Beleid

**Figuur 2.2: Groei Woningvoorraad per eigendomstype 1990-2005 (1)**  
Groei cijfers (%) t.o.v. 1990



Bron: ABF, bewerking Rabobank

**Figuur 2.3: Groei Woningvoorraad per eigendomstype 1990-2005 (2)**  
Groei cijfers (%) t.o.v. 1990<sup>1</sup>



Bron: ABF, bewerking Rabobank

De provincie Limburg schat de uitbreidingsvraag voor de regio Maasduinen op 600-700 woningen tot 2010 en nog eens 600-700 van 2010 tot 2020. Daarbij wil men minder ‘gemiddeld’ bouwen en meer bijzonder aanbod afgestemd op de wensen van de consument. (provinciale woonvisie Limburg)

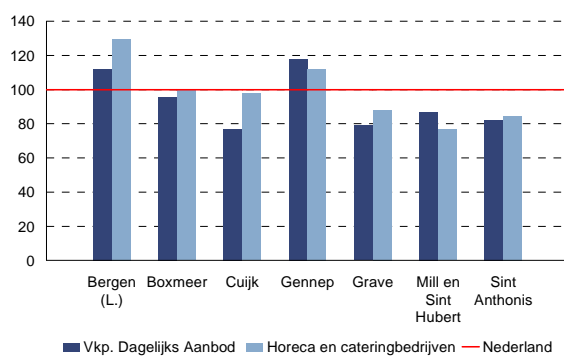
De provincie Noord-Brabant voorziet in het Land van Cuijk, het Brabantse deel van het gebied, voor de periode tot 2010 een planningsopgave van 1800 woningen en tot 2020 nog eens 2400. Het doel is daarbij om minimaal de helft hiervan binnenstedelijk te bouwen. Woninguitbreiding moet voornamelijk plaatsvinden nabij hoofdkernen ter ondersteuning van het voorzieningenapparaat. Van de nieuw te bouwen woningen moet 35% huur zijn, bijna geheel ten behoeve van ouderen. Levensloopbestendig bouwen speelt hierbij een belangrijke rol. Voor de koopsector is er behoefte aan alle typen. (Uitwerkingsplan Land van Cuijk, 2004)

### 2.3 Voorzieningen

Het aanbod aan dagelijkse winkelvoorzieningen per inwoner ligt alleen in Bergen en Gennepep hoger dan gemiddeld in Nederland. Dit is in lijn met het hoge aandeel banen in de toeristisch recreatieve sector in deze gemeenten. Vooral Grave, Sint Anthonis en Mill en Sint Hubert blijven achter wat betreft dagelijkse winkelvoorzieningen per inwoner.

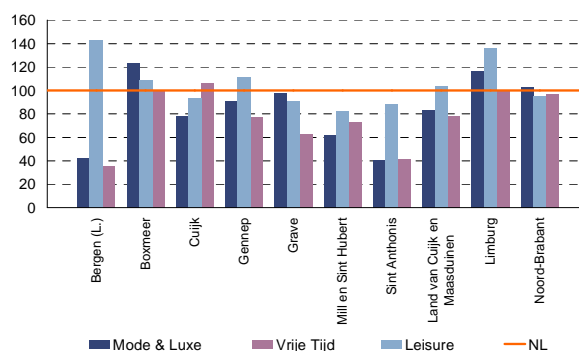
In de afgelopen vijf jaar is het aanbod dagelijkse winkelvoorzieningen achteruit gegaan met bijna tien procent. Het gemiddelde verkoopvloeroppervlak is echter met een kleine tien procent gestegen. Er zijn in vergelijking met vijf jaar geleden dus minder, maar wel grotere winkels. Voor de horecavoorzieningen geldt dat het aantal bedrijven nauwelijks veranderd is, maar dat deze gemiddeld groter zijn geworden.

Figuur 2.6 Aanbod Dagelijkse Winkelvoorzieningen per inwoner, 2006  
Indexcijfers, NL=100



Bron: CBS & Locatus, bewerking Rabobank

Figuur 2.7 Aanbod Niet-Dagelijkse Winkelvoorzieningen per inwoner, 2006  
Indexcijfers, NL=100



Bron: CBS & Locatus, bewerking Rabobank

Ook wat betreft het aanbod aan niet-dagelijkse voorzieningen per inwoner blijft de regio achter bij het landelijk gemiddelde. Binnen de regio zijn echter duidelijke verschillen

<sup>1</sup> De krimp van de voorraad huurwoningen in Gennepep is opvallend. In de onderzochte periode is deze voorraad geleidelijk verminderd van 2.365 naar 2.252 woningen, grotendeels door verkoop van huurwoningen eind jaren negentig en door de sloop van een tiental huurwoningen.



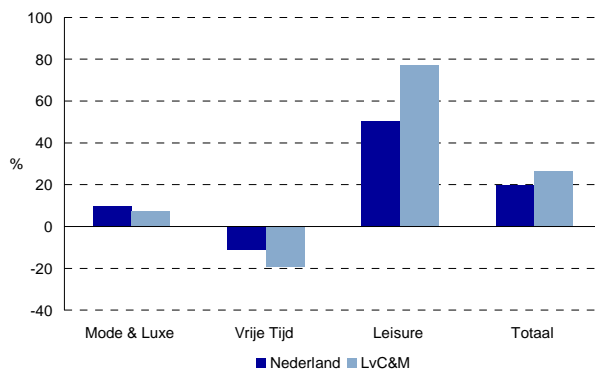
zichtbaar. Bergen heeft een ruim bovengemiddeld aanbod aan leisure voorzieningen, maar sterk ondergemiddeld als het gaat om mode&luxue en vrije tijd. Daarnaast blijft het aanbod aan niet-dagelijkse voorzieningen in Mill en Sint Hubert en Sint Anthonis achter bij zowel het nationale als het regionale gemiddelde. Een belangrijke oorzaak hiervan ligt in het landelijke karakter van deze gemeenten.

Niet-dagelijkse voorzieningen kennen een groter verzorgingsgebied en zijn derhalve te vinden in de meer stedelijke gebieden als Cuijk, Boxmeer, Gennep en Grave. Waarbij duidelijk is dat vooral Boxmeer als zodanig functioneert.

In de afgelopen vijf jaar is het aanbod aan leisurevoorzieningen (alle soorten horecagelegenheden gezamenlijk) in het gebied sterker gestegen dan landelijk. Dit hangt samen met de toeristische functie die het gebied vervult.

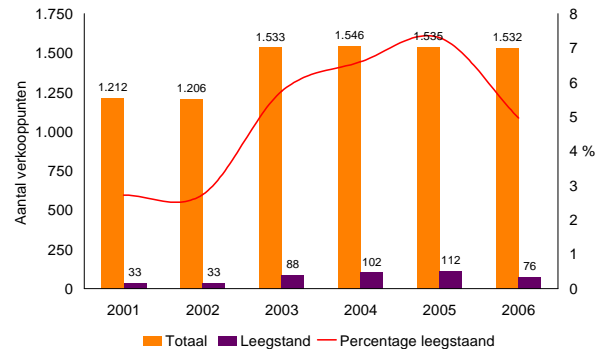
Na een aantal jaren van stijging is in 2006 de winkelleegstand in het Land van Cuijk weer afgenomen. In 2001 en 2002 zat het gebied ruim onder het landelijk percentage, vanaf 2003 is de situatie in Land van Cuijk en Maasduinen juist iets slechter dan landelijk.

Figuur 2.8: Ontwikkeling niet-dagelijks winkelaanbod (verkooppunten), 2001-2006



Bron: CBS, bewerking Rabobank

Figuur 2.9: Leegstand totale aanbod verkooppunten



Bron: Locatus, bewerking Rabobank

### Samenvatting en conclusies

De woningvoorraad in het Land van Cuijk en Maasduinen bestaat voor het grootste deel uit koopwoningen. De groei van de woningvoorraad in het gebied blijft achter bij de landelijke ontwikkeling. Hoewel dit in lijn lijkt met de beperkte bevolkingsgroei, wordt er niet voldaan de zowel de kwalitatieve als kwantitatieve woningvraag. Dit draagt dan ook bij aan het vertrek van jongeren uit de regio.

Zowel het aanbod dagelijkse als niet-dagelijkse voorzieningen blijft in het gebied achter bij de landelijke gemiddelden. De niet-dagelijkse voorzieningen zijn logischerwijs geconcentreerd in de meer stedelijke gebieden als Cuijk, Boxmeer, Gennep en Grave.

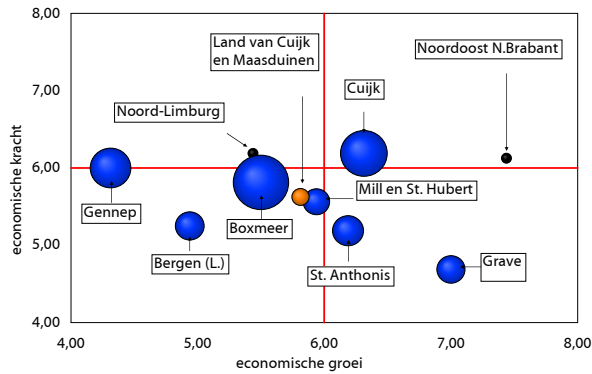
<b>Sterkten</b>	<b>Zwakten</b>
<ul style="list-style-type: none"> <li>- Overgroot deel woningvoorraad bestaat uit grote, naoorlogse woningen</li> <li>- Sterke stijging leisure voorzieningen</li> </ul>	<ul style="list-style-type: none"> <li>- Niet voldoen aan kwalitatieve en kwantitatieve woningvraag</li> <li>- Dagelijks en niet-dagelijks aanbod voorzieningen blijft achter bij landelijke gemiddelden</li> </ul>
<b>Kansen</b>	<b>Bedreigingen</b>
<ul style="list-style-type: none"> <li>- Door juiste woningbouw bevolkingsgroepen binden aan gebied</li> <li>- Uitbouw leisure voorzieningen om toeristen te trekken</li> </ul>	<ul style="list-style-type: none"> <li>- Sterke stijging gemiddelde WOZ waarde woningen</li> <li>- Verdere afname dagelijkse winkelvoorzieningen in minder stedelijke gemeenten</li> </ul>

### 3 Regionale economie

#### 3.1 Karakterisering van de economie

Met de door Rabobank ontwikkelde economische thermometer kunnen we bestuderen hoe het onderzoeksgebied in 2006 in economisch opzicht heeft gepresteerd, in vergelijking met

**Figuur 3.1: Economische prestatie, 2006**



Bron: KvK en LISA, bewerking Rabobank

as weergegeven. Deze snijden elkaar bij de waarde 6, het landelijke gemiddelde. Idealiter zit een gebied in het kwadrant rechtsboven, omdat die positie een op beide indicatoren bovengemiddelde score aangeeft.

geheel Nederland. Met behulp van de economische thermometer worden door de Rabobank rapportcijfers aan regio's of gemeenten gegeven. Dit rapportcijfer bestaat uit twee hoofdindicatoren die staan voor economische kracht en economische groei. Iedere hoofdindicator is weer opgebouwd uit vier deelindicatoren. Bij de berekeningen wordt het landelijke gemiddelde op een 6 gezet. Een score hoger dan 6 betekent dus een bovengemiddelde prestatie.

De beide deelindicatoren (groei en kracht)

staan in de figuur op de y-, respectievelijk x-

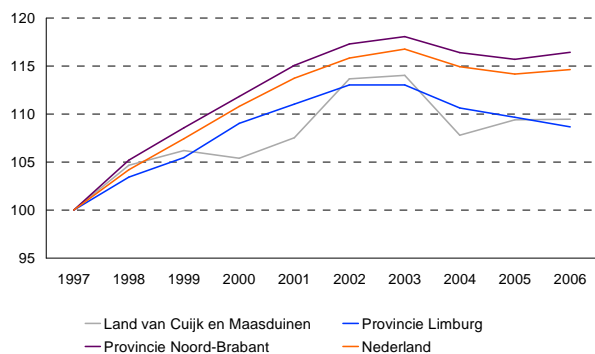
De scores van de individuele gemeenten en het gebied als geheel, zijn op die wijze in de figuur weergegeven. De omvang van de gemeentecirkels is een maat voor het economisch gewicht, bepaald op basis van de lokale werkgelegenheid.

In 2006 kreeg het onderzoeksgebied een totaalrapportcijfer (gemiddelde van groei en kracht) van 5,72. In schooltermen: een lichte onvoldoende. Alleen de gemeente Cuijk scoort op beide indicatoren boven het landelijk gemiddelde. De score op economische groei is in deze gemeente te danken aan een sterke werkgelegenheids- en omzetgroei, bij economische kracht is vooral de sterke exportoriëntatie opvallend. Grave scoort hoog op economische groei, maar komt op basis van economische kracht als slechtste uit de bus.

Gennep en Bergen vallen in negatieve zin op met een slechte score van net boven de vijf. Dit wordt bij beide met name veroorzaakt door de beperkte economische groei.

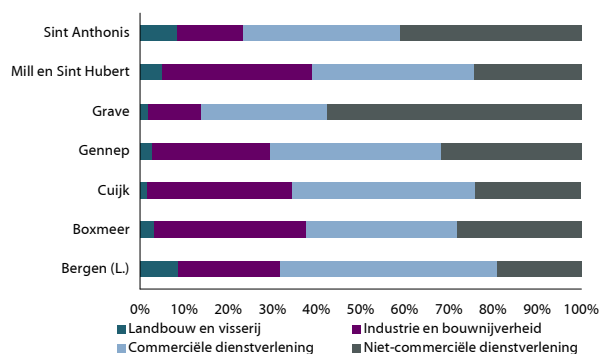
**Figuur 3.2: Werkgelegenheidsontwikkeling 1997-2006**

Index, 1997 = 100



Bron: CBS, bewerking Rabobank

**Figuur 3.3: Werkgelegenheidsstructuur (%), 2006**



Bron: CBS, bewerking Rabobank

De werkgelegenheidsontwikkeling in het Land van Cuijk en Maasduinen is de afgelopen tien jaar achtergebleven bij de landelijke ontwikkeling. Na 2003 is een sterke daling te zien van de werkgelegenheid, welke voor een deel gelijk loopt met de landelijke ontwikkeling, maar sterker is in het Land van Cuijk en Maasduinen. Vrijwel alle individuele gemeenten volgen deze lijn. De gemeente Grave heeft relatief de grootste daling laten zien maar de absolute werkgelegenheidsdaling was het grootst in Cuijk en Boxmeer. Sectoraal gezien heeft vooral de agrarische sector, en in mindere mate de bouwnijverheid, in 2003 werkgelegenheid moeten inleveren.

De werkgelegenheidsstructuur van het Land van Cuijk en Maasduinen wordt gekenmerkt door een sterke aanwezigheid van industrie en bouwnijverheid. Vooral in de gemeenten Mill en Sint Hubert, Cuijk en Boxmeer zijn deze sectoren sterk vertegenwoordigd. In Grave daarentegen is de niet-commerciële dienstverlening oververtegenwoordigd, wat verklaard wordt door de aanwezigheid van Sensus, organisatie voor zorg, onderwijs en diensten aan slechtziende en blinde mensen.

Figuur 3.4: Ontwikkeling werkgelegenheid (banen) per sector (%), 1996-2006

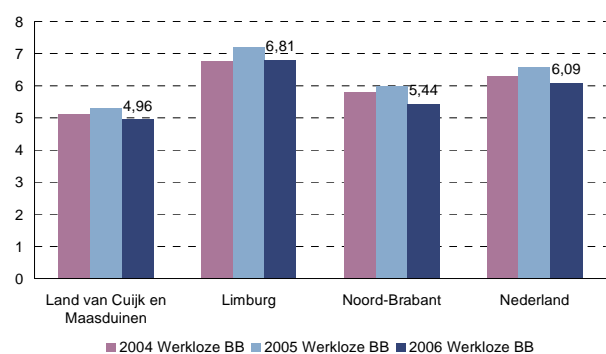
	Landbouw en Visserij	Industrie en Bouwnijverheid	Commerciële Dienstverlening	Niet-commerciële Dienstverlening
Bergen (L.)	-33,8	31,4	15,5	5,0
Boxmeer	-21,1	0,7	28,6	41,1
Cuijk	-4,3	18,4	39,5	51,7
Gennep	-37,1	-8,6	12,6	5,0
Grave	-15,2	19,4	31,6	-15,7
Mill en Sint Hubert	-25,2	-12,5	12,4	26,0
Sint Anthonis	-6,9	-6,3	17,9	32,0
Land van Cuijk en Maasduinen	-19,9	4,5	24,5	20,5
Nederland	-13,2	-4,0	24,7	30,2

Op hoofdlijnen volgen de gemeenten het sectorale groei/krimpbeeld zoals zich dat ook landelijk aftekent. De agrarische sector toont (in termen van aantal banen) in de volle breedte een krimpscenario. Opvallend is de tegengestelde ontwikkelingsrichting van de werkgelegenheid in de industrie en bouwnijverheid: landelijk een krimp, regionaal groei, dankzij Bergen, Cuijk en Grave.

*...maar de werkloosheid is laag*

De werkloosheid in het Land van Cuijk en Maasduinen is in 2006 in alle gemeenten afgenomen, waarmee het gebied gelijke tred houdt met de landelijke ontwikkeling. De gemiddelde werkloosheid ligt echter ruim een procentpunt lager dan het landelijk gemiddelde.

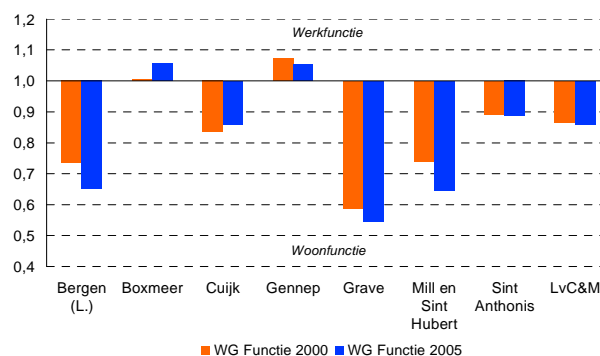
Figuur 3.5: Werkloosheid (%), 2004-2006



Bron: ETIN Adviseurs, bewerking Rabobank

Figuur 3.6: Werkgelegenheidsfunctie 2000 & 2005

Index, NL = 1



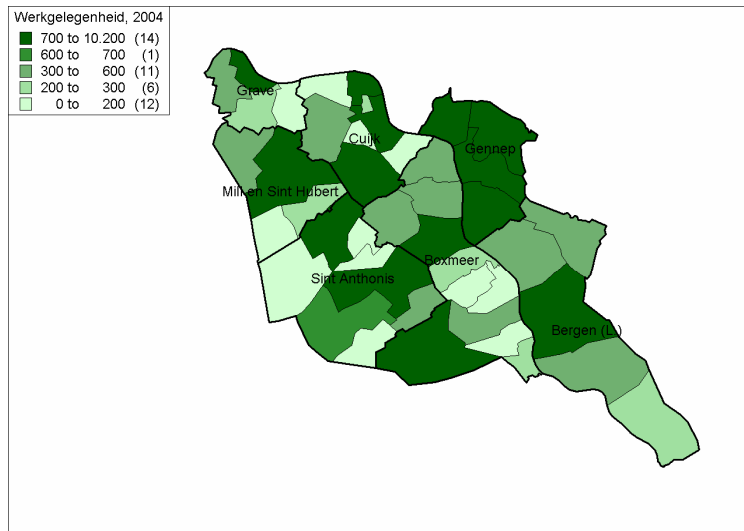
Bron: LISA & ETIN Adviseurs, bewerking Rabobank

De werkgelegenheidsontwikkeling ligt echter ook lager dan gemiddeld. De beroepsbevolking in het gebied werkt dan ook voor een groot deel in omliggende steden en regio's. Dit laat zich ook zien in de woonfunctie in het gebied, die tussen 2000 en 2005 zelfs licht is toegenomen. In 2005 stonden voor elke 100 leden van de beroepsbevolking, slechts 86 banen. Dit komt echter nagenoeg overeen met overige weinig stedelijke gebieden in Nederland waar er

gemiddeld 89 banen per honderd leden van de beroepsbevolking zijn. In aanmerking genomen dat Bergen, Mill en Sint Hubert en Sint Anthonis als niet stedelijk kunnen worden gekarakteriseerd, is er op dit punt weinig reden tot extra zorg.

Als we kijken waar de werkgelegenheid is geconcentreerd binnen de gemeenten, dan is te zien dat Genneep een gelijkmatige verdeling van de werkgelegenheid over de gemeente kent. In de overige gemeenten is de werkgelegenheid geconcentreerd rond de kernen (zie kaart 2).

## Kaart 2. De werkgelegenheid in het Land van Cuijk en Maasduinen op 4 cijferig postcodeniveau



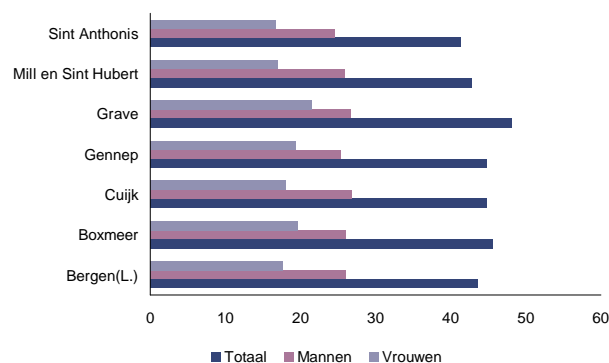
Hoewel de werkgelegenheidsontwikkeling in totaliteit dus nog enige zorg baart, vertaalt dit zich niet in een hogere werkloosheid. Het gebied is echter wel afhankelijk van de omliggende gebieden voor de werkgelegenheid. Verplaatsingsbeslissingen van bedrijven naar locaties buiten het gebied kunnen dan ook van invloed zijn op de werkgelegenheid. Om ook in de toekomst de werkloosheid laag te houden is het van belang de

afname van de werkgelegenheid te remmen en zo mogelijk om te zetten in een stijging.

### Hoge participatiegraad

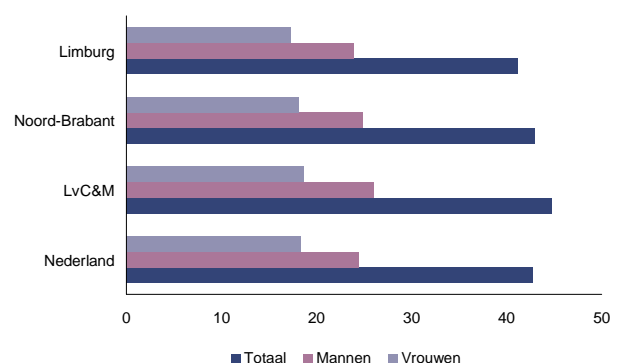
De netto participatiegraad, het werkzame deel van de beroepsbevolking gedeeld door de beroepsgeschikte bevolking, ligt in het Land van Cuijk en Maasduinen hoog vergeleken met de provincies Noord-Brabant en Limburg alsook in vergelijking met Nederland. Ook de

**Figuur 3.7 Arbeidsparticipatie (1), 2006**



Bron: ETIN Adviseurs, bewerking Rabobank

**Figuur 3.8: Arbeidsparticipatie (2), 2006**



Bron: ETIN Adviseurs, bewerking Rabobank

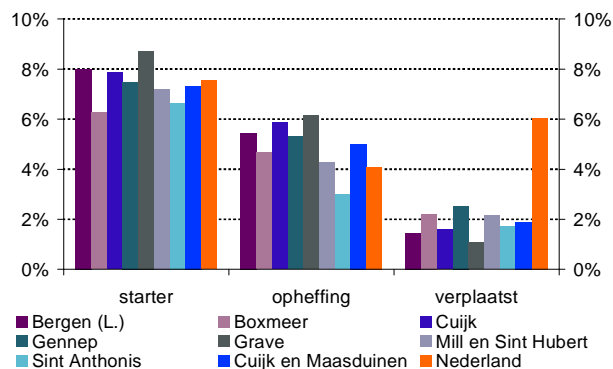
participatiegraad van vrouwen ligt hoger dan gemiddeld. In het algemeen wordt een hogere arbeidsparticipatie gezien als één van de middelen om ook in de toekomst – tegen de achtergrond van de verwachte vergrijzing – voldoende ‘handjes’ te hebben. De combinatie in deze regio van enerzijds vergrijzing en anderzijds een reeds hoge arbeidsparticipatie van

vrouwen, geeft aan dat de restcapaciteit in de arbeidsmarkt waarschijnlijk gering is. Omdat de beoogde groep nieuwe werkenden waarschijnlijk minder bereid is om (ver) voor het werk te reizen, zou vooral ingezet moeten worden op nieuwe arbeidsplaatsen in het gebied zelf. De woonfunctie van het gebied in combinatie met een laag werkloosheidscijfer geeft aan dat de beroepsbevolking buiten het gebied werkt. Hierop zal teruggekomen worden in het hoofdstuk regionale samenhang. Daar zal gekeken worden naar de inkomende en uitgaande pendel in het gebied.

### *Bedrijfsleven in de regio is weinig dynamisch*

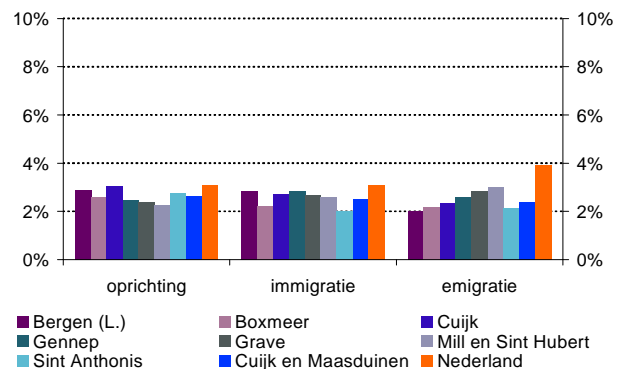
De bedrijvendynamiek geeft een indicatie van de aantrekkelijkheid van een gebied voor (vestiging van) nieuwe bedrijvigheid. Nieuwe bedrijvigheid en verjonging van het bedrijfsleven zijn goed voor de economie van het gebied. Het verhoogt de concurrentiekracht waardoor bestaande bedrijven worden gestimuleerd om hun producten en productieprocessen te verbeteren (innovatie). Daarnaast zorgen startende bedrijven vaak voor nieuwe werkgelegenheid en kunnen zij een vernieuwingsimpuls geven aan de regionale economie.

**Figuur 3.9: Bedrijvendynamiek 2004-2006 (1)**



Bron: KvK, bewerking Rabobank

**Figuur 3.10: Bedrijvendynamiek 2004-2006 (2)**



Bron: KvK, bewerking Rabobank

Het aantal starters (als percentage van het bedrijvenbestand) in de gehele regio blijft achter bij het gemiddeld aantal starters in Nederland. Positief vallen echter op Grave en in mindere mate Bergen en Cuijk. Zij kenden in de onderzochte periode meer starters dan gemiddeld, echter zij waren in de regio ook de gemeenten met de meeste opheffingen. Het aantal verplaatsingen binnen de regio is laag. Dit kan mede samenhangen met de beperkte ruimte op bedrijventerreinen in de regio. Dit is echter nog geen aanleiding geweest voor bedrijven om de regio te verlaten, wat blijkt uit het beperkt aantal emigrerende bedrijven. Het achterblijvende percentage immigrerende en opgerichte bedrijven in de regio laat zien dat de aantrekkelijkheid van de regio als vestigingsplaats achterblijft. De emigratie van bedrijven is echter ook gering. Al met al is er weinig dynamiek in het bedrijfsleven in de regio. Dit kan ook van invloed zijn op het (al dan niet) ondernemende karakter van de bevolking, maar daar hebben we echter geen onderzoek naar kunnen doen.

### Ruimte is schaars geworden...

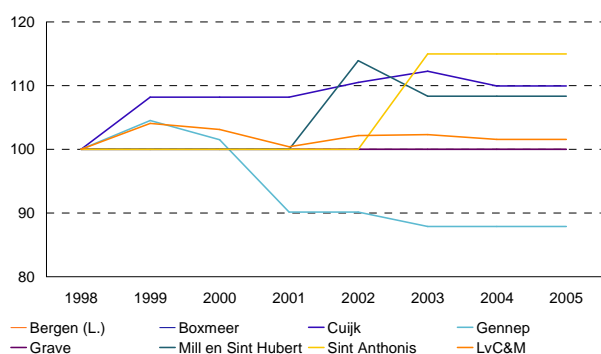
Op basis van de gemiddelde uitgifte van bedrijventerreinen in de periode 1995-2004 en de hoeveelheid netto uitgiftebare grond in 2005 mag reeds in 2007 een tekort aan uitgiftebaar bedrijventerrein worden verwacht. Zo is er in Boxmeer, en Grave op dit moment nul (!) hectare aan terstond uitgiftebaar terrein. In de gehele regio is momenteel slechts 10,13ha aan terstond uitgiftebaar en 21,33ha aan netto uitgiftebaar terrein. Alleen de gemeenten Mill en Sint Hubert, Gennep en Sint Anthonis hebben meer dan 2,5ha terstond uitgiftebaar terrein. De ontwikkeling van de netto oppervlakte van bedrijventerreinen in de regio laat een divers beeld zien voor de verschillende gemeenten. Zo lieten de gemeenten Cuijk, Sint Anthonis en Mill en Sint Hubert een stijging zien en kende vooral Gennep een netto afname van de oppervlakte bedrijventerrein. De totale oppervlakte in de regio is daarmee nauwelijks veranderd.

De ontwikkeling van een regionaal bedrijventerrein in Haps, 70ha in 2020, zal dit probleem voor een groot deel kunnen oplossen. Er is echter vanuit de bevolking een sterke weerstand tegen de komst van dit bedrijventerrein dat vooral de categorie 5 (zwaarste categorie) bedrijven huisvesting moet gaan bieden.

Een andere aanvulling op het areaal bedrijventerreinen komt uit het plan 'Sterckwijck' in de gemeente Boxmeer. Sterckwijck is 56 hectare groot, waarvan 48 hectare beschikbaar is voor ondernemers. De uitgiften van de eerste kavels zal in de loop van 2008 plaats vinden. Behalve bedrijven zullen ook het Maasziekenhuis, GGZ Centrum Land van Cuijk en MBO-onderwijs zich op de locatie vestigen. De ontwikkeling van Sterckwijck zal tot ongeveer 2017 doorlopen. Het project wordt in fasen gerealiseerd. Op dit moment wordt het bestemmingsplan aangepast. Het ontwerp zal naar verwachting nog in 2007 gereed zijn.

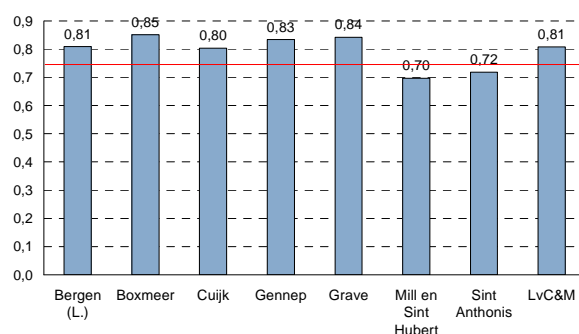
**Figuur 3.11: Ontwikkeling netto oppervlakte bedrijventerreinen 1998-2005**

Index, 1998 = 100



Bron: IBIS, bewerking Rabobank

**Figuur 3.12: Verhouding Bruto/Netto Oppervlakte bedrijventerreinen**



Bron: IBIS, bewerking Rabobank

De gemiddelde verhouding tussen bruto en netto oppervlakte op bedrijventerreinen in Nederland is 0,74. Dit getal geeft een indicatie van de efficiëntie van het ruimtegebruik. Hoe hoger het is des te meer ruimte op een bedrijventerrein wordt daadwerkelijk gebruikt als bedrijfsoppervlak. Er wordt dan relatief weinig ruimte gebruikt voor wegen, groen etc. De efficiëntie van het ruimtegebruik op de bedrijventerreinen in het Land van Cuijk en Maasduinen is hoog. Dit betekent echter wel dat de mogelijkheden tot inbreiding, toevoegen van bedrijfsoppervlak op de bestaande bedrijfsterreinen, beperkt zijn.



Wanneer men de werkgelegenheidsfunctie wil stimuleren en meer bedrijven wil aantrekken is het van belang dat er voldoende ruimte is voor eventuele uitbreiding. Het Land van Cuijk en Maasduinen lijkt zich met de ontwikkeling van het regionaal bedrijventerrein vooral te richten op de zwaardere industrie. Dit sluit aan bij de al sterk aanwezige industriële bedrijvigheid.

### *Beleid*

Het streekplan van de provincie Noord-Brabant voorziet voor de regio een planningsopgave van bedrijventerreinen tot 2015 van 160 hectare. Men heeft zich echter voorgenomen slechts 70 % van deze planningsopgave te realiseren, wat neer komt op 91 hectare bruto. Hiervan is een groot deel, circa 35 ha tot 2015, gepland op het regionaal bedrijventerrein Haps. Andere bedrijventerreinen die ontwikkeld worden, zijn Beugen-Zuid (ten noorden van Boxmeer) en Molenveld (fase II en III) te Wanroy en het al eerder genoemde plan 'Sterckwijck'. Met deze plannen wordt volgens de provincie Noord-Brabant voldaan aan de in het Brabantse deel van het gebied aanwezige ruimtebehoefte. De praktijk zal moeten uitwijzen of dit inderdaad het geval zal zijn. De praktijk leert dat het plannen van toekomstige ruimtevrage door het bedrijfsleven een lastige opgave is. Als we daaraan toevoegen dat het ontwikkelen van een nieuw bedrijventerrein in ons land jaren in beslag kan nemen, kan de conclusie getrokken worden dat het nuttig is om nauwgezet en van tijd tot tijd de groeiverwachtingen van het bedrijfsleven te inventariseren. Bij voorkeur door met het bedrijfsleven intensief contact te onderhouden en niet alleen vanuit de overheidsbureau's te opereren.

Voor de gemeente Bergen bestaan geen plannen wat betreft uitbreiding van het bedrijventerreinen aanbod. De gemeente Gennep is bezig met een revitaliseringsplan van de bestaande bedrijventerreinen en er wordt een Regionaal Overslag Centrum (ROC) gerealiseerd.

### *Samenvatting en conclusies*

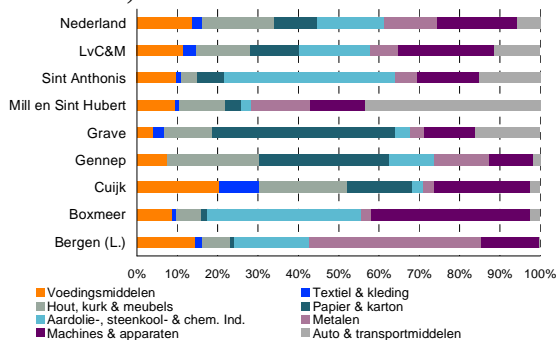
De economische prestatie van de regio kan met een gemiddelde score van 5,72 matig worden genoemd. Daarbij blijft de banengroei achter in het gebied, heeft het gebied een lage werkgelegenheidsfunctie en is er weinig dynamiek binnen het bedrijfsleven. Ook het gebrek aan ruimte op bedrijventerreinen is zorgelijk.

De werkloosheid is echter laag en de arbeidsparticipatie hoog. Ook kent het gebied een aantal vitale bedrijven met innovatieve capaciteiten. In de volgende drie paragrafen worden drie belangrijke sectoren, de industrie, de landbouw en het toerisme uitgelicht en nader bekeken.

<b>Sterkten</b>	<b>Zwakten</b>
<ul style="list-style-type: none"> <li>- Lage werkloosheid</li> <li>- Hoge arbeidsparticipatie van zowel mannen als vrouwen</li> </ul>	<ul style="list-style-type: none"> <li>- Weinig dynamiek in bedrijfsleven</li> <li>- Achterblijvende banengroei</li> <li>- Lage werkgelegenheidsfunctie</li> </ul>
<b>Kansen</b>	<b>Bedreigingen</b>
<ul style="list-style-type: none"> <li>- Ontwikkeling Regionaal Bedrijventerrein</li> </ul>	<ul style="list-style-type: none"> <li>- Afhankelijkheid omliggende regio's voor werkgelegenheid</li> </ul>

### 3.2 Uitgelicht: de Industriegesector

**Figuur 3.13: Aandeel banen in industrie in totale werkgelegenheid onderverdeeld naar subsector, 2006**



Bron: LISA, bewerking Rabobank

In bovenstaande analyse is duidelijk geworden dat de industriegesector sterk vertegenwoordigd is in de regio. Maar dé industriegesector bestaat niet, zij bestaat uit verschillende deelsectoren met ieder weer zijn eigen kenmerken en ook verschillende toekomstperspectieven. Uit figuur 3.13 is op te maken dat de industriële werkgelegenheid in het Land van Cuijk en Maasduinen gespreid is over verschillende deelsectoren. De machine- en

apparaatvervaardigingsindustrie is de grootste werkgever in het gebied. De textiel en kleding en de metaalsector de kleinste.

Op het niveau van de onderzochte regio zijn de verschillende industriebranches goed verdeeld. Per gemeente zijn de onderlinge verschillen echter groter. Gennep en Cuijk kennen nog de meeste diversiteit. In Bergen springt de metaalsector eruit met een aandeel van 42,5% in de totale industriële werkgelegenheid. Boxmeer heeft met de chemische industrie en de machine en apparaatvervaardigende industrie twee grote subsectoren welke verantwoordelijk zijn voor respectievelijk 38,3 en 39,4% van de industriële werkgelegenheid. De papier en karton vervaardigende industrie is met 210 banen en een aandeel van 45,3% in de industriële werkgelegenheid de belangrijkste sector in Grave, maar dit percentage is geflatteerd omdat Grave relatief weinig industriële werkgelegenheid heeft. Bijna de helft, 43,5%, van de werkgelegenheid in de industrie in Mill en Sint Hubert is te vinden in de vervaardiging van auto- en transportmiddelen. Sint Anthonis tenslotte kent net als Boxmeer veel werkgelegenheid (42,6% van de industriële werkgelegenheid) in de chemische industrie.

#### *Toegevoegde waarde van de industrie*

Naast de werkgelegenheid en het aantal vestigingen geeft vooral de toegevoegde waarde van een sector een goede indicatie van het belang van deze sector voor de regio. De totale toegevoegde waarde van de industriegesector in het Land van Cuijk en Maasduinen was in 2002 641 miljoen euro, wat neer komt op 25% van de totale toegevoegde waarde die in de regio wordt gerealiseerd. Ruim een kwart van de regionale toegevoegde waarde is dus toe te danken aan de industrie. In vergelijking met Nederland (16,1% van de totale toegevoegde waarde toe te schrijven aan de industrie) is dit zeer veel.

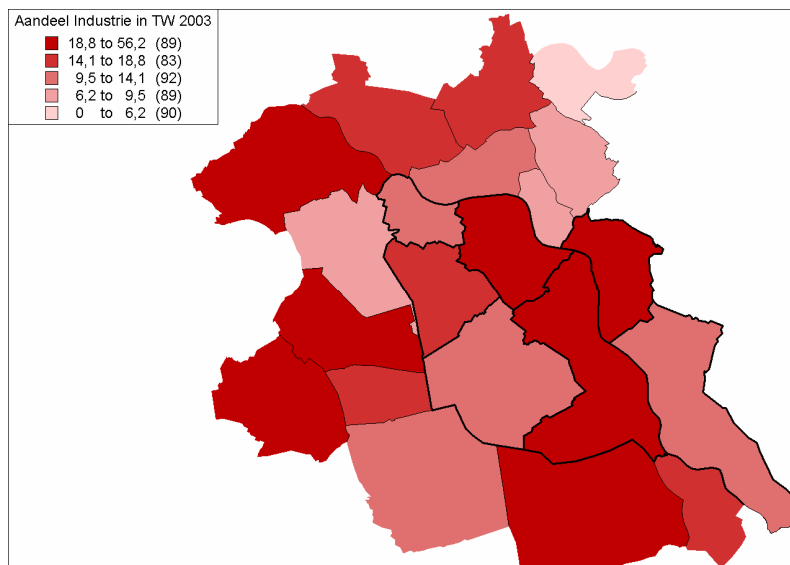
Zoals kaart 3 toont, is binnen het gebied vooral in Cuijk en Boxmeer de industrie van groot belang, in beide gemeenten goed voor ruim 35% van totale toegevoegde waarde. Met een aandeel van 24% in de totale toegevoegde waarde is ook in Gennep de industriegesector prominent aanwezig. In Grave is de bijdrage van de industrie aan de toegevoegde waarde creatie slechts 9,2%, wat ruim onder het Nederlands gemiddelde ligt.

De belangrijkste industriële bedrijven in het Land van Cuijk en Maasduinen zijn Intervet, Stork en Nutreco. Deze bedrijven van internationale allure zijn van groot belang voor de regio omdat zij andere bedrijven aantrekken en werkgelegenheid scheppen. In de regio is men zich

echter niet altijd bewust van de aanwezigheid en kracht van deze bedrijven. Dat wil zeggen, er leeft niet het idee in een belangrijke industriële regio in Nederland te wonen. Het betreft echter hoogwaardig en innovatieve bedrijven die zorgen voor werkgelegenheid en toegevoegde waarde. Kansen in de industrie in het gebied liggen er o.a. in de medische en afvalverwerkende sectoren.

Vanwege de worteling in het gebied valt het niet te verwachten dat deze bedrijven plotsklaps zullen worden verplaatst. Men heeft sterke banden met het gebied en is afhankelijk van de aanwezige kennis. Wel zal er voor gezorgd moeten worden dat de aansluiting tussen onderwijs en arbeidsmarkt wordt verbeterd. Hier zit momenteel een hiaat in de gevraagde en aangeboden kennis.

### Kaart 3. Aandeel Industrie in de toegevoegde waarde creatie in 2003 in Land van Cuijk en Maasduinen en omliggende gemeenten



#### *Samenvatting en conclusies*

De industriële sector is prominent aanwezig in de regio. Zij is verantwoordelijk voor maar liefst een kwart van de toegevoegde waarde in de regio. Een aantal internationale industriële bedrijven is gevestigd in de regio en zorgt voor uitstraling, aantrekken van andere bedrijven creatie van werkgelegenheid.

<b>Sterkten</b>	<b>Zwakten</b>
<ul style="list-style-type: none"> <li>- Belangrijke bijdrage industrie aan toegevoegde waarde</li> <li>- Aanwezigheid internationale bedrijven</li> </ul>	<ul style="list-style-type: none"> <li>- Industrie in Nederland in termen van werkgelegenheid (niet noodzakelijkerwijs ook toegevoegde waarde) krimpende sector</li> </ul>
<b>Kansen</b>	<b>Bedreigingen</b>
<ul style="list-style-type: none"> <li>- Verbinding onderwijs en industriële sector</li> </ul>	<ul style="list-style-type: none"> <li>- Leunen op enkele bedrijven</li> </ul>

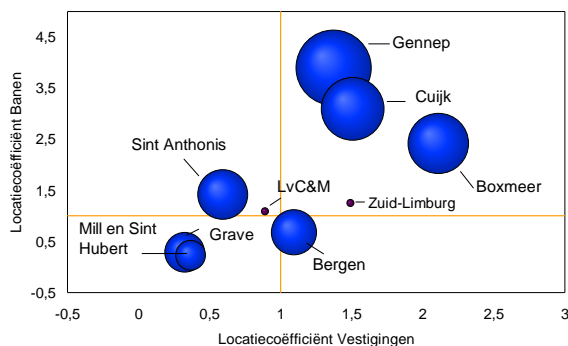
### 3.3 Uitgelicht: Toerisme en Recreatie

Een gebied moet aan een aantal kenmerken voldoen om in de toeristisch-recreatieve markt een rol te kunnen spelen. Nabijheid van de markt, dus nabije ligging en goede bereikbaarheid tot stedelijke gebieden zijn van belang. Belangrijker is echter nog het beschikken over een uniek aanbod en vooral ook de bekendheid en een goed imago bij de toeristen en recreanten. Het belang van deze sector voor het Land van Cuijk en Maasduinen staat in deze paragraaf centraal. Hierbij worden zowel het aanbod aan toeristische voorzieningen als het belang van de sector voor de regionale economie bekeken.

#### *Economische betekenis van T&R*

T&R worden in de volksmond vaak aangeduid als één economische sector, maar in feite is dat onjuist. Toeristische en recreatieve activiteiten spreiden zich uit over meerdere economische sectoren. Voor het bepalen van de economische waarde van deze sector kunnen we kiezen

**Figuur 3.14: Locatiecoëfficiënten Toerisme**



Bron: LISA, bewerking Rabobank

geselecteerde bedrijfsklassen ook goederen en diensten leveren aan niet-toeristen/recreanten. Ondanks deze beperking geeft deze methode een bruikbare indicatie van de regionaal-economische betekenis van de T&R sector.

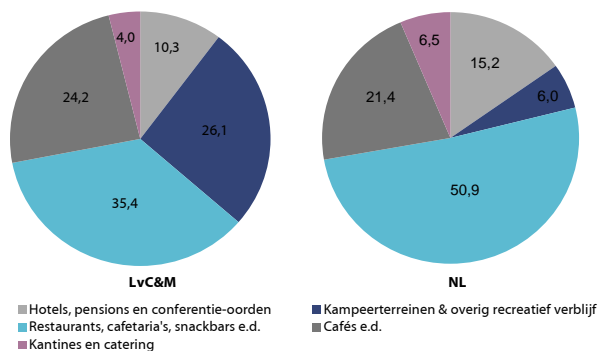
In figuur 3.14 is voor alle gemeenten de zogenoemde locatiecoëfficiënt voor banen en bedrijfsvestigingen in T&R uitgerekend. Het gemiddelde in Nederland is hierbij op 1 gesteld. Een waarde hoger dan 1 duidt dus op een oververtegenwoordiging. De positie van de cirkel is bepaald door de locatiecoëfficiënten van banen en bedrijfsvestigingen; de grootte van de cirkel geeft de absolute omvang van de sector weer in termen van banen (met uitzondering van Zuid-Limburg en het Land van Cuijk en Maasduinen als geheel). De positie geeft dus de betekenis weer van de sector binnen de gemeente. De regio Zuid-Limburg is meegenomen ter vergelijking, daar dit een relatief sterk toeristisch gebied betreft. Doordat we zowel naar het aantal vestigingen als de werkgelegenheid hebben gekeken, krijgen we ook een indicatie van de schaalgrootte van de vestigingen.

In het Land van Cuijk en Maasduinen is Gennep de belangrijkste toeristische gemeente. Zij scoort het hoogst op zowel de locatiecoëfficiënt banen als vestigingen en heeft het grootste aantal banen in de toeristische sector. Het grote aantal banen houdt verband met de aanwezigheid van een bungalowpark in Heijen, gemeente Gennep. Bergen, dat met het nationaal park de Maasduinen een belangrijke toeristische troefkaart in handen lijkt te hebben, scoort beneden het gemiddelde op beide locatiecoëfficiënten. Op basis van deze indicatoren is het economisch belang van toerisme en recreatie in Bergen gering.

voor een vraag- en aanbodbenadering. Een indicatie van de economische betekenis vanuit de vraagzijde ontstaat door de bestedingen van toeristen en recreanten in beeld te brengen. De vraagzijdebenadering zal hier niet verder worden uitgediept, omdat cijfers over bestedingen van toeristen slechts beperkt regionaal beschikbaar zijn.

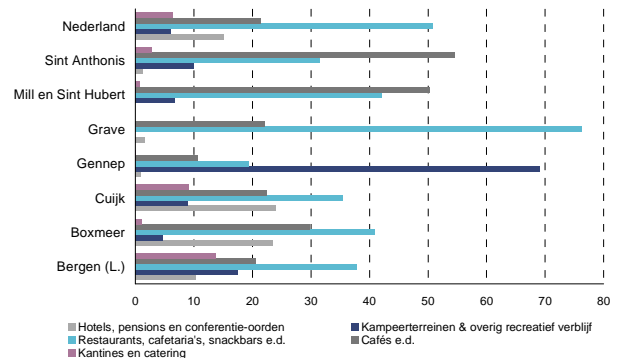
Daarom kiezen we hier voor de aanbodbenadering. Deze gaat in op het aantal personen dat werkzaam is in T&R. Een nadeel van deze benadering is dat de

**Figuur 3.15: Aandeel subsectoren in toeristisch-recreatieve werkgelegenheid Land van Cuijk en Maasduinen (%) (1)**



Bron: LISA, bewerking Rabobank

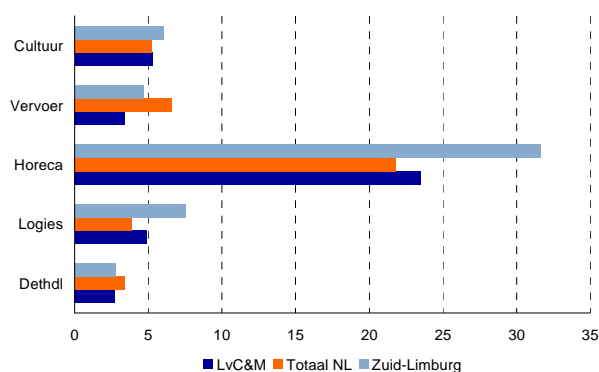
**Figuur 3.16: Aandeel subsectoren in toeristisch-recreatieve werkgelegenheid Land van Cuijk en Maasduinen (%) (2)**



Bron: LISA, bewerking Rabobank

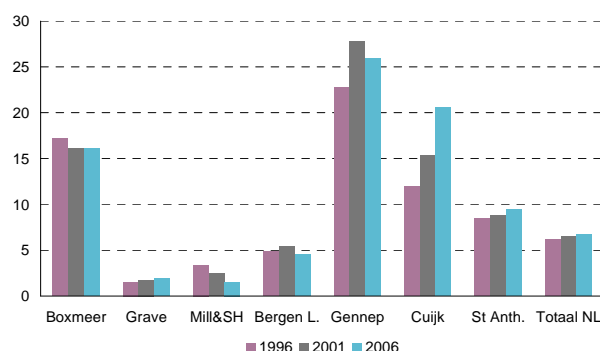
In het Land van Cuijk en Maasduinen is ruim een kwart van de werkgelegenheid in de toeristische sector gesitueerd op kampeerterreinen en ‘overig recreatief verblijf’. In vergelijking met het nationaal gemiddelde van iets meer dan vijf procent is dat aandeel zeer groot te noemen. Ook de werkgelegenheid in cafés is groter dan gemiddeld in Nederland. Het aandeel van de hotel, pension en conferentieoorden is echter een derde kleiner dan in Nederland. Als gekeken wordt naar het aantal bedden in hotels en pensions per 1.000 inwoners blijkt zelfs dat dit aantal bijna de helft is van gemiddeld in Nederland. Binnen de regio is een aantal kenmerkende verschillen waar te nemen als we kijken naar het soort bedrijvigheid in de toeristisch-recreatieve sector. Bergen kan worden omschreven als de allrounder als het gaat om toerisme en recreatie. De subsectoren zijn aardig gelijk verdeeld met een uitschieter van het percentage restaurants e.d. Deze is echter bij nagenoeg alle gemeenten hoog. Vooral Grave valt op doordat de restaurantsector ruim 70% van de werkgelegenheid in de toeristisch-recreatieve sector voor haar rekening neemt. Dit beeld is echter vertekend aangezien de toeristisch-recreatieve sector hier zeer klein is. Restaurants en cafés alleen zijn geen indicatie dat de toeristische sector goed vertegenwoordigd is. De grote werkgelegenheid bij de kampeerterreinen en ‘overig verblijf’ sector in de regio is voor een zeer groot deel in Gennep gesitueerd. De verklaring hiervoor is de aanwezigheid van Center Parcs Het Heijderbos in Heijen. Dit bungalowpark zorgt voor veel werkgelegenheid in de gemeente Gennep.

**Figuur 3.17: Aantal vestigingen T&R per 10.000 inwoners**



Bron: LISA, bewerking Rabobank

**Figuur 3.18: Ontwikkeling aandeel T&R in werkgelegenheid (%) 1996-2006**



Bron: LISA, bewerking Rabobank

Het aandeel van toerisme en recreatie in de totale werkgelegenheid is in de afgelopen jaren in alle gemeenten, met uitzondering van Cuijk en Sint Anthonis afgenomen. Dit terwijl in Nederland het aandeel licht gestegen is. De sector toerisme en recreatie in Cuijk heeft de afgelopen tien jaar een flinke groei doorgemaakt, van iets meer dan 15% naar meer dan 20% van de werkgelegenheid. In Mill en Sint Hubert nam het aandeel echter gestaag af, het absolute aantal banen steeg echter.

Het aanbod aan toeristische voorzieningen per 10.000 inwoners ligt in het Land van Cuijk en Maasduinen voor de sectoren cultuur, horeca en logies hoger dan het landelijk gemiddelde. Vergeleken met een sterk toeristische regio als Zuid-Limburg scoort de regio echter op alle punten lager.

Het toeristisch-recreatief profiel van de regio kan een impuls krijgen met het plan 'Dommelsvoort'. In dit park zijn ongeveer 550 recreatiewoningen gepland in combinatie met watervoorzieningen. Verder komen in het park o.a. een jachthaven, horeca, een zwembad, receptie en sport- en speelvoorzieningen. De start van de bouw van het park is gepland in 2009.

### Beleid

De gemeenten in het Land van Cuijk werken momenteel samen in het Toerisme & Recreatie Collectief Land van Cuijk. Men exploiteert een website waarop de verschillende recreatiemogelijkheden op een rijtje worden gezet. Ook het nationaal park de Maasduinen is te vinden op het web. Er is echter geen interprovinciale samenwerking tussen de gemeenten. De provincie Limburg zet in haar toeristische visie in op het verbinden van toerisme, zorg en landbouw. Ook wil men de senioreneconomie versterken. In Noord- en Midden-Limburg wil men het fietstoerisme versterken door een koppeling te maken met water en cultuur. Het fietsparcours in deze regio is uitermate geschikt voor de doelgroep senior (weinig steile heuvels) en de regio heeft tal van aantrekkelijke culturele voorzieningen in de nabijheid van het water. Men wil dit gezamenlijk oppakken met het toeristische bedrijfsleven (zowel dagattractie als verblijfsrecreatie), waterrecreatie, culturele instellingen (musea, molens, kerken etc), routebureau en intermediairs zoals de VVV en het Gewest. (Provincie Limburg, 2005)

### *Samenvatting en conclusies*

De toeristisch-recreatieve sector is niet zo sterk vertegenwoordigd in de regio. De gemeenten Gennep, Cuijk en Boxmeer zijn hier de uitzondering. Zij kennen een bovengemiddelde score op de locatiecoëfficiënten. Op het eerste gezicht zijn het nationaal park aan de Limburgse zijde van het gebied en de fiets- en wandelmogelijkheden ter Brabantse zijde de voornaamste trekkers. Het economisch belang van de sector valt in Bergen echter tegen. Het nationaal park lijkt een uitgelezen mogelijkheid om toeristen aan te trekken, op dit moment heeft zich dat echter nog niet vertaald in een sterke positie voor de toeristisch-recreatieve sector in Bergen. Reden hiervoor kan zijn dat de toerist vooral verblijft in het park en geen gebruik maakt van lokale horeca of andere faciliteiten. Ook de nabijheid van Gennep met haar sterke positie in de toerisme- en recreatiemarkt kan hier van invloed zijn. Gennep is een grotere plaats met een groot bungalowpark. Hierdoor zijn voorzieningen rendabeler in Gennep dan in Bergen. Het is dan ook lastig de eenmaal opgelopen achterstand in te lopen. Maar de complementariteit van beide, groot bungalowpark in Gennep en nationaal park in Bergen, biedt aanknopingspunten om samen te werken op toeristisch recreatief gebied. Het blijft dan ook zoeken naar een manier om de aanwezige natuur om te zetten in ondernemerskansen en zo te profiteren van de rijkdom van het gebied.

<b>Sterkten</b>	<b>Zwakten</b>
<ul style="list-style-type: none"><li>- Veel werkgelegenheid toeristisch-recreatieve sector</li><li>- Aanwezigheid Nationaal Park</li><li>- Fiets- en wandelmogelijkheden</li></ul>	<ul style="list-style-type: none"><li>- Klein aantal hotelbedden</li><li>- Onvermogen om natuur te kapitaliseren</li></ul>
<b>Kansen</b>	<b>Bedreigingen</b>
<ul style="list-style-type: none"><li>- Verbinding met landbouw en zorg</li><li>- Interprovinciale samenwerking</li><li>- Aandacht voor maatschappelijk verantwoord toerisme</li></ul>	<ul style="list-style-type: none"><li>- Concurrentie nabijgelegen gebieden</li><li>- Concurrentie goedkope ver-weg bestemmingen</li></ul>

### 3.4 Uitgelicht: de agrarische sector

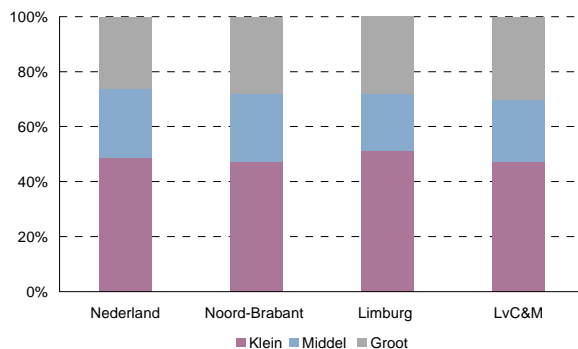
De agrarische sector in het Land van Cuijk en Maasduinen heeft een aantal moeilijke jaren achter de rug. Vooral de varkenspest heeft voor veel problemen gezorgd in de intensieve veehouderij. Toch blijft zij van groot belang voor het gebied. Het economisch belang van de landbouw kan op twee manieren worden gezien. Ten eerste door te kijken naar de werkgelegenheid. In het Land van Cuijk en Maasduinen is het aandeel van de werkgelegenheid in de landbouw wel aanzienlijk groter dan in Nederland en de provincies Noord-Brabant en Limburg. Een tweede manier is door te kijken naar de bruto toegevoegde waarde van de productieactiviteiten in de landbouw. Deze is in het Land van Cuijk en Maasduinen 110 miljoen euro, wat neerkomt op 4,7% van de totale toegevoegde waarde in het gebied. In Bergen en Sint Anthonis neemt de landbouw zelfs meer dan 12% van de totale toegevoegde waarde voor haar rekening. Ter vergelijking: in Nederland is de landbouw slechts verantwoordelijk voor 2,3% van de toegevoegde waarde. Het belang van de landbouw voor het Land van Cuijk en Maasduinen kan dus groot genoemd worden. De graasdierbedrijven hebben de overhand in de regio gevolgd door de hokdierbedrijven.

### *Schaalvergroting en intensivering*

Door toenemende concurrentie, overcapaciteit, regelgeving en kwaliteitseisen zien veel landbouwbedrijven al jaren de bedrijfskosten toenemen en de opbrengsten afnemen. Een groeiende groep boeren kiest ervoor te stoppen of heeft geen perspectief voor bedrijfsopvolging. Anderen kiezen voor schaalvergroting en intensivering van hun activiteiten. Deze processen hebben ertoe geleid dat het aantal agrarische bedrijven sterk is afgenomen. De gemiddelde bedrijfsgrootte is daarentegen sterk toegenomen. Door deze schaalvergroting of intensivering blijven veel boerenbedrijven levensvatbaar.

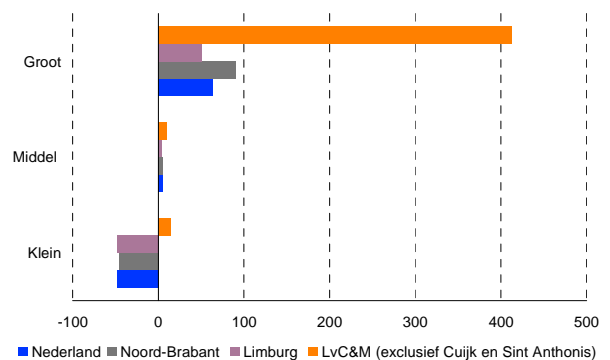
Wij gebruiken Nederlandse grootte eenheden (NGE) om de bedrijfsgrootte te meten en vergelijken. Agrarische bedrijven van 79 NGE of meer worden levensvatbaar geacht. Bedrijven kleiner dan 70 NGE zijn (op den duur) te klein om te voorzien in het levensonderhoud van de ondernemer (LEI, 2001)

**Figuur 3.19: Verdeling van het aantal landbouwbedrijven naar grootteklasse (%), 2005**



Bron: CBS, bewerking Rabobank

**Figuur 3.20: Groei Bedrijfsgrootte (in NGE) landbouw 1990-2005**



Bron: CBS, bewerking Rabobank

In figuur 3.19 zijn de agrarische bedrijven ingedeeld naar bedrijfsgrootte. De schaalgrootte is een goede indicator om de kracht van de landbouwbedrijvigheid te meten. In het Land van Cuijk en Maasduinen is een relatief groot deel van de bedrijven (30%) groot te noemen tegen 26% in Nederland gemiddeld. Vooral de gemeente Sint Anthonis kent een fors aantal grote bedrijven.

De gemiddelde bedrijfsgrootte in het Land van Cuijk en Maasduinen is met 84 NGE wel kleiner dan het Nederlands gemiddelde van 88 NGE. Maar in de afgelopen vijftien jaar heeft de regio een explosieve groei gekend van het aandeel grote bedrijven. De regio volgt hiermee de landelijke opschalingstrend, die in dit gebied nog eens versterkt is door de herstructurering die in de intensieve veehouderij heeft plaatsgevonden.

### *Verdieping en verbreding*

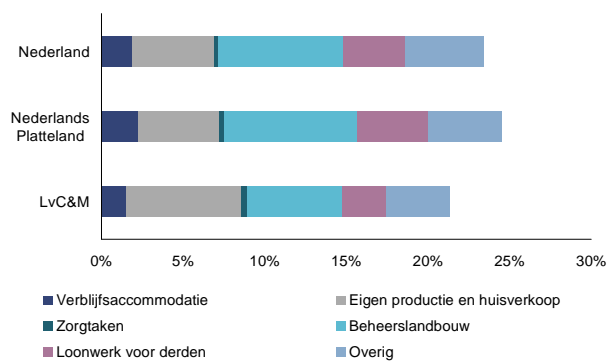
Naast schaalvergroting en intensivering kiezen ook veel agrarische ondernemers voor verdieping en of verbreding van hun activiteiten. Verdieping richt zich op de verhoging van de toegevoegde waarde per product. Door verdieping blijft een groter deel van de opbrengst binnen het bedrijf, bijvoorbeeld ten behoeve van een hoger ondernemersinkomen. Verdieping kan enerzijds plaatsvinden in de vorm van kostenbeheersing, bijvoorbeeld door een efficiënter gebruik van arbeid en middelen. Anderzijds houdt verdieping verhoging van de opbrengst in door het aanboren van nieuwe afzetmarkt (biologische teelt) of door het omzeilen van partijen die tussen de agrarische producent en consument in staan (eigen verkoop).



Bij verbreding gaat het om het realiseren van andere activiteiten naast de reguliere, landbouwkundige activiteiten, zoals zorg, recreatie en landschapsbeheer. Het zijn veelal de wat grotere, professionele bedrijven met jongere en hoog opgeleide ondernemers die zich richten op verdieping of verbreding. De toegevoegde waarde van diverse vormen van verbreding loopt nogal uiteen.

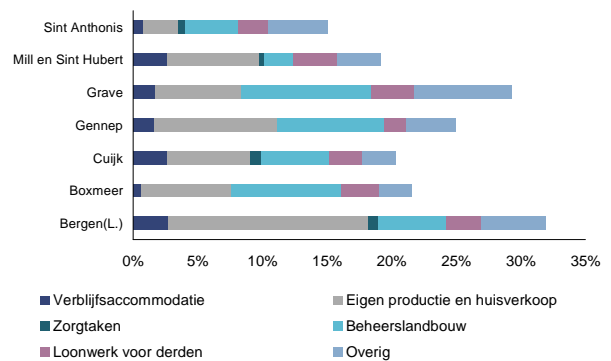
Zo lijken activiteiten gericht op de consument (denk bijvoorbeeld aan eigen productie van kaas) in financieel opzicht veel aantrekkelijker voor het bedrijf. Ze vergen echter tevens een grote inzet van arbeid en investeringen.

**Figuur 3.21: Verbrede landbouw naar segment als percentage van totaal landbouwbedrijven (1)**



Bron: CBS, bewerking Rabobank

**Figuur 3.22: Verbrede landbouw naar segment als percentage van totaal landbouwbedrijven (2)**



Bron: CBS, bewerking Rabobank

In het Land van Cuijk en Maasduinen wordt minder gebruik gemaakt van de mogelijkheden tot verbreding van de landbouwactiviteiten dan gemiddeld in Nederland. Slechts een vijfde deel van de landbouwbedrijven heeft een vorm van verbrede landbouw toegevoegd aan het bedrijf, waar dit in de Nederlandse plattelandsgemeenten een kwart is. Als echter gekeken wordt naar de verbrede landbouw exclusief loonwerk voor derden, wat te rekenen valt onder 'gewone' landbouwactiviteit, loopt het Land van Cuijk en Maasduinen in de pas met de referentiegebieden.

Eigen productie en huisverkoop domineren de verbrede landbouw in het Land van Cuijk en Maasduinen. Ruim 40% van de bedrijven met een vorm van verbrede landbouw is actief in dit segment. De beheerslandbouw is minder aanwezig in het gebied dan gemiddeld in Nederland en in de plattelandsgemeenten.

Binnen het gebied bestaan aanzienlijke verschillen in de aanwezigheid van bedrijven met een vorm van verbrede landbouw. Zo kent in Sint Anthonis slechts 15% van de bedrijven enigerlei vorm van verbrede landbouw, terwijl in Bergen een derde van de bedrijven actief is op dit gebied. Verder valt ook Grave door het relatief grote aantal bedrijven met verbrede landbouw. De segmentering is in grote lijnen gelijk. Bergen heeft relatief veel bedrijven met eigen productie en huisverkoop activiteiten. Zorgtaken, vergeleken met Nederland goed vertegenwoordigd, zijn vooral in Cuijk en Bergen te vinden.

### Beleid

In het kader van de reconstructiewet uit 2002 opgesteld naar aanleiding van de uitbraak van de varkenspest in 1997, wordt op dit moment gewerkt aan de revitalisering van het landelijk gebied. Dit heeft vanzelfsprekend gevolgen voor de landbouw. De Brabantse gemeenten in het gebied behoren tot het reconstructiegebied Peel en Maas. Belangrijk voor de landbouw is

de komst van integrale zonering van de intensieve veehouderij. Binnen het gebied liggen enkele ontwikkelingsgebieden die kansen bieden aan grootschalige bedrijven. De verwachting is dat hierdoor per saldo de totale productie niet zal dalen en misschien zelfs een lichte stijging zal laten zien. Door de concentratie van bedrijven in ontwikkelingsgebieden zal het mogelijk zijn de intensieve veehouderij nabij kernen te beperken wat het woon- en leefklimaat ten goede komt.

*Samenvatting en conclusies*

De landbouw speelt nog steeds een belangrijke rol in het gebied. Zij is verantwoordelijk voor bijna 9% van de werkgelegenheid en 4,7% van de toegevoegde waarde. Alhoewel de gemiddelde bedrijfsgrootte in het gebied kleiner is dan gemiddeld, kent het gebied wel relatief veel grote bedrijven.

De mogelijkheden voor verbrede landbouw worden in het gebied redelijk benut. Vooral eigen productie en verkoop aan huis zijn populaire verbredingsmogelijkheden.

<b>Sterkten</b>	<b>Zwakten</b>
<ul style="list-style-type: none"> <li>- Aanzienlijk aandeel in werkgelegenheid en toegevoegde waarde</li> <li>- Stijgende bedrijfsgrootte, wat levensvatbaarheid bedrijven vergroot</li> </ul>	<ul style="list-style-type: none"> <li>- Kleine gemiddelde bedrijfsgrootte</li> </ul>
<b>Kansen</b>	<b>Bedreigingen</b>
<ul style="list-style-type: none"> <li>- Uitbouw mogelijkheden verbrede landbouw</li> <li>- Landbouwontwikkelingsgebieden</li> </ul>	<ul style="list-style-type: none"> <li>- Levensvatbaarheid bedrijven &lt; 79 Nge</li> </ul>

## 4. Regionale Samenhang en Samenwerking

### 4.1 Inleiding

Regio's zijn geen vastgelegde entiteiten. Zij worden in heden en verleden bewust danwel onbewust gecreëerd door een veelheid aan actoren. Zo ook de regio Land van Cuijk en Maasduinen welke het onderwerp vormt van deze studie. De regio wordt doorsneden door een provinciegrens en de rivier de Maas als fysieke barrière.

De huidige regioafbakening roept de vraag op in welke mate er sprake is van samenhang binnen het gebied. Hier wordt geprobeerd de samenhang aan de hand van gegevens over pendel, migratie en koopstromen in kaart te brengen.

Ten tweede wordt er in de regio samengewerkt in het Platform Integraal Overleg (PIO) Land van Cuijk en Noord-Limburg. Dit zal in het tweede deel van deze paragraaf worden besproken. In het kader van dit onderzoek is geen aandacht geschonken aan de effecten van de grensligging van de regio. De belangrijkste oorzaak hiervan is dat de benodigde data, die voor de analyses in dit hoofdstuk wordt gebruikt, niet grensoverschrijdend beschikbaar is.

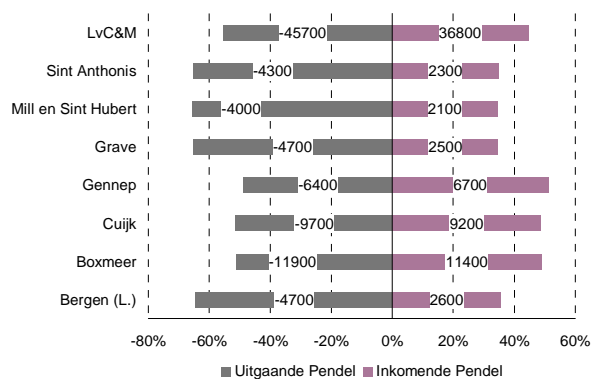
### 4.2 Regionale samenhang

#### Pendel

Het Land van Cuijk en Maasduinen kent in zijn geheel een negatief pendelsaldo. Er werken meer mensen buiten de regio dan er van buiten de regio in de regio komen werken. Slechts één gemeente, Gennep, onttrekt zich aan dit patroon en kent meer inkomende pendelaars dan uitgaande pendelaars. Voor de gemeenten Cuijk en Boxmeer is het saldo maar zeer licht negatief, de overige gemeenten kennen een ruim negatief pendelsaldo.

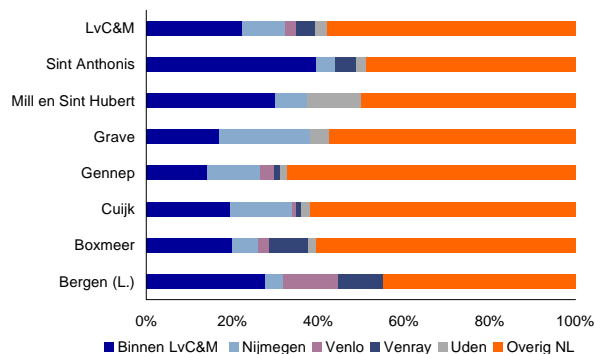
Als deze pendel afgezet wordt tegen de beroepsbevolking, blijkt meer dan 80% van de beroepsbevolking in het Land van Cuijk en Maasduinen buiten de eigen gemeente te werken. Van de 56.800 personen die tot de beroepsbevolking kunnen worden gerekend werken 45.700 personen buiten de eigen gemeente.

**Figuur 4.1 Uitgaande en Inkomende Pendel, 2004**



Bron: CBS, bewerking Rabobank

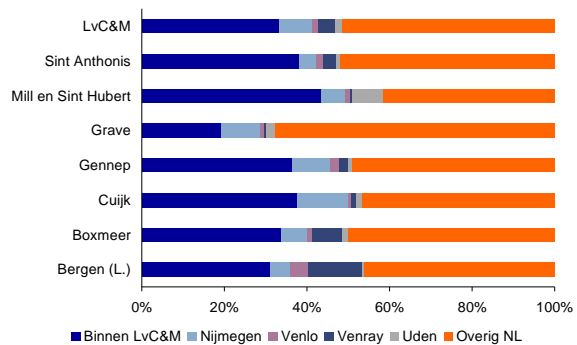
**Figuur 4.2 Uitgaande Pendel naar Bestemming (%), 2004**



Bron: CBS, bewerking Rabobank

Het negatieve pendelsaldo roept de vraag op waar deze mensen dan gaan werken. Het blijkt dat ruim 60% van de pendelaars binnen het Land van Cuijk en Maasduinen aan het werk gaat. In combinatie met het eerder genoemde aantal van 45.700 uitgaande pendelaars, betekent dit dat 27.500 personen binnen het Land van Cuijk en Maasduinen blijven en 18.200 naar arbeidsplekken daarbuiten reizen. Alleen de gemeente Grave blijft hierin wat achter met een kleine 45% van de pendelaars die in de regio blijven. De ligging aan de rand van het gebied, tussen Oss en Nijmegen, alsmede de goede ontsluiting richting deze steden kan hiervan de oorzaak zijn. Nijmegen blijkt vooral voor inwoners uit Grave, Gennep en Cuijk een belangrijke werklocatie te zijn. Sint Anthonis en vooral Boxmeer en Bergen zijn meer gericht op Venray als het gaat om de werklocatie. Bergen kent daarnaast een belangrijke stroom pendelaars in de richting van Venlo. Mill en Sint Hubert en voor een kleiner deel Grave, laten een aanzienlijke pendelstroom richting Uden zien.

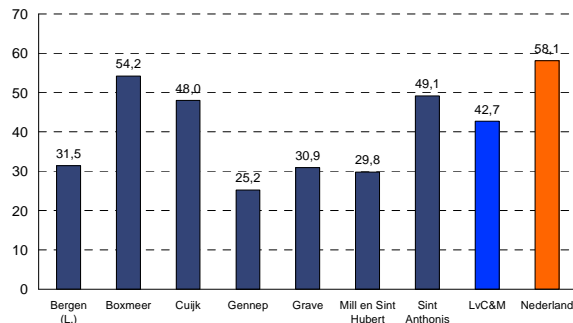
**Figuur 4.3: Migratie vanuit Land van Cuijk naar richting, 2004**



Bron: CBS, bewerking Rabobank

## Migratie

**Figuur 4.4: Koopkrachtbinding, 2004**  
Percentage van totale koopkracht welke in regio blijft



Bron: Rabobank

Uit de gegevens over migratie bleek al dat alle gemeenten, op Bergen na, een negatief migratiesaldo kennen. Dit negatieve migratiesaldo wordt vooral veroorzaakt door het vertrek van de groep 15-24 jaar. Het blijkt dat een groot deel van deze vertrekkers niet binnen de regio blijft. Slechts een goede 30% blijft binnen het Land van Cuijk en Maasduinen. Grave valt ook hier op door de kleine groep die binnen de regio blijft, meer dan 80% van de vertrekkers blijft niet binnen de regio. Nijmegen blijkt ook hier weer een belangrijke rol te spelen voor de regio. Ruim 8% van de migranten gaat richting Nijmegen. Voor Cuijk is dit zelfs 12%. Een verklaring voor deze stroom richting Nijmegen kan gezocht worden in het grote aantal jonge vertrekkers. Deze migreren veelal van een landelijk naar een meer stedelijk gebied, waarbij Nijmegen vanwege de ligging een logische keuze is. Het is de grootste stad in de regio met goede voorzieningen op het gebied van o.a. onderwijs en uitgaan. We zien echter wel dat voor Boxmeer en Bergen de gemeente Venray belangrijker is. Venray ligt dan ook dicht bij deze gemeenten dan Nijmegen.

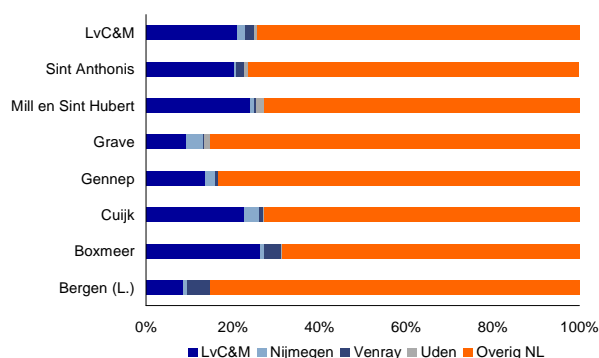
## Koopkracht

De koopkrachtbinding in het Land van Cuijk en Maasduinen bedraagt 42,7%, hetgeen betekent dat een groot deel van de bestedingen afvloeit naar plaatsen buiten de regio. De gemeenten Boxmeer en Cuijk kennen wel een hogere koopkrachtbinding met hun inwoners. Dit zou verklaard kunnen worden door het feit dat zij een groter aanbod aan voorzieningen hebben. Echter, als gekeken wordt naar het aantal dagelijkse en niet-dagelijkse voorzieningen,

dan behoort Cuijk niet tot de regionale top. Absoluut gezien herbergen Cuijk en Boxmeer het grootste aantal dagelijkse en niet-dagelijkse voorzieningen.

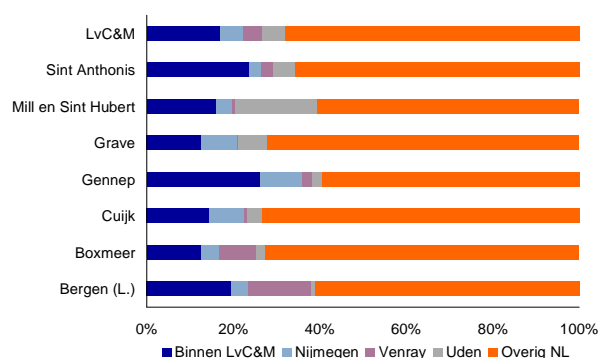
Als we kijken waar de koopkracht vanuit de regio naar toevloeit, blijkt dat de verscheidenheid groot is. Voor alle gemeenten geldt in meer of mindere mate dat Nijmegen, Venray en Uden een rol spelen in de afvloeiing. Maar het grootste deel van de afvloeiing gaat niet naar deze gemeenten, maar naar een scala aan andere plaatsen in Nederland. Als gekeken wordt naar de koopkrachttoevloeiing naar de gemeenten in het Land van Cuijk en Maasduinen dan blijkt de toevloeiing vanuit de rest van Nederland nog belangrijker, en spelen Nijmegen, Venray en Uden een zeer bescheiden rol. Het hoge percentage toevloeiing vanuit de rest van Nederland voor Grave is in lijn met de overige data welke wijst op een lage verbondenheid van Grave met het Land van Cuijk en Maasduinen. De hoge score van Bergen zal een afspiegeling zijn van de verblijfsrecreatieve voorzieningen die deze gemeente heeft. Dit zelfde geldt voor de gemeente Gennep.

**Figuur 4.5** Koopkrachttoevloeiing, 2004



Bron: bewerking Rabobank

**Figuur 4.6** Koopkrachtafvoer, 2004



Bron: Rabobank

### 4.3 Samenwerking in de regio: Platform Integraal Overleg (PIO) Land van Cuijk en Maasduinen

Binnen de regio vindt sinds 2000 overleg plaats over zaken welke alle gemeenten in het gebied aangaan. Het PIO behartigt provinciegrensoverschrijdende belangen die elkaar raken en uitnodigen tot integrale samenwerking op het brede terrein van wonen, welzijn en zorg (a), op het gebied van arbeidsmarkt en (beroeps)onderwijs (b), economische bedrijvigheid en werkgelegenheid (c) en mobiliteit en verkeers-infrastructuur (d). Het PIO, opgericht in september 2000, bestaat uit 8 burgemeesters van de gemeenten Boxmeer, Cuijk, Mill, Sint Anthonis, Grave, Gennep, Mook en Middelaar en Bergen, vertegenwoordigers van het regionale bedrijfsleven, onderwijs, woningcorporaties, het Zorgnetwerk en het MKB, vertegenwoordigd door de Kamer van Koophandel.

PIO wil uitsluitend stimulerend, initiërend en coördinerend bezig zijn en daarmee functioneren als aanjager van de regio. Men wil nadrukkelijk geen uitvoerende taken verrichten. Dit wordt gedaan door de desbetreffende organisaties binnen hun eigen gebied/terrein.

Onlangs heeft het PIO een conferentie gehouden over het project 'De Vitale Regio'. Hierbij is op basis van een eerste startnotitie een begin gemaakt met een visie op de regio Land van Cuijk en Noord-Limburg. Hieruit komt naar voren dat de regio zich op vier pijlers wil gaan richten, te weten leefbaarheid, bedrijvigheid, gezondheid en leren. Deze vier pijlers zijn vooralsnog breed opgezet. Wat betreft leefbaarheid wil men zich richten op concrete projecten op dorps- en buurtniveau welke ervoor moeten zorgen dat het voorzieningenniveau voor verschillende (kwetsbare) groepen behouden blijft en zonodig nieuwe voorzieningen worden gerealiseerd.

De pijler bedrijvigheid wordt in meest brede zin aangesneden. Men wijst op de ruimtelijke mogelijkheden van verschillende bedrijventerreinen binnen en buiten de regio. Daarbij wordt ook de verbinding gemaakt met onderwijs, welke aan zou moeten sluiten bij de behoefte van het regionale bedrijfsleven.

De derde pijler gezondheid wordt opgevat als zijnde een belangrijke bron van werkgelegenheid en innovatie. Men ziet kansen om door middel van integrale zorgverlening en preventie een gezonde regio te creëren. De laatste pijler betreft leren. Hierbij is het idee om het onderwijs te richten naar de drie voorgaande pijlers. Onderwijs zou dan in dienst moeten staan van de vitale regio. Op deze manier kan gezorgd worden voor aan de ene kant capabele krachten voor het bedrijfsleven en bij de capaciteiten aansluitende werkgelegenheid voor de burgers.

Voor elk van de pijlers is een stuurgroep opgezet. Een van die stuurgroepen is de stuurgroep Wonen, welzijn en zorg (WWZ). Deze heeft enkele conferenties gehouden met betrokkenen uit het regionale bedrijfsleven, de regionale politiek en burgers. Een uitvloeisel van een van de werkconferenties was een zogenaamd 'contract van de regio'. Hierin hebben verschillende partijen afspraken gemaakt over de gewenste ontwikkelingen op het gebied van wonen, welzijn en zorg. De SER heeft dit in één van haar adviezen aangemerkt als een 'best practice' van maatschappelijke contractering. Dit alles is voortvarend en prijzenswaardig. Echter de concrete initiatieven en projecten zijn in twee gedeelten, een Limburgs en een Brabants, uitgewerkt. Hierbij is dus wel sprake van een initiërende rol van PIO, zoals men ook beoogt, maar de uitvoering vindt decentraal plaats.

Het PIO heeft ideeën over waar zij met de regio heen wil. Maar op dit moment mist zij nog een duidelijke focus. Zo kan men zich indenken dat het opzetten van een bedrijventerrein gericht op categorie vijf bedrijven (zwaarste milieucategorie) vanuit oogpunt van imago moeilijk te verenigen is met een regio die leefbaarheid en gezondheid wil uitstralen. Uiteraard is deze schijnbare tegenstelling met een goede ruimtelijke inpassing en profilering in de praktijk oplosbaar, maar het geheel is nog erg breed en men lijkt tegelijkertijd in te willen zetten op vele fronten waardoor het project tot nu toe enige focus lijkt te missen. Vanuit de stuurgroep InDorp wordt echter al verder gedacht. Zij waren de belangrijkste initiators van de werkconferentie 'De Vitale Regio'. Dit was een belangrijke stap op weg naar meer visie. Men beseft dat er op zeker moment keuzes zullen moeten worden gemaakt en sluit zelfs een (lichte) vorm van bestuurlijke identiteit niet uit. Het idee is dat de vorm hierbij de inhoud volgt en men door middel van concrete projecten komt tot een regio. Meer smoel geven aan het PIO en het presenteren aan omliggende gemeenten, samenwerkingsverbanden en de beide provincies wordt door de stuurgroep van belang geacht. Hoewel ook deze stuurgroep brede initiatieven blijft ontplooiën en stimuleren en daarbij nauwelijks keuzes maakt, is zij wel doordrongen van de noodzaak om te komen tot een visie op de regio.

## 5. Toekomstige Ontwikkelingen

### 5.1 Inleiding

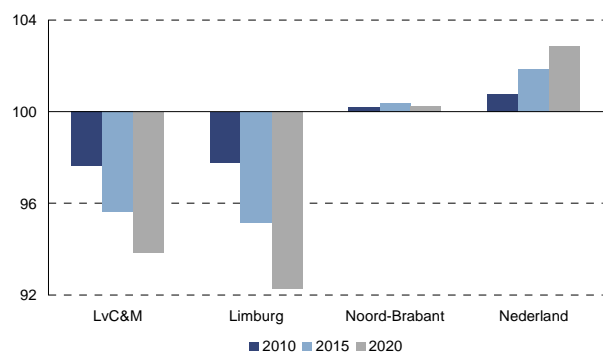
Nadat we in de voorgaande paragrafen een schets hebben gemaakt van de sociaal-economische situatie in het gebied alsmede de historische ontwikkeling hierin, worden in deze paragraaf enkele toekomstige ontwikkelingen geschetst. Dit wordt voornamelijk gedaan op basis van toekomstscenario's zoals die voor heel Nederland zijn gemaakt door het CPB. Ook de demografische toekomstverwachtingen op gemeenteniveau worden besproken.

### 5.2 Demografisch

De bevolkingskrimp in het Land van Cuijk en Maasduinen zet ook in de toekomst door. Weliswaar krimpt de bevolking er minder dan in Limburg, de trend is duidelijk. Het grote vertrekoverschot van jongeren is hiervan een belangrijke oorzaak. Waar het gehele gebied nu nog ruim 119.000 inwoners kent, zal dit in 2010 zijn gedaald naar ruim 116.000 en in 2020 111.000.

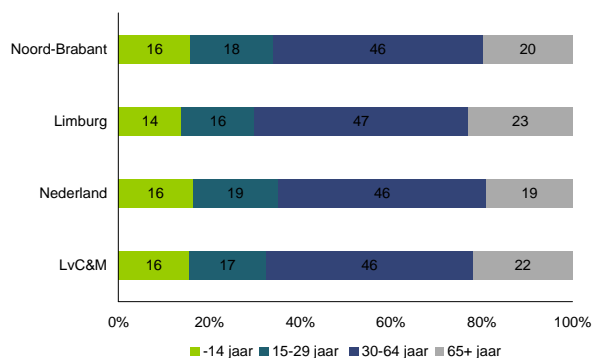
**Figuur 5.1: Prognose Bevolkingsgroei tot 2020**

Indexcijfers, 2006 = 100



Bron: ABF en CBS, bewerking Rabobank

**Figuur 5.2 Prognose Leeftijdsopbouw (%), 2020**



Bron: ABF en CBS, bewerking Rabobank

Het Land van Cuijk en Maasduinen heeft nu nog relatief weinig alleenstaanden. Deze groep zal in de toekomst sterker groeien dan gemiddeld in Nederland. Hiermee lijkt de regio dan ook meer naar het Nederlands gemiddelde toe te trekken en volgt het de trend naar meer en kleinere huishoudens.

Daarnaast is duidelijk dat de vergrijzing harder toeslaat in de regio dan in de rest van Nederland. Op dit moment wonen er nog ruim 16.000 mensen boven de 65, in 2020 zal dit aantal gestegen zijn naar bijna 25.000 personen!

### 5.3 CPB Prognosemodel

Het Centraal Plan Bureau (CPB) heeft in 2004 een studie uitgebracht waarin vier scenario's voor de toekomst van Nederland worden geschetst. Op basis van deze vier scenario's zijn per branche voor elk scenario de verwachte werkgelegenheids- en toegevoegde waarde ontwikkeling in kaart gebracht. De economische groei verschilt sterk per scenario, welke zijn gebaseerd op twee sleutelonzekerheden. Enerzijds betreft dat de mate van nationale dan wel internationale gerichtheid van de economie en anderzijds de mate waarin het publieke dan wel het private belang de boventoon zal voeren.

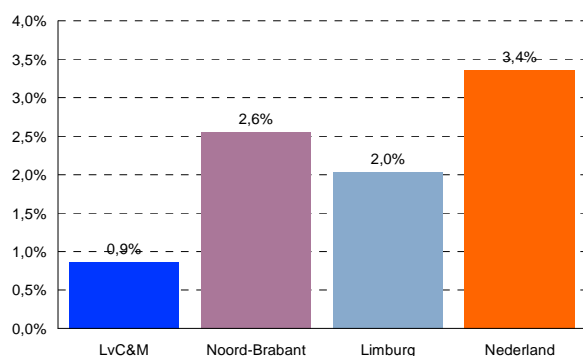
Voor deze regiostudie is gekozen om de werkgelegenheidsontwikkeling en de toegevoegde waarde ontwikkeling te bekijken gebaseerd op het zogenoemde Transatlantic Market scenario. Dit scenario lijkt de meeste realiteitszin te bevatten, alhoewel het wel een scenario blijft en geen toekomstvoorspelling<sup>2</sup>.

Met behulp van deze schattingen kunnen er prognoses worden gemaakt op sector- en gemeenteniveau. De prognoses zijn per gemeente gecorrigeerd met behulp van de economische ontwikkeling per sector in de periode 1996 – 2006. Uiteindelijk ontstaat hiermee een prognose per gemeente waarbij rekening wordt gehouden met het CPB-scenario Transatlantic Market, de huidige sectorsamenstelling en het regionale productiemilieu. De prognoses zijn uitgewerkt voor toegevoegde waarde en werkgelegenheid per gemeente<sup>3</sup>.

*Werkgelegenheidsontwikkeling blijft achter bij landelijk gemiddelde...*

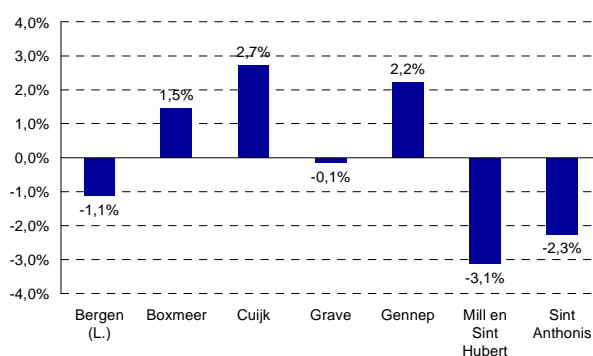
Het Land van Cuijk en Maasduinen blijft wat betreft de werkgelegenheidsontwikkeling volgens het Transatlantic Market scenario achter bij de gemiddelde werkgelegenheidsgroei in Nederland.

**Figuur 5.3: Prognose groei werkgelegenheid per jaar 2006-2015 (1)**



Bron: Rabobank Nederland

**Figuur 5.4: Prognose groei werkgelegenheid per jaar 2006-2015 (2)**



Bron: Rabobank Nederland

Deze achterblijvende groei is vooral te wijten aan de werkgelegenheidsdaling in de gemeenten Bergen, Gennep en Sint Anthonis. Daarnaast blijft ook Boxmeer sterk achter bij de landelijke werkgelegenheidsgroei. De branchestructuur met een groot aandeel vermoedelijk krimpende sectoren, zoals de landbouw en de industrie, is hierbij een belangrijke verklarende factor.

Uitgaande van dit scenario zal de werkgelegenheidsdaling in het Land van Cuijk en Maasduinen sterk achterblijven bij de Nederlandse ontwikkeling. Als we hierbij optellen dat het gebied op dit moment al een zwakke werkfunctie heeft en de beroepsbevolking elders werkt dan kan geconstateerd worden dat er werk aan de winkel is. Wil het gebied niet alleen afhankelijk zijn

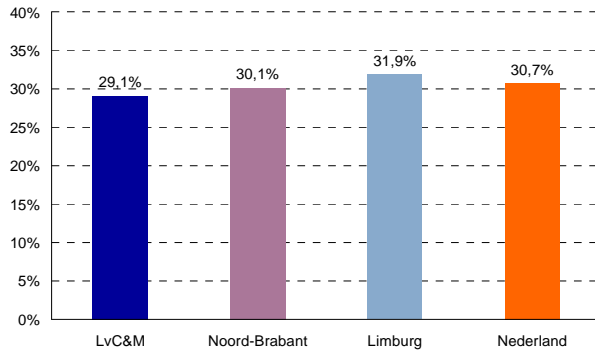
<sup>2</sup> Zie voor details van de scenario's o.a. - Huizinga, F. & B. Smid (2004), Vier vergezichten op Nederland; productie, arbeid en sectorstructuur in vier scenario's tot 2040

<sup>3</sup> De uitkomsten van deze analyse zullen niet altijd overeenkomen met het beeld dat in figuur 3.1 is gegeven. De twee belangrijkste oorzaken hiervan liggen in de tijdsperspectief (figuur 3.1 betreft heden, deze prognoses de toekomst), alsmede verschillen in de toegepaste methodieken.



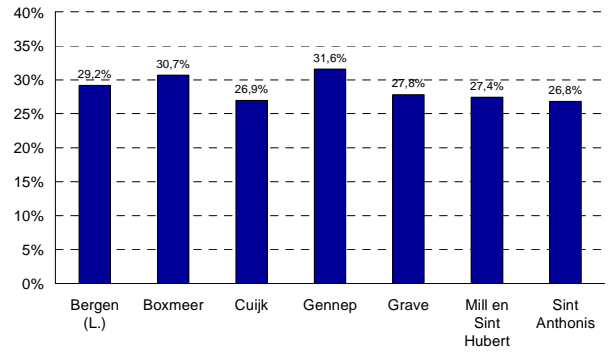
van omliggende gebieden dan zal er extra werkgelegenheid aangetrokken dan wel gecreëerd moeten worden.

**Figuur 5.5: Prognose Toegevoegde waarde ontwikkeling 2003-2015 (1)**



Bron: Rabobank Nederland

**Figuur 5.5: Prognose Toegevoegde waarde ontwikkeling 2003-2015 (2)**



Bron: Rabobank Nederland

## **Bronnen**

- ABF Research (2007), *Rabobank Monitor*
- Bruins, A., V. Schutjens & F. van Uxem (2000), *Zelfstandig ondernemerschap in Nederland en de regio's*. In: Van der Velden, W. & E. Wever (red.), *Regio's in Beweging; Dynamiek en Continuïteit in de Regionale Economie van Nederland*
- CBS (2006), *Bevolkingsstatistiek*
- CBS (2006), *Huishoudenstatistiek*
- Huizinga, F. & B. Smid (2004), *Vier vergezichten op Nederland; productie, arbeid en sectorstructuur in vier scenario's tot 2040*
- Huizinga, F. & B. Smid (2005), *Werkgelegenheid en toegevoegde waarde per bedrijfstak, 2001-2020 en 2021-2040*
- Provincie Limburg (2005) *Kadernota Nieuwe Impulsen voor Toerisme*
- Kamer van Koophandel (2001-2005), ERBO- enquête
- Landelijk Informatie Systeem Arbeidsorganisatie (LISA) (2006), *cijfers werkgelegenheid LEI, 2001*
- Rabobank, 2003; WLTO, 2004
- Provincie Noord-Brabant (2004) *Uitwerkingsplan Land van Cuijk*
- VROM / DG Ruimte (2006), *IBIS Registratie bedrijventerreinen*
- Kamer van Koophandel Oost Brabant (2007) *Ontwikkelprogramma Ondernemend Cuijk*
- PIO (2006/2007) *Diverse stukken*
- E'til (2003) *Sterk door samenwerking: Economische Regiovisie voor het Land van Cuijk en Noordelijk Noord-Limburg*
- Kamer van Koophandel Oost Brabant (2007) *Ontwikkelprogramma Ondernemend Grave*
- Kamer van Koophandel Oost Brabant (2007) *Ontwikkelprogramma Ondernemend Boxmeer*
- Platform Integraal Overleg (PIO) Land van Cuijk en Noord-Limburg, (2006/2007), *Diverse stukken*

## **Geïnterviewde personen**

- Dhr. J. van Raaij, voorzitter Industriële Kring Land van Cuijk en Noord-Limburg
- Dhr. L. Schoots, burgemeester Gemeente Cuijk
- Dhr. N. van Vught, Lid Provinciale Staten Noord-Brabant
- Dhr. K. van Soest, burgemeester Gemeente Boxmeer, voorzitter PIO
- Dhr. T. Kessels, voorzitter Raad van Bestuur Pantein-STBNO Groep

## **Colofon**

Deze studie is uitgebracht op initiatief van Rabobank Land van Cuijk en Maasduinen en samengesteld door het team Regionaal Onderzoek van het directoraat Kennis en Economisch Onderzoek van Rabobank Nederland. De tekst is afgesloten in september 2007.

## Bijlage 1 Overzicht bedrijventerreinen<sup>4</sup>

Gemeente	Plaats	Locatie	Bruto Oppervlak	Netto Oppervlak	Netto Uitgeefbaar	Terstonds uitgeefbaar
Bergen (L.)	Nieuw bergen	De Flammert	42,17	34,33	0,57	0,57
Boxmeer	Vortum-Mullum	Akkervoortweg	1,2	1,2	0	0
	Overloon	Bedrijventerrein Overloon	3	2,53	0	0
	Vierlingsbeek	Bedrijventerrein Vierlingsbeek	2,4	1,82	0	0
	Oeffelt	Brakels Eng	1,7	1,7	0	0
	Boxmeer	De Elzen	2	2	0	0
	Boxmeer	Saxe-Gotha	95,5	81	0	0
	Beugen	Transportcentrum Beugen-Zuid	7	6	0	0
	Boxmeer	Valendries - Het Leucker	5,22	4,22	0	0
	Rijkevoort	Veldweg	9,85	8,28	0	0
Cuijk	Cuijk	Beijerd en 't Riet	87	77,12	0	0
	Cuijk	Groot Heiligenberg	20,35	14,78	8,28	0,48
	Katwijk	Haven Cuijk	114	86	0	0
	Cuijk	Heeswijkse Kampen	10,55	8,05	3,4	0
	Cuijk	Maasboulevard	2	1	0	0
	Haps	Straatkant	4,74	4,18	0,38	0,38
Gennep	Heijen	De Grens - De Brem	37,59	31,14	2,31	2,31
	Gennep	De Heij	6,72	6,33	0	0
	Milsbeek	Drie Kronen	22,9	22,57	0	0
	Heijen	Hoogveld	20,26	15,86	0,56	0,56
	Milsbeek	Industrieterrein Milsbeek	-	-	-	-
	Gennep	Moutstraat	1,14	0,92	0	0
	Milsbeek	Ovenberg	18,99	16,96	0	0
Grave	Grave	De Eek	3	1,5	0	0
	Grave	De Zitterd	2,5	2	0	0
	Grave	Industrieweg	13	12	0	0
Mill en Sint Hu	Langenboom	Bedrijventerrein Langenboom	1	0,67	0	0
	Wilbertsoord	Bedrijventerrein Wilbertsoord	1	0,61	0	0
	Mill	De Meeren	8,6	8,1	0	0
	Mill	Het Spoor	45,2	29,57	3,33	3,33
Sint Anthonis	Sint Anthonis	Bedrijventerrein Ledeaeker	1	1	0	0
	Oploo	Bedrijventerrein Oploo	1	1	0	0
	Wanroij	Molenveld	27	19,5	2,5	2,5
	Sint Anthonis	Vlagberg	2,5	1,5	0	0
Totaal			622,08	505,44	21,33	10,13

Bron: [www.hetvirtuelebedrijventerrein.nl](http://www.hetvirtuelebedrijventerrein.nl)

Bron: IBIS 2005, Ministerie van VROM, DG Ruimte

<sup>4</sup> Bestaande situatie, exclusief ontwikkelingsplannen zoals in Haps en Boxmeer (Sterckwijk)

## Bijlage 2 Indicatoren kernen

	Bevolking	Groene/Grijze Druk		Huishoudenssamenstelling			Woningtype				Woningvoorraad		Winkelaanbod						
		1998	Grijze druk (65+ t.o.v. 15- 2006 64 jaar) [%]	Groene druk (-14 t.o.v. 15- 64 jaar) [%]	Totaal	Alleensta nd	Samenwo nen - kinderen	Samenw + kind en eenoudergez	Vrrd. koopsect or egw	Vrrd. huursect or egw.	Vrrd. koopse ctor mgw	Vrrd. huurse ctor mgw.	1995	2006	Mode		Basis onder wijs		
															Dagelijks Aanbod	& Luxe		Vrije Tijd	Leisure
Bergen (L.) - Afferden	2.280	2.255	22,3	27,9	850	185	275	395	683	124	17	17	810	849	6	3	0	10	1
Cuijk - Beers	1.775	1.775	18,9	31,1	665	140	235	295	496	131	2	45	630	665	1	1	0	3	1
Bergen (L.) - Bergen	5.170	5.395	23,6	25,3	2.215	550	790	870	1.480	665	0	12	1.960	2.159	11	6	2	15	3
Boxmeer - Beugen	1.750	1.810	18,2	31,4	650	125	210	315	452	118	4	33	570	629	3	0	0	4	1
Boxmeer - Boxmeer	12.660	12.810	25,2	27,5	5.260	1.545	1.740	1.970	3.049	1.634	150	423	4.700	5.239	34	61	12	37	7
Cuijk - Cuijk	16.340	16.965	18,9	27,3	7.190	2.150	2.370	2.665	3.794	2.299	152	706	6.150	7.090	28	34	14	44	6
Grave - Escharen	1.075	1.150	21,2	31,1	425	80	150	200	304	82	7	29	370	422	1	0	0	2	1
Grave - Gassel	1.155	1.165	19,2	29,5	440	100	150	195	319	68	11	13	400	417	0	0	0	1	1
Gennep - Gennep	8.745	8.715	22,3	24,7	3.460	1.055	1.060	1.350	1.963	1.143	160	180	3.190	3.455	26	27	8	25	3
Grave - Grave	8.920	8.890	17,8	26,4	3.665	955	1.280	1.430	2.132	1.152	128	223	3.320	3.646	16	24	5	24	4
Boxmeer - Groeningen	365	360	14,6	33,3	125	15	45	65	105	18	4	2	120	121	0	0	0	1	0
Cuijk - Haps	2.840	2.920	22,7	33,2	1.080	220	355	505	773	295	16	41	1.010	1.081	3	1	1	9	1
Gennep - Heijen	2.060	2.135	19	25,1	860	240	290	335	466	182	13	49	670	697	2	0	0	7	1
Boxmeer - Holthees	430	450	17,5	25,4	175	35	70	75	143	20	4	1	140	173	0	0	0	2	1
Cuijk - Katwijk	495	485	15,9	24,6	200	60	70	75	101	43	1	24	160	170	1	0	1	1	0
Sint Anthonis - Landhorst	725	735	17,7	35,4	250	35	90	130	212	47	0	11	230	255	0	0	0	1	1
Mill en Sint Hubert - Langenboom	2.265	2.285	18,6	30	830	130	285	415	705	131	6	13	760	855	3	0	0	2	1
Sint Anthonis - Ledeacker	685	750	20,4	32,7	265	45	80	135	216	15	1	0	210	230	0	0	0	3	1
Cuijk - Linden	285	285	24,3	29,7	105	20	40	45	39	61	1	1	90	97	0	0	0	0	0
Boxmeer - Maashees	970	925	17,7	25,4	350	70	125	160	244	75	0	21	320	351	0	2	0	3	1
Mill en Sint Hubert - Mill	6.150	6.035	24,8	26	2.415	545	915	960	1.637	716	9	22	2.200	2.401	12	11	5	16	3
Gennep - Milsbeek	2.630	2.670	25	25	1.085	215	450	420	696	268	12	55	980	1.082	4	2	0	9	1
Boxmeer - Oeffelt	2.305	2.330	18,4	29,7	900	200	295	410	650	199	19	30	830	902	1	2	0	6	1
Sint Anthonis - Oploo	1.760	1.785	22	31,5	610	130	200	280	483	117	0	19	570	607	2	1	1	4	1
Gennep - Ottersum	3.435	3.220	19,6	28,9	1.145	255	375	515	697	273	23	84	990	1.114	3	0	0	10	2
Boxmeer - Overloon	3.480	3.615	21,1	31,4	1.360	300	460	600	1.107	199	28	43	1.190	1.339	6	1	2	16	1
Boxmeer - Rijkevoort	1.670	1.625	18,4	32,3	580	105	195	280	426	103	8	18	600	628	1	0	1	2	1
Sint Anthonis - Rykevoort-de Walsert	0	95	15,4	30,8	35	5	10	20	72	1	0	0	0	0	0	0	0	0	0
Boxmeer - SambEEK	1.675	1.705	20,2	30,9	620	140	210	270	445	99	3	31	520	570	1	2	0	4	1
Bergen (L.) - Siebengewald	2.115	2.175	22,4	27,9	860	200	280	380	617	204	3	0	790	833	1	0	0	9	1
Cuijk - Sint Agatha	550	530	24,3	27,1	195	35	65	95	116	40	3	37	190	193	0	0	0	3	1
Sint Anthonis - Sint Anthonis	4.110	4.150	29,7	30,9	1.575	380	555	635	1.065	443	0	27	1.460	1.566	9	6	1	12	1
Mill en Sint Hubert - Sint Hubert	1.525	1.610	14,7	32,3	590	135	165	285	410	168	1	2	550	581	1	2	0	4	1
Sint Anthonis - Stevensbeek	860	700	23,9	36,4	250	45	90	115	188	42	0	1	220	228	1	0	0	1	1
Grave - Velp	1.330	1.650	17,1	32	380	80	135	165	235	82	4	20	320	341	1	0	0	5	1
Cuijk - Vianen	1.260	1.255	24,1	34,2	455	65	180	215	330	77	5	34	430	453	0	0	0	2	1
Boxmeer - Vierlingsbeek	2.530	2.615	13,8	29,6	980	205	335	450	603	288	14	64	890	980	3	0	2	10	1
Boxmeer - Vortum Mullem	660	715	15,6	42,2	235	40	60	135	168	57	1	4	200	227	0	0	1	1	1
Sint Anthonis - Wanroij	2.735	2.895	22,6	33,2	1.025	195	330	500	816	157	7	26	920	1.030	5	2	1	6	1
Bergen (L.) - Well	2.620	2.540	20,4	29,3	980	215	335	430	752	213	3	0	920	967	9	2	1	14	1
Bergen (L.) - Wellerloo	1.205	1.255	21,5	31,9	460	90	160	210	355	85	0	0	400	440	0	0	0	5	1
Sint Anthonis - Westerbeek	575	560	19,2	24,4	220	55	70	95	181	29	0	1	190	218	0	0	0	1	1
Mill en Sint Hubert - Wilbertoord	1.050	1.125	16,6	33,8	370	55	105	210	249	101	0	0	340	372	1	0	0	3	1
Totaal	117.220	119.115	21,1	28,5	46.385	11.445	15.685	19.300	29.974	12.264	820	2.362	41.510	45.673	196	190	58	337	60