



7 juni 2011

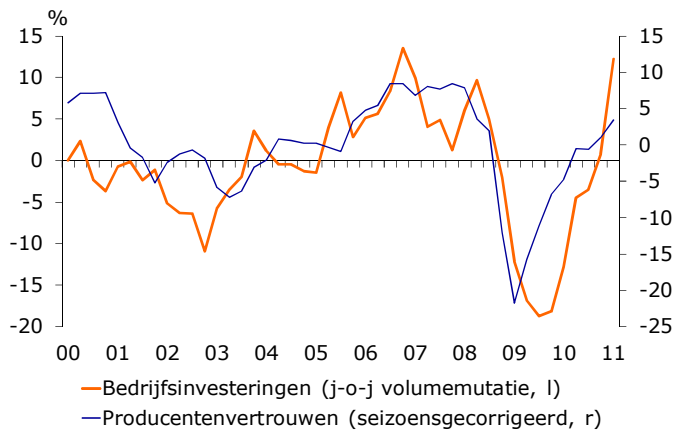
Sterke groei in het eerste kwartaal

	2010	2011	2012
<i>jaar-op-jaar mutatie in %</i>			
Bruto Binnenlands Product	1,8	2	1%
Particuliere consumptie	0,4	¼	½
Overheidsbestedingen	1,5	0	-½
Private investeringen	-4,7	3	3%
Goederen- en dienstenuitvoer	10,9	6%	4½
Goederen- en diensteninvoer	10,5	4%	3%
Consumentenprijsindex	1,3	2	1%
Werkloosheid (% beroepsbevolking)	5,5	5	5
Begrotingssaldo overheid (% BBP)	-5,4	-3½	-2%
Overheidsschuld (% BBP)	62,7	65½	66
Saldo lopende rekening (% BBP)	5,5	6½	7

Bron: CBS, Rabobank

De reële economische groei in het eerste kwartaal was met 0,9% (k-o-k) hoger dan verwacht. Dit kwam door een flinke volumegroei in (private) investeringen. De verwachting is dat de economische groei op jaarbasis gemiddeld uitkomt op 2% in 2011. Bovendien is de werkloosheid verder gedaald tot 5,0% en behoort daarmee nog steeds tot de laagste in de EU. De groeiverwachting voor de komende kwartalen is een stuk gematigder. De opleving in private investeringen is naar verwachting van tijdelijke aard, waarna er geen andere factoren overblijven die een dergelijke sterke groei in stand kunnen houden.

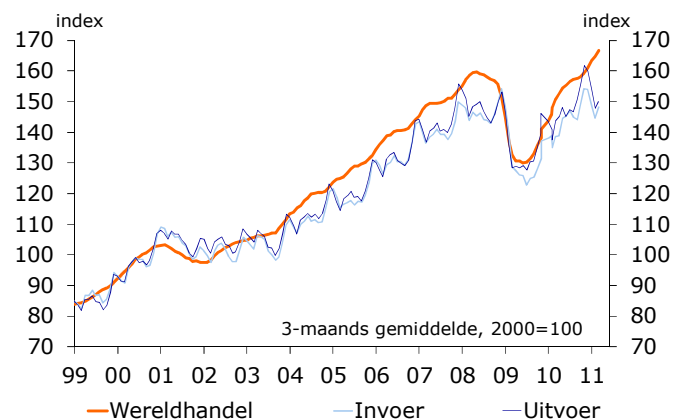
Investeringen nemen fors toe



Bron: CBS

Het zachte weer in de eerste maanden van dit jaar zorgde voor een onverwacht forse toename in private investeringen in woningen en bedrijfsgebouwen. In het eerste kwartaal kwam het volume van de bedrijfsinvesteringen 12,2% hoger uit dan een jaar eerder. De ontwikkeling in het producentenvertrouwen is positief, maar wel een stuk gematigder dan de plotselinge piek in private investeringen. Het producentenvertrouwen is toegenomen tot 3,4 (kwartaalgemiddelde). Op maandbasis daalde het vertrouwen van producenten iets, van 4,6 in april tot 3,1 in mei. Producenten zijn met name negatiever geworden over de productie in de komende drie maanden en over hun orderpositie.

Export zwakt iets af



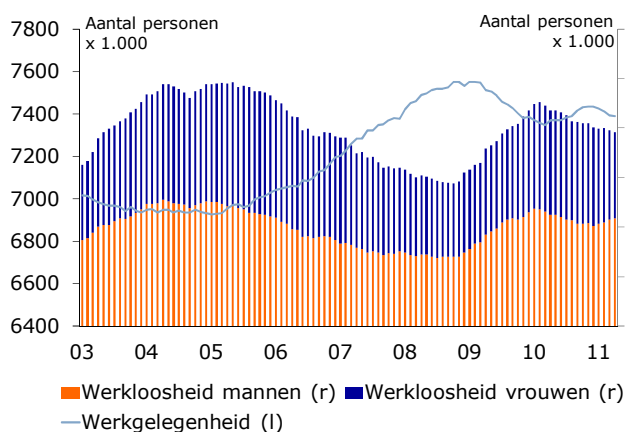
Bron: CBS

Het totale volume van de uitvoer, bestaande uit wederuitvoer (geïmporteerde goederen die na een kleine bewerking weer worden uitgevoerd) en uitvoer van Nederlandse productie, daalde in het eerste kwartaal met 0,2% (k-o-k). Deze daling komt voort uit een afname in wederuitvoer. De uitvoer van Nederlandse producten nam daarentegen juist iets toe. Dat gold ook voor het invoervolume, dat met 1,5% toenam (k-o-k). Doordat de invoer sneller groeide dan de uitvoer, leverde de netto-handel een negatieve bijdrage aan de kwartaal-op-kwartaal volumegroei van de economie in het eerste kwartaal. De sterke groei van de invoer valt vooral te wijten aan de forse toename in investeringen.

Conjunctuurbeeld Nederland

7 juni 2011

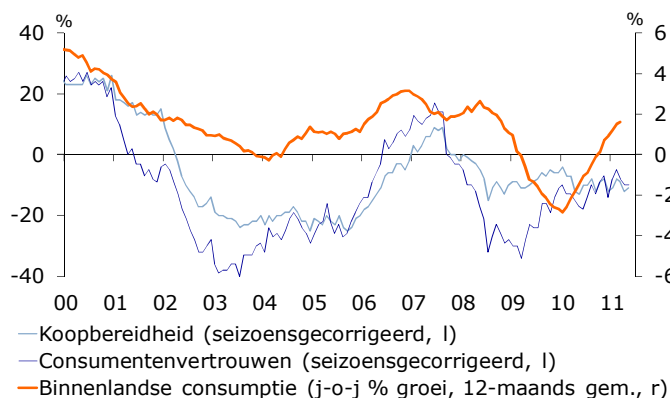
Werkloosheid neemt toe onder mannen



Bron: CBS

Het seizoensgecorrigeerde werkloosheidspercentage kwam in april uit op 5,0%, het laagste niveau sinds juli 2009. In april waren er 392.000 personen werkloos, 4.000 minder dan in de maand ervoor. De werkloosheid onder mannen nam echter met 3.000 personen toe, terwijl het aantal werkloze vrouwen met 7.000 daalde. Sinds het begin van 2009 is de werkloosheid onder mannen groter dan onder vrouwen en in de eerste maanden van 2011 is dit gat alleen maar groter geworden. Deze ontwikkeling wordt veroorzaakt door een structurele groei van werkgelegenheid in bepaalde sectoren, zoals de zorg, waar vooral vrouwen werkzaam zijn.

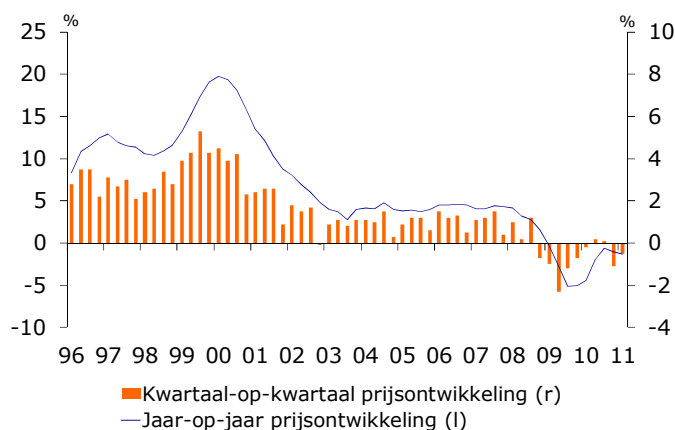
Consumptie op de goede weg



Bron: CBS

De reële groei van de particuliere consumptie kwam in maart uit op 1,6% (12-maands gemiddelde). Wel blijven de consumenten overwegend somber gestemd. Het consumentenvertrouwen kwam in mei dit jaar uit op -10, de koopbereidheid op -11. Dat is een verslechtering ten opzichte van de maanden ervoor. Mogelijk wordt de negatieve stemming veroorzaakt door nieuws over de problemen in eurolanden met een hoge staatsschuld en grote begrotingstekorten (zoals Griekenland). Maar ook de vastgelopen huizenmarkt en onzekerheid over pensioenen kunnen aan het negatieve sentiment ten grondslag liggen.

Huizenprijzen dalen nog steeds



Bron: CBS

De prijsdaling van koopwoningen in het vierde kwartaal van 2010 heeft in het eerste kwartaal van 2011 een vervolg gekregen. De prijzen van bestaande koopwoningen daalden met 0,5% (k-o-k). Ten opzichte van een jaar eerder was het prijsniveau in het eerste kwartaal 1,2% lager. Hiermee lijkt een einde te zijn gekomen aan de opgaande lijn van woningprijzen in de periode eind 2009 tot halverwege 2010. Naar verwachting zullen de prijzen voor bestaande koopwoningen in 2011 met 2% dalen ten opzichte van 2010. Tegelijkertijd blijft het aantal transacties laag. In het eerste kwartaal van 2011 werden 28.358 woningen verkocht, een plus van 2,2% in vergelijking met een jaar geleden.

www.rabobank.com/kennisbank

Theo Smid
Tel. 030 - 2167599
T.H.Smid@rn.rabobank.nl