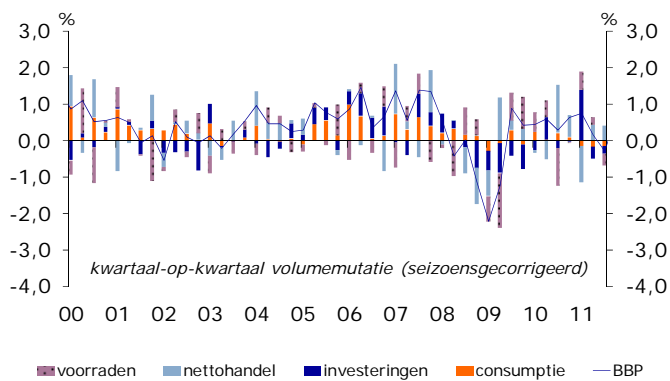


6 december 2011

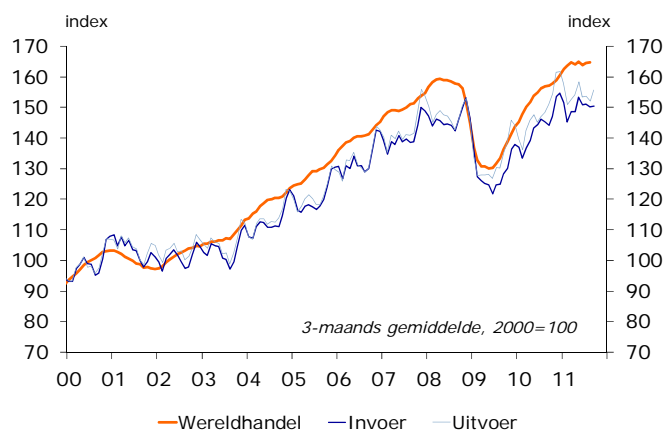
Economische activiteit neemt af



De economische situatie is zorgelijk. In het derde kwartaal van 2011 nam het volume van de economie met 0,3%-punt af ten opzichte van een kwartaal eerder. Hiermee staan we met één been in een nieuwe recessie. De krimp is mede toe te schrijven aan de Europese schuldencrisis en de hiermee gepaard gaande onrust op de financiële markten, het dalende consumenten- en producentenvertrouwen en de oplopende werkloosheid. Voor het laatste kwartaal van 2011 ziet het er evenmin rooskleurig uit. Voorlopende indicatoren geven aan dat de seinen voor de economie op rood staan.

Bron: CBS

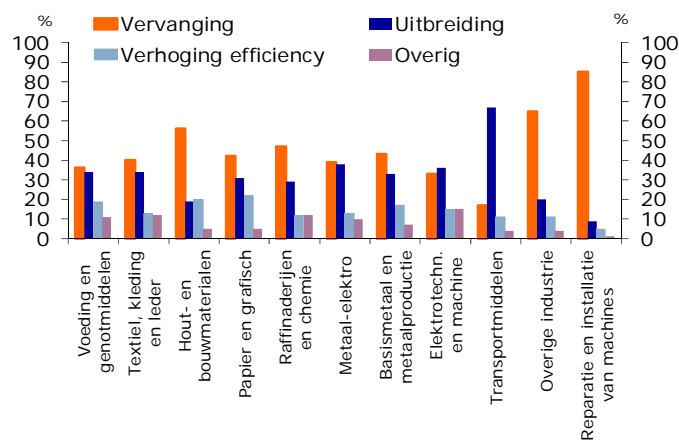
Groei export vlakt verder af



Hoewel de netto bijdrage van de handel aan de economische groei in het derde kwartaal van 2011 positief was, had deze motor niet genoeg kracht om de gehele economie op sleeptouw te nemen. De wereldhandelsgroei vlakt, ondermeer vanwege het wegvallen van bestedingsimpulsen van overheden en centrale banken, al sinds de tweede helft van 2010 af. Bovendien lopen opkomende markten zo langzamerhand tegen de grenzen van hun productiecapaciteit aan. Door de afvlakking van de wereldhandelsgroei, valt ook de groei van het Nederlandse uitvoer- en invoervolume terug. De kwartaal-op-kwartaalgroei van het uitvoervolume bedroeg 0,3%, terwijl het invoervolume met 0,2% afnam.

Bron: CBS

Productie nog steeds in min



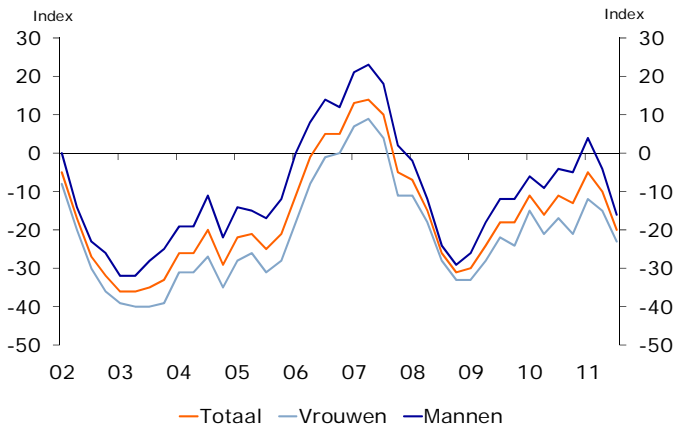
De private investeringen droegen (k-o-k) negatief bij aan het economische groeicijfer voor het derde kwartaal. In het vierde kwartaal hoeven we evenmin veel van producenten te verwachten. Het producentenvertrouwen is in oktober en november verder gedaald wat de investeringsdrift niet ten goede komt. Lichtpuntje is dat producenten in 2012 voornemens zijn om 5% meer te investeren dan in 2011. De meeste ondernemers (43%) zijn van plan om machines te vervangen, terwijl 32% van hen overweegt om uit te breiden. Het verhogen van efficiency wordt door 19% van de ondernemers genoemd, terwijl 11% een andere reden opgeeft. Bij deze cijfers dient echter wel te worden opgemerkt dat de verschillen per branche groot zijn.

Bron: CBS

Conjunctuurbeeld Nederland

6 december 2011

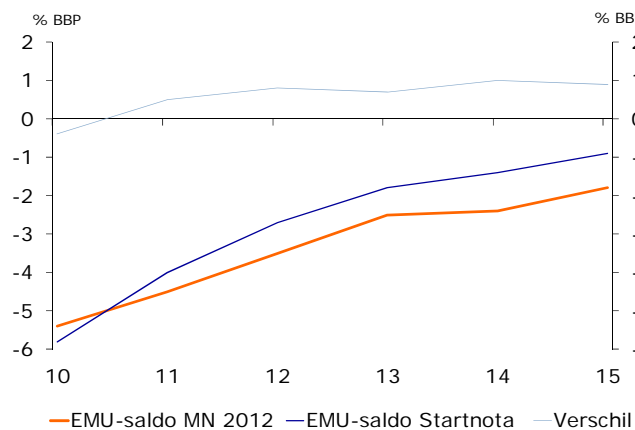
Consumenten blijven pessimistisch



Bron: CBS

In het derde kwartaal was de groeibijdrage van consumptie eveneens negatief. Dit kwam niet als een verrassing, aangezien de stemming onder consumenten in de loop van het jaar alleen maar pessimistischer is geworden. Vrouwen zijn doorgaans pessimistischer gestemd dan mannen, maar mannen reageren heftiger op veranderingen. Dit kan mogelijk worden verklaard door het feit dat mannen gemiddeld meer te verliezen hebben als het economisch tegen zit en meer te winnen als het omgekeerde het geval is. Niet alleen verdienen ze gemiddeld meer, maar ze werken ook in sectoren die gevoelig zijn voor conjuncturele bewegingen, zoals de bouw en de industrie. Vrouwen zijn juist vaker werkzaam in minder conjunctuurgevoelige sectoren zoals de zorg en het onderwijs.

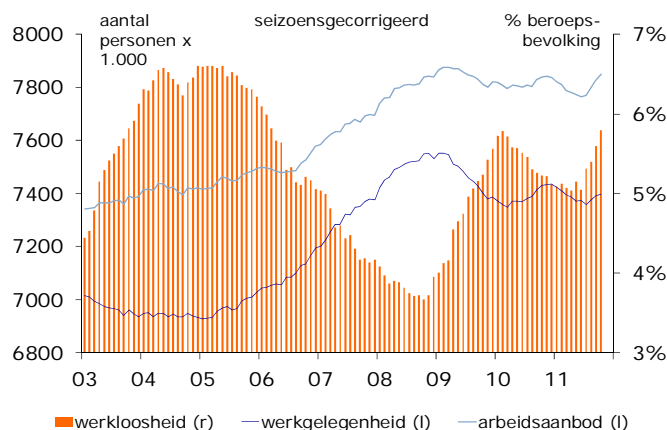
Extra overheidsbezuinigingen niet uitgesloten



Bron: Ministerie van Financiën, Rabobank

Door tegenvallende belastinginkomsten en budgetoverschrijdingen aan de uitgavenkant (op het gebied van sociale zekerheid en zorg) komt het overheidstekort in 2011 uit op 4,5% van het BBP en loopt de overheidsschuld op tot 65% van het BBP. Na 2012 zijn extra bezuinigingen bovenop de geplande 18 mrd euro niet uit te sluiten. Aan het begin van de kabinetsperiode heeft dit kabinet namelijk afgesproken om extra te bezuinigen als het begrotingstekort in een jaar meer dan 1%-punt afwijkt van het tekort dat in de startnota werd verwacht. Dit punt komt volgend jaar gevaarlijk dichtbij. Of er inderdaad extra bezuinigingen nodig zijn wordt in mei duidelijk.

Arbeidsmarkt in Nederland stagneert



Bron: CBS

Het aantal werklozen is in oktober voor de vierde maand op rij toegenomen. Met een werkloosheidspercentage van 5,8% zijn we weer terug op het niveau van de top in februari 2008. Hoewel de werkgelegenheid in de afgelopen maanden toenam, steeg het arbeidsaanbod sterker. In november dacht 70% van de Nederlanders dat de werkloosheid in de komende twaalf maanden verder gaat oplopen. Ondernemers in de industrie, bouw en zakelijke dienstverlening zijn door de neergaande conjunctuur evenmin optimistisch over de toekomstige werkgelegenheid. Zij voorzien een afbouw van hun personeelssterkte in het vierde kwartaal. Ook ondernemers in de detailhandel en de horeca houden hier rekening mee.

www.rabobank.com/economie

Ruth van de Belt
Tel. 030 – 2160143
R.Belt@rn.rabobank.nl