



Rabobank

Regionaal-Economische Barometer

Verwachtingen voor Assen-Beilen in 2011

Januari 2011

CONCLUSIES

- Groeiverwachting Nederlandse economie in 2011 1½ procent
- Overheid en zorg goed voor 40 procent van de werkgelegenheid in Assen. Aa en Hunze en Midden-Drenthe bezitten relatief veel banen in landbouw en groothandel
- Landelijk werkgelegenheidsontwikkeling in 2011 licht positief. Zakelijke diensten en zorg lijken enige echte groeisectoren
- Assen, Aa en Hunze en Midden-Drenthe kenden het afgelopen decennium een sterkere werkgelegenheids groei dan landelijk en regionaal. Groeivoorsprong blijft in 2011 behouden.
- Door de lichte groei van het aantal banen en de krimp van de beroepsbevolking is de verwachting dat de werkloosheid in de drie gemeenten in 2011 daalt.
- Verder herstel productievolume in 2011

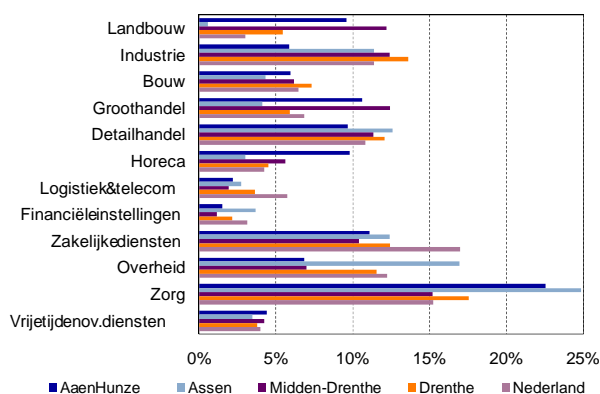
Economische Barometer Assen-Beilen

Tekenen van voorzichtig herstel

De economie krabbelde in 2010 wat op. Na een economische krimp van bijna 4 procent in 2009 neemt het reële BBP in 2010 naar verwachting met 1¾ procent

toe. Dit is niet genoeg om het productieniveau weer tot het niveau van voor de recessie te tillen. Hoewel de groeiende vraag uit het buitenland en de stimuleringsmaatregelen van de overheid in 2010 voor een positieve impuls zorgden, laat de consument vooralsnog op zich wachten en wordt er door bedrijven maar in beperkte mate geïnvesteerd. Door de afvlakkende groei van de wereldhandel en de forse bezuinigingsmaatregelen van de Nederlandse overheid lijkt het groeitempo ook de komende jaren nog niet aan te wakkeren. In 2011 wordt dan ook een teleurstellende economische groei van 1½ procent verwacht¹.

Figuur 1: Sectorstructuur 2009 (% banen)



Bron: LISA, bewerking Rabobank

Om inzicht te bieden in de regionaal economische gang van zaken, heeft Rabobank de Regionaal-Economische Barometer ontwikkeld. In deze beknopte rapportage schetsen we op hoofdlijnen de gevolgen van de conjuncturele ontwikkelingen voor het werkgebied van Rabobank Assen-Beilen op korte termijn. Daarvoor gaan we in op de verwachte ontwikkeling van de werkgelegenheid, de werkloosheid en het productievolume in de gemeenten Aa en Hunze, Assen en Midden-Drenthe en vergelijken deze met Drenthe en Nederland.

Sectorstructuur Assen-Beilen biedt gevarieerde basis

De invloed van de conjunctuur op de regionale economie wordt mede bepaald door de aard van die economie, de sectorstructuur. Vroegcyclische sectoren (industrie, logistiek) gaan voorop bij economische groei of krimp terwijl veel consumentgerichte sectoren (detailhandel, horeca) conjuncturele veranderingen pas later merken. Daarnaast zijn er sectoren zoals de overheid en zorg waarbij de ontwikkeling veel meer afhangt van de politieke constellatie en bevolkingsontwikkeling. De verdeling van het aantal banen over de sectoren (figuur 1) laat zien dat Assen zich als regionaal centrum onderscheidt met een relatief groot aantal banen bij de overheid en in de zorg. De regiofunctie blijkt ook uit het grotere aandeel van de detailhandel. Aa en Hunze en Midden-Drenthe zijn als landelijke gemeenten veel meer gericht op de landbouw en kennen daarnaast ook relatief veel groothandel. Tevens hebben de horeca en de zorg in Aa en Hunze, mede door de landschappelijke kwaliteit, een groot belang in de werkgelegenheid. Van de totale werkgelegenheid in de regio (56.000 banen) bevindt 64 procent zich in Assen, 22 procent in Midden-Drenthe en de overige 14 procent in Aa en Hunze.

¹ Bron: Rabobank Visie op 2011

Economische Barometer Assen-Beilen

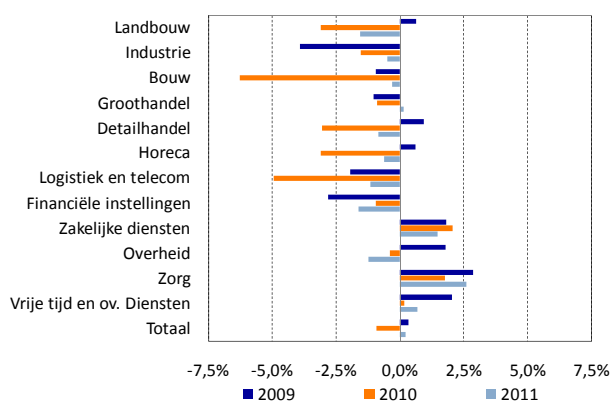
Werkgelegenheidsontwikkeling vertoont grote sectorale verschillen

De werkgelegenheidsontwikkeling loopt altijd wat achter op het verloop van de conjunctuur. De verwachtingen tijdens de recessie waren dat de Nederlandse arbeidsmarkt het zwaar te verduren zou krijgen. Inmiddels blijkt dat de arbeidsmarkt zich relatief goed staande weet te houden. In 2010 komt het verwachte banenverlies uit op 0,9 procent en voor 2011 wordt een lichte groei van 0,2 procent verwacht. Figuur 2 maakt echter duidelijk dat de pijn van het werkgelegenheidsverlies ongelijk verdeeld is over de sectoren. De werkgelegenheid bij financiële instellingen en industrie vertoonde als eerste een flinke krimp. Ook in 2011 zal de werkgelegenheid in die sectoren dalen, zei het in mindere mate. Voor de bouw, logistiek & telecom, detailhandel, horeca en landbouw ligt het zwaartepunt van het banenverlies naar verwachting in 2010. In 2011 laten ze echter nog geen groei zien. Die groei zat de afgelopen jaren wel bij de zakelijke diensten, overheid, zorg en de vrije tijdssector. De overheid lijkt hieruit weg te vallen door de geplande bezuinigingsrondes. De zakelijke diensten en zorg groeien ook in 2011 met zo'n 1,5 tot 2,5 procent.

Gunstige werkgelegenheidsontwikkeling in Assen-Beilen

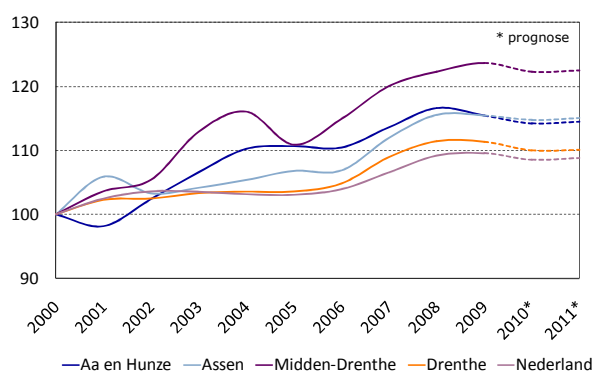
De werkgelegenheidsontwikkeling over de periode 2000 tot 2011 laat zien dat de ene gemeente sterker heeft geprofiteerd van de economische groei in de jaren voor de recessie dan de andere (figuur 3). De drie gemeenten kenden voor de recessie een sterkere stijging van de werkgelegenheid dan landelijk. In Assen was het vooral de facilitaire dienstverlening die sterker groeide, in Aa en Hunze creëerden de industrie en groothandel meer banen dan landelijk en in Midden-Drenthe nam de werkgelegenheid in de advies en onderzoeksdiensten en zorg relatief sterk toe. In Assen en Aa en Hunze daalde de werkgelegenheid in 2009 en 2010 licht, in Midden-Drenthe is dit naar verwachting alleen in 2010 het geval. Net als regionaal en landelijk voorzien we voor komend jaar een stabilisatie van de totale werkgelegenheid. Het relatief grote aandeel van de zorg en de zakelijke dienstverlening draagt hier in de drie gemeenten in positieve zin aan bij.

Figuur 2: Landelijke werkgelegenheidsontwikkeling per sector



Bron: EIM, bewerking Rabobank

Figuur 3: Werkgelegenheidsontwikkeling



Bron: LISA/EIM, bewerking Rabobank

Economische Barometer Assen-Beilen

Krimp van de beroepsbevolking remt de toename van de werkloosheid

Door het banenverlies gedurende 2009 en 2010 nam de werkloosheid in nagenoeg alle gemeenten in Nederland toe. De toename van die werkloosheid werd in veel gemeenten echter geremd door de afname van de beroepsbevolking² als gevolg van de vergrijzing. Figuur 4 toont een overzicht van de ontwikkeling van werkgelegenheid en beroepsbevolking van alle Nederlandse gemeenten in 2011. De bollen van alle Drentse gemeenten zijn uitvergroot. Ten opzichte van de meeste Drentse gemeenten is de verwachte werkgelegenheidsgroei van de drie gemeenten positiever en is er relatief minder krimp van de beroepsbevolking. Naar verwachting neemt de werkloosheid het komend jaar in alle drie af. In Aa en Hunze van 4,7 naar 4,0 procent, in Assen van 5,9 naar 5,5 procent en in Midden-Drenthe van 5,2 naar 4,7 procent.

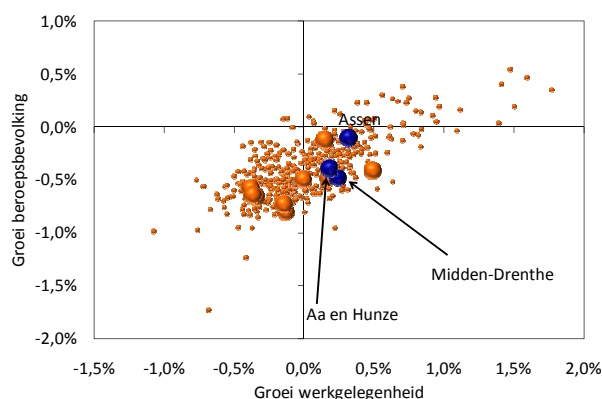
Herstel productievolume 2010 zet door in 2011

In 2009 leidde de verminderde vraag naar goederen en diensten tot een sterke daling van het productievolume van bedrijven. Sindsdien zijn het producentenvertrouwen en de bezettingsgraad bij bedrijven toegenomen³. Het herstel van de economie is terug te zien in de verwachte ontwikkeling van het productievolume (figuur 5). In 2010 groeit het landelijke productievolume met 1¾ procent, in 2011 met 1½ procent. Midden-Drenthe doet het in beide jaren naar verwachting beter dan de andere twee gemeenten en in 2009 trad, mede als gevolg van de stabiele productie in de landbouw, ook minder krimp op. Sectoraal zit de voornaamste groei van het productievolume in de industrie en de handel met landelijk een groei van respectievelijk 5 en 4 procent in 2010 en 3 procent voor beiden in 2011. In de bouw trad in 2010 juist een flinke daling van het productievolume op (-9 procent) en wordt voor 2011 nog geen uitgesproken herstel verwacht. Voor de horeca geldt hetzelfde, zij het dat de krimp in 2010 met -4 procent minder groot was. In 2011 lijkt het volume in alle andere sectoren verder te herstellen, er zijn echter geen uitgesproken uitschieters.

² Het aantal mensen dat zich beschikbaar stelt op de arbeidsmarkt.

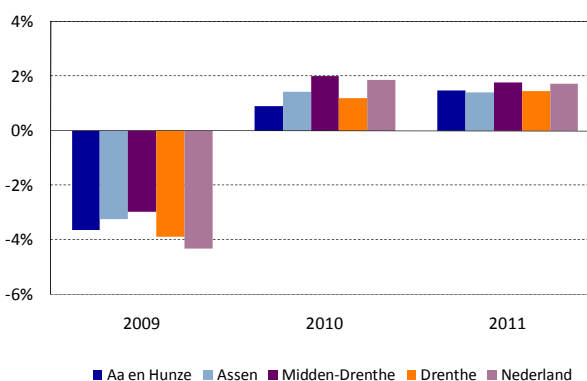
³ Bron: CBS conjunctuurbericht

Figuur 4: Ontwikkeling beroepsbevolking en werkgelegenheid Nederlandse gemeenten 2010-2011



Bron: EIM/Rabobank

Figuur 5: Ontwikkeling van het productievolume van bedrijfsleven en overheid



Bron: EIM/Rabobank

Kennis en Economisch Onderzoek op internet
www.rabobank.com/kennisbank

Voor meer informatie over sectoren bezoek
www.rabobank.nl/bedrijven, MKB/Cijfers & Trends

Postadres

Rabobank Nederland,
KEO (UEL A.00.02)
Postbus 17100
3500 HG Utrecht

Bezoekadres

Rabobank Nederland
Eendrachtlaan 10
3526 LB Utrecht

Contactpersoon

Thijs Geijer
Tel. 030 – 2130744
T.Geijer@rn.rabobank.nl



Rabobank