



6 september 2011

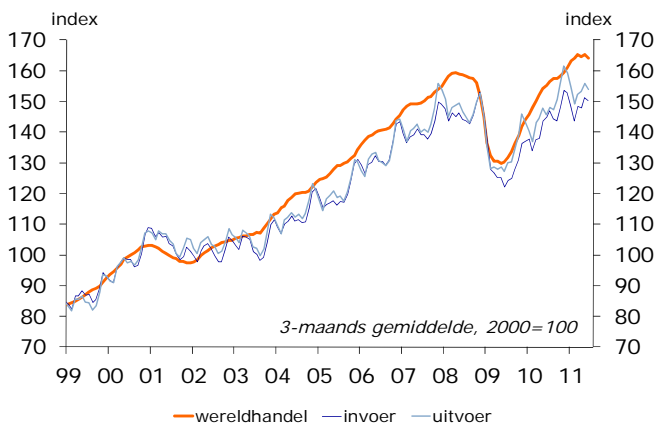
Vallen en opstaan

	2010	2011	2012
<i>jaar-op-jaar mutatie in %</i>			
Bruto Binnenlands Product	1,8	1¼	1
Particuliere consumptie	0,4	0	0
Overheidsbestedingen	1,5	½	-¾
Private investeringen	-4,7	7	2¼
Goederen- en dienstenuitvoer	10,9	6¼	4¼
Goederen- en diensteninvoer	10,5	6½	3
Consumentenprijsindex	1,3	2¼	2
Werkloosheid (% beroepsbevolking)	5,5	5	5¼
Begrotingssaldo overheid (% BBP)	-5,4	-3½	-2½
Overheidsschuld (% BBP)	62,8	64	64¾
Saldo lopende rekening (% BBP)	5,5	6½	7

Zagen de groeicijfers er in het eerste kwartaal nog zonnig uit, in het tweede kwartaal groeide de reële economie met slechts 0,1% op kwartaalbasis. Echt verrassend was de terugval niet. De groei in het eerste kwartaal werd gedreven door private investeringen in de bouwsector, die profiteerde van de gunstige weersomstandigheden. In het tweede kwartaal viel de investeringsgroei terug. Ook de consumenten hielden hun hand op de knip. De netto-handel nam nog wel toe, maar wel in mindere mate dan in eerdere kwartalen. Naar verwachting komt de groei voor dit jaar uit op 1¾%. Voor 2012 verwachten we een terugval, waarbij we niet verwachten dat dit tot een recessie zal leiden.

Bron: CBS, Rabobank

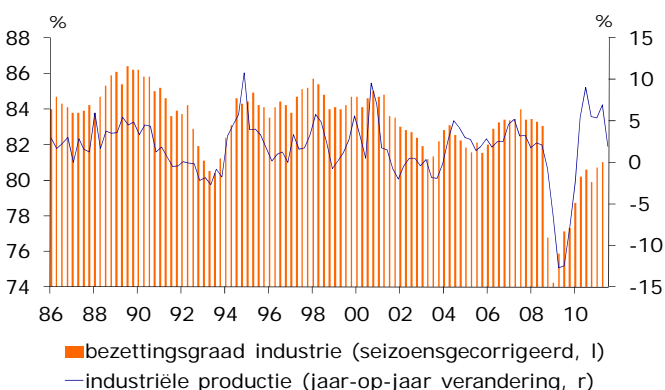
Wereldhandel op de rem



Na een snelle opleving van de wereldhandel sinds 2009 is de laatste kwartaal sprake van een afvlakking van het wereldhandelsvolume. In het tweede kwartaal van dit jaar daalde de wereldhandel met 0,6% (kwartaal-op-kwartaal). Oorzaken hiervoor zijn de terugvallende vraag uit de opkomende economieën en het Eurogebied. Daarnaast is Japan nog herstellende van de aardbeving en tsunami die het land begin dit jaar troffen. Economische indicatoren zoals de internationale index voor inkoopmanagers (PMI) wijzen op een afzwakkende internationale conjunctuur. Daarom valt de wereldhandelsgroei in de komende periode vermoedelijk lager uit.

Bron: CBS, CPB

De lange weg terug voor productie



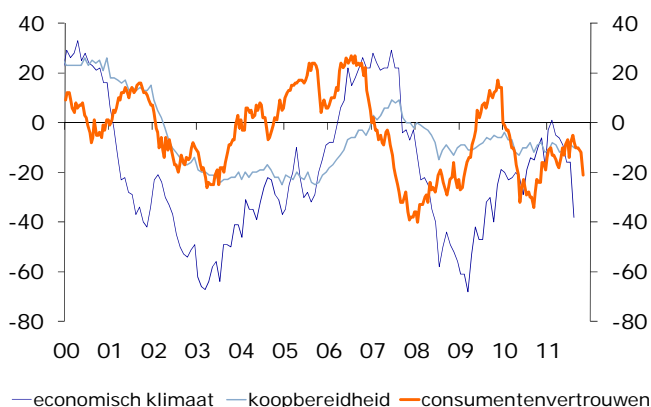
In het tweede kwartaal van dit jaar werd in Nederland 1,9% meer geproduceerd dan een jaar eerder. In het eerste kwartaal bedroeg de productiegroei nog 7,0%. Daarmee is er sprake van een afzwakking van het aanvankelijk spoedige productieherstel na de crisis. De bezettingsgraad is nog lang niet terug op het pre-crisis niveau. Uit het producentenvertrouwen van de maand augustus bleek nog eens hoe broos de stemming onder ondernemers is. Het producentenvertrouwen daalde van -2,2 in juli naar -3,3 in augustus. Die verslechtering kwam geheel voor rekening van een negatiever oordeel over de orderpositie.

Bron: CBS

Conjunctuurbeeld Nederland

6 september 2011

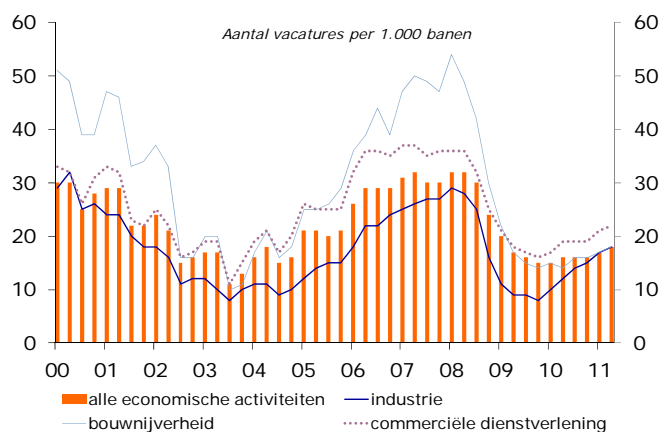
Consumentenvertrouwen onderuit



Net als producenten waren ook consumenten in augustus een stuk somberder gestemd. Het consumentenvertrouwen daalde van -12 in juli naar -21 in augustus. Die daling kon bijna geheel worden toegeschreven aan de deelindicator economisch klimaat. Het verslechterde sentiment onder consumenten werd waarschijnlijk grotendeels veroorzaakt door het onrustige beursklimaat en de eurocrisis. Het volume van de private consumptie nam in het tweede kwartaal af met 0,1%-punt (kwartaal-op-kwartaal). De consument is dus nog niet bereid om zijn hand van de knip te halen. Het lage consumentenvertrouwen voorspelt in dit opzicht ook weinig goeds voor het komende kwartaal.

Bron: CBS

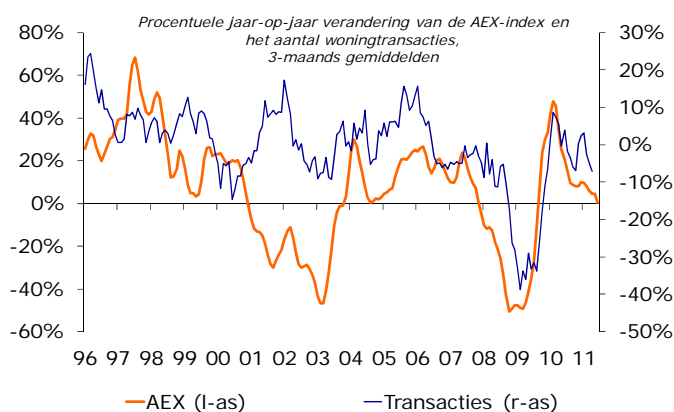
De werkloosheid stijgt, maar de vacaturegraad ook



De werkloosheid liep in juli tamelijk onverwacht op tot 5,3%. Het voor seizoensinvloeden gecorrigeerde aantal werklozen bedroeg 413.000, 22.000 meer dan in juni. De stijging in de werkloosheid kwam voornamelijk voort uit een daling van de werkgelegenheid. Ondanks de oplopende werkloosheid stonden er eind juni 137.000 vacatures open, het hoogste aantal in twee jaar tijd. De vacaturegraad laat in de afgelopen kwartalen met name een verbetering zien in de sector industrie. Toch is het de vraag of deze verbetering door zal zetten. Het bedrijfsleven gebruikt namelijk nog niet zijn volledige productiecapaciteit. Daardoor zullen producenten eerst meer van de bestaande capaciteit gaan benutten voordat men nieuwe werknemers in dienst neemt.

Bron: CBS

Sentiment en huizenkoop



Verkochte bestaande koopwoningen waren in juli gemiddeld 2,3% goedkoper dan in juli 2010. Er wisselden 10.500 bestaande koopwoningen van eigenaar. Daarmee was het aantal verkopen bijna 15% lager dan een jaar eerder. Een verklaring voor de terughoudendheid van huizenkopers vormt de onrust op de financiële markten in verband met de Europese schulden crisis. In de afgelopen jaren was er namelijk een duidelijk verband tussen de beursontwikkelingen en de transactie aantallen in Nederland. Overigens is de verlaging van de overdrachtsbelasting van 6% naar 2% pas over een paar maanden zichtbaar in de transactie aantallen, omdat de transacties met een vertraging van 2 à 3 maanden in de registratie van het CBS/Kadaster zichtbaar zijn.

Bron: CBS, Reuters EcoWin

www.rabobank.com/economie

Theo Smid
Tel. 030 – 2167599
T.H.Smid@rn.rabobank.nl